

附件 1

星都-可塘合作共建产业园发展战略规划

汕尾市工业和信息化局

广东省工业园区协会

2026 年 5 月

目 录

前 言	5
一、发展背景	6
(一) 星都发展现状	6
(二) 可塘镇发展现状	7
(三) 主要短板	9
1. 星都	9
2. 可塘镇	9
(四) 形势研判	10
1. 可行性分析	10
2. 联动发展意义	14
3. 综合研判	17
二、总体要求	18
(一) 指导思想	18
(二) 基本原则	18
(三) 战略定位	19
(四) 建设目标	20
1. 近期目标（至 2027 年）	20
2. 中远期目标（至 2030 年）	21
三、空间布局	23

(一) 基本原则	23
(二) 总体布局	23
1. 启动区	23
2. 最终范围	25
(三) 功能布局	27
四、产业发展	30
(一) 发展纲领	30
(二) 重点发展产业	30
1. 推动彩宝产业跨越式发展	30
2. 做强做大循环经济产业	43
3. 打造新一代电子信息产业新高地	49
(三) 兼顾发展产业	53
1. 先进材料	53
2. 食品加工	54
五、案例剖析	56
(一) 案例简介	56
1. 江苏江阴 - 靖江工业园区	56
2. 广佛园与佛冈县汤塘镇园镇协同发展	57
(二) 存在的问题	58
(三) 案例启示	60

六、重点任务	63
(一) 产业立柱，助力产业提质增效.....	63
1.打造协同发展的龙头经济.....	63
2.以产业合作促进两地自发融合发展.....	64
3.加强招商引资工作，推动优质产业项目集聚.....	65
4.建立数字化招商平台.....	65
5.强化招商后管理.....	66
6.建设现代产业体系.....	66
(二) 搭建可操作性强的管理机制.....	67
1.建立产业发展一体化的工作协调机制.....	68
2.明确利益分配制度.....	69
3.积极自我变革.....	69
(三) 提升星可园承载能力.....	69
1.加强星可园用地储备.....	70
2.尝试创新用地供应模式.....	70
3.完善星可园基础设施.....	71
4.不断完善生活性配套设施.....	72
5.强化科技教育人才支撑.....	73
(四) 优化营商环境.....	74
1.提高社会参与联合发展参与度.....	74

2.加强星可园管理制度宣传工作.....	74
3.建立优质企业跟踪服务机制.....	75
(五) 促进星可园规范化建设.....	75
1.推进区域绿色低碳发展.....	75
2.制定星可园安全管理机制.....	76
七、保障措施.....	77
(一) 加强组织领导.....	77
(二) 加大资金支持.....	77
(三) 强化内外联动.....	78
(四) 严格监测评估.....	78

前 言

原星都经济技术开发区（以下简称“星都”）与可塘镇经济发展互补性较强。星都国有土地有较大规模，但主导产业不清晰。可塘镇的珠宝玉石产业发达，人口规模较大，但目前缺乏成熟的产业园。为充分发挥两地比较优势，汕尾市规划星都可塘合作共建产业园（以下简称“星可园”），促进产业协同发展，共享基础设施，打造新的产业集聚地，特制定此规划。

本规划编制依据为《中华人民共和国国民经济和社会发展规划第十四个五年规划和 2035 年远景目标纲要》《广东省国民经济和社会发展规划第十四个五年规划和 2035 年远景目标纲要》《汕尾市国民经济和社会发展规划第十四个五年规划和二〇三五年远景目标纲要》《中共中央关于制定国民经济和社会发展规划第十五个五年规划的建议》《中共广东省委关于制定广东省国民经济和社会发展规划第十五个五年规划的建议》《关于制定汕尾市国民经济和社会发展规划第十五个五年规划的建议》《关于推进汕尾市珠宝金银首饰产业转型发展行动计划（2024—2026 年）》《汕尾国家级加工贸易梯度转移重点承接地发展规划（2025—2030 年）》以及其他国家、省市相关文件和资料。

一、发展背景

（一）星都发展现状

产业规模较小。原星都经开区是经广东省人民政府认定的经济开发试验区，有较好的发展平台，但目前产业发展仍处于较低水平。2025年，实现GDP8.1亿元，同比增长28.6%，企业数量（含在建）151家，其中规上工业企业6家，工业产值11亿元，同比增长32.5%，规上工业增加值2.79亿元，各项经济数据增速较高，但总规模依然较小。

在建项目较多。截至2026年4月初，企业项目共40个，计划投资额共66亿元，其中建成项目15个。已引进项目中广业环保项目、伍峰新型建材生产基地二期项目（东晟沥青混凝土项目）、全美新型建材项目、广东司碧林科技有限公司SCR脱硝催化剂再生项目、广东金东环境科技产业园项目、明大新能源项目、宝坤建材富华纳米隔热瓦项目、陆丰替代蛋白生物制造新技术项目、德辉环境危废物品无害化综合处理项目和广绿一体化水处理设备项目投资额均过亿。

可开发面积较多。星都已规划用地面积为19655亩，可供应土地面积为11931亩，仍有较大发展空间，可为星都可塘联动发展提供足够规划空间。

基础设施仍需完善。已有污水处理厂，处理量为0.1万吨/日，规划新建星都经开区污水处理厂，设计规模4万吨/日（首期规模2万吨/日），但目前建设进度停滞；生活垃圾运至汕尾市生活垃圾无害化处理中心处理。其余方面基础设

施可满足当前生产规模。总体来看，星都在道路、排涝和污水处理方面有一定配套设施，但仍需进一步规划完善。

（二）可塘镇发展现状

经济规模较大且维持较快增长。2025年，全镇工业产值达到55.82亿元，同比增长5.8%。其中，规上工业产值11.1亿元，规下工业总产值约44.72亿元。

彩宝产业优势突出。彩宝产业是可塘镇支柱产业，可塘镇被誉为“中国彩色宝石之都”，全球70%彩宝由可塘镇加工制造，在加工制造环节处于全球龙头地位。目前可塘镇彩宝年加工量达5万多吨，彩宝产业产值约50亿元。涉及珠宝行业市场主体达15556家，同比增长48.6%。现有3个专业交易市场，分别为广东可塘珠宝交易市场、可塘荔湾珠宝、御景时代城，共有商铺档位约4500个。电商直播方面，已搭建可塘抖音直播基地、淘宝可塘青年创业园基地等直播平台，从事抖音、淘宝、快手、小红书等电商直播有2500家4500多号，电商直播从业人员15000多人，其中进驻可塘抖音直播基地约2000户，日均销售额500万元以上，日均交易量2万单以上，在全国43家同类基地中，QIC体量排名前五。2025年电商销售额达21亿元，同比增长12.3%。检测中心方面，现有产品质检机构7家，其中进驻可塘抖音直播基地的有广东省珠宝玉石及贵金属检测中心、广州中工珠宝检测中心有限公司海丰分公司、华检质信（北京）珠宝玉石鉴定有限公司海丰分公司等3家机构，以及社会面的华南（汕

尾市)珠宝玉石分析检测有限公司、中宝检(汕尾)珠宝鉴定服务有限公司、汕尾中壹珠宝检测中心有限公司、海丰县中金国银珠宝检测有限公司。

厚实制造业家底，加快传统优势产业转型升级。可塘镇积极谋划推进环保集聚区、雅天妮、金晟、易丰等4个功能各异且优势互补的珠宝工业平台项目。目前，雅天妮综合环保工业园已完成5层主体厂房建设，售出109套厂房；海丰金晟宝石首饰园区已预订40余套厂房，其中10余套已售出。已正式成立海丰县珠宝首饰行业协会，正式会员达296家、意向会员500多家，为进一步凝聚汕尾珠宝首饰行业人才力量，为推动珠宝产业改造升级增添一大助力。

持续完善基础设施建设。积极补齐污水处理短板。依托长桥工业园区配套基础设施项目建设污水管道，已完成污水管道建设70.5千米，污水井6823座，镇区污水处理率达到90%以上。目前，污水处理厂日处理2.5万吨，规划2035年扩建至5万吨/日。同时正在建设新水厂，设计总规模6万吨/日，已建成第一条生产线3万吨/日，正在扩建第二条生产线3万吨/日。另外，镇内已建有220kV变电站、110kV变电站各1座，规划2035年按需新建110kV变电站1座，已建生活垃圾处理焚烧厂1座，规划2035年规模扩大至2100吨/日，规划1处建筑垃圾无害化处理厂。总体而言，可塘镇生产性基础设施逐步完善，但若生产规模维持较快增长甚至突破性增长，则仍需进一步大力完善基础设施建设。

（三）主要短板

1.星都

主导产业不清晰。已落户数个循环产业、新材料、生物医药产业项目，但落地运营重点项目较少，各产业产值占比分散，且部分项目建设缓慢落地进度停滞。目前产值主要由建材行业等传统产业贡献，循环产业、新一代电子信息、新材料等产业产值占比不足 3%，未形成明显主导产业。

产业能级较低。产业基础较薄弱，经济规模较小，GDP 及工业产值均未超 10 亿元。产业链环节不完整，产业链关键环节缺失、配套不足，除循环经济外尚未形成有效产业集群；产业结构层次不高，多集中于价值链中低端，制约了区域经济发展。

缺少前瞻规划。布局缺乏顶层设计和统筹规划，区域比较优势、主导产业不突出，产业定位模糊致使难以推动大型项目及企业进驻，转而引进纷杂的项目，无法形成产业聚集效应，导致土地利用和产业发展效率低下。

2.可塘镇

珠宝原料进货不可控。可塘的珠宝原料大部分来源于国外，广东境内出入海关手续繁琐、关税高，使可塘彩宝企业原料依赖江浙地区进口商，且成本高于江浙竞争对手，面临“受制于人”的产业困境。

缺乏知名品牌效应。可塘珠宝产业以加工为主，自主创新能力不强，产业附加值不高，企业竞争力不强，真正掌握核心技术、拥有自主知识产权和知名品牌的企业偏少。

产业链条同质化竞争严重。可塘珠宝企业主要定位于中低端产品，高端缺失，企业各自为战，产品同质化严重，缺乏统一的行业标准和规则。

可开发土地不充裕。部分彩宝头部企业因未获得扩产能所需土地已计划迁往江苏地区发展，削弱了可塘产业竞争力。同时，招商活动亦受到一定影响，部分重点项目因未能及时获得可开发利用土地转而投向其他地方。

规模化龙头主体少。受珠宝首饰行业特点影响，可塘镇珠宝行业市场主体以个体户为主，市场主体超过一万家，但规上企业数量为零。小微企业和个体户规模小、分布广，管理难度相对较大，较难实现有效的集中监管和资源整合，且贡献税收和产值较少。同时，小微企业和个体户难以产生规模经济，单一主体竞争力存在明显天花板，在面对市场变化和外部冲击时也难以形成有效的集体应对策略。

（四）形势研判

1.可行性分析

（1）政策可行性

汕尾市政府大力推动星都、可塘联动发展。根据汕尾市政府相关工作部署以及《关于陆丰星都、海丰可塘第一次调研收资的函》《陆丰市星都经济开发区产业园与海丰县可塘

产业园联动发展工作建议》等文件，星都和可塘连片规划星都可塘合作共建产业园，共享基础设施，分片各自开发，打造汕尾市新的产业集聚区。星都和可塘联动发展已获市领导高度重视，未来星可园联动建设有望获得更多利好政策倾斜。

（2）操作可行性

区位优势。星都与可塘镇地理位置毗邻，兴汕高速和国道 G324 交汇于此，通勤时间较短，有利于推动人才、物流高效流动。两地间物流成本较低，交通和信息流通效率较高，便于共享资源、优化配置。未来两地可逐步实现共享教育、医疗资源，减少重复建设投入，共用水电管网、污水处理设施，降低基建成本，摊薄运营成本。目前，星都的部分循环经济企业已自发处于跨区运营状态，足见跨区发展具备内生动力。

星都规划空间大。星都可供开发土地较多，且两地行政范围内涉及生态保护红线、永久基本农田较少，有利于后续城镇开发边界和建设用地统筹调整，有较大的可开发空间和发展潜力。同时，由于星都尚未形成主导产业，未来产业发展可能性较多，规划空间较大，叠加省级开发区相关利好政策，为引入新产业、新技术和新企业提供了广阔的市场空间和机遇。

跨区管理难度大。由于涉及两个独立的行政主体，星可园在规划审批、项目准入、市场监管、政策制定与执行等关键环节需要两地政府进行繁琐的协调与共识达成，极易因地

方发展诉求、利益考量或管理标准差异而产生摩擦或推诿。其次，土地权属问题将成为掣肘发展的现实瓶颈。两地的土地规划、征收补偿标准、产权交割流程存在差异，复杂的权属关系将大幅增加土地整合、基础设施连片开发的难度和成本，延缓项目落地速度。再者，资金投入比例与收益分配机制的模糊性构成深层挑战。针对星可园前期巨大的基础设施投入、后续运营维护费用以及税收、GDP等收益，如何在两个行政主体间进行公平、可持续、可操作的分摊与共享，是极易引发分歧的核心议题。尤为关键的是，如果星可园未能前瞻性地建立起一套权责清晰、运行高效、超越地方分割的统一管理制度和强有力的协调执行机构，构建统一大市场，上述种种管理权限冲突、土地整合障碍、资金分担困境将难以得到系统性解决，其直接后果将是星可园规划难以有效落实、项目推进严重受阻、招商引资吸引力下降、公共服务供给不均，最终导致整个星可园的发展动能被严重削弱，陷入规划悬置、建设迟缓、产业集聚失败的停滞状态，难以发挥其作为区域协同发展引擎的预期作用。

小微企业、个体户搬迁意愿不高。可塘镇彩宝行业小微企业、个体户深耕当地商业网络，高度依赖本地的上下游供应商、稳定的客户群（包括熟客和批发商）、便捷的配套服务（如物流、小额融资、设备维修）以及基于地缘、亲缘形成的行业信息流通渠道。另外，为降低工作通勤时间，提高日常生活的便利性和灵活性，业主及雇员一般习惯于在居住

地附近工作，因此，若没有较明显的政策优惠或运营成本优势，小微企业、个体户搬迁至异地的内生动力较低。

（3）市场可行性

未来目标市场协同性有望较高。星都规划的主导产业新一代电子信息和文教、工美、体育和娱乐用品制造业，有望与可塘镇的彩宝加工及农产品业协同发展。双方可合作打造融合研发设计、生产制造、批发零售、生活体验、服务旅游于一体的综合性创新性数字园区，针对性招商新一代电子信息技术服务企业赋能上游制造业，同时建设生产基地、博物馆、人才公寓、宾馆酒店、会展中心、孵化中心、网红直播基地等，力争建设广东彩宝产业数字化标杆产业园。

目前星都与可塘镇之间的产业关联性较弱，尚未形成有效的协同发展格局。星都目前仍处于产业培育期，尚未确立清晰的主导产业方向，在建项目主要集中在资源回收利用、固废处理等循环经济领域；可塘镇依托其历史基础和资源优势，已形成以彩色宝石加工为核心的特色主导产业。两地产业体系差异显著，导致双方在产业链上下游协作、生产要素流动（如技术、人才、市场信息共享）等方面均缺乏实质性的互动与联动，产业关联度较低，不仅制约了区域经济整体竞争力的提升，也未能有效发挥潜在的协同效应和规模优势。

（4）环境可行性

彩宝加工制造污水主要为酸洗和染色工序产生的酸废液和有色废水，其他工序产生的污染较少，不存在重金属、

高盐、难降解有机物等有毒有害成分，污染源相对集中，若生产方建有符合法规要求的污水处理设施，则污染程度不高，近期建设的产业园大部分已配备污水管网及加工废料集中处理设施，可有效处理彩宝加工业的环境污染问题。

(5) 总结

汕尾市高度支持两地联动发展，两地区位邻近，资源高度互补，预计联动后将打开两地经济发展瓶颈，但需提前设计完善的跨区管理模式以及做好个体户及企业搬迁的行政引导工作。当前两地产业关联性较低，产业链交集较少，但两地产业发展潜力巨大，可通过严谨的规划打造协同性强的产业集群。依托共建污水处理厂、循环经济链降低生态冲击，但须严守环境保护红线，禁止高污染产业转移。综上所述，两地可优先打造珠宝升级试验区与循环经济生态园区，通过经济指标协同评估机制，实现“技术-产业-生态”三重融合，最终建成大湾区标杆性绿色增长共同体。

2. 联动发展意义

(1) 破解可塘镇发展瓶颈，实现产业升级的必然要求

破解升级动力不足困境。小微企业/个体户受限于商业网络依赖和通勤习惯，自主搬迁升级意愿弱，单靠可塘自身力量，难以实现产业链整体跃升，需自上而下推动现代化产业体系建设，如充分利用星都土地资源优势引入高端设计、先进制造、品牌营销、检验检测等环节，促进彩宝产业整体规模跃迁。

彩宝企业可获得更大发展空间。目前可塘镇土地利用空间尚可满足当前规模生产需要，但未来若扩大生产规模，或培育更多规上企业，则需要更多可供开发用地。部分龙头企业因本地发展空间受限，已计划外迁至江苏等地，若不加以引导和应对，将导致优质企业持续流失，进而削弱可塘镇产业集聚优势与经济发展根基。星都土地利用空间较大，可满足可塘彩宝企业土地需求，通过区域协同与资源整合，可在更大范围内优化产业布局，实现共赢发展。

有利于应对环保与安全压力。传统“前店后厂”模式可能带来环保（如废水、废料处理）和生产安全隐患，面临越来越严格的监管压力，需通过前瞻性规划管理，引导市场主体绿色升级。

（2）提升星都发展动能，避免“空城”风险的关键举措

为发展缓慢的星都经济注入新活力。星都经过三十年发展，仍存在主导产业不清晰、产业规模较小等问题，当前缺乏经济发展动能，若不注入新经济活力，发展停滞情况或将持续，引入可塘彩宝企业有望刺激星都经济增长，逐步形成产业集聚效应。

（3）优化区域资源配置，提升整体竞争力的核心路径

联动发展可有效减少资源错配。可塘有产业但缺空间和高端要素，星都有空间但缺产业基础和人气，两者割裂发展导致资源浪费和效率低下。联动能有效整合分散在可塘的产

业资源与星都的规划空间、政策资源、基础设施等（如共享大型检测中心、物流枢纽、培训平台）。通过星都集中布局与可塘特色化发展，可产生更大的规模经济效应，激发产业协同效应，打造更完整的、更具韧性的区域产业链，提升星可园整体在国内乃至国际市场的竞争力。

（4）促进城产融合与区域协调发展的有效手段

减少职住分离与交通压力。若星都与可塘完全割裂，可能导致在星都工作的彩宝产业从业人员仍居住在可塘，产生长距离通勤，增加交通压力和社会成本。联动发展可通过科学规划和完善配套设施帮助从业人员就近居住。

缓解区域发展不平衡。两地分割可能导致星都“孤岛式”发展，可塘则陷入停滞甚至衰退，加剧区域内部不平衡。联动发展可促进两地要素流通，发挥两地优势，共同发展。

（5）顺应构建全国统一大市场的战略高度

促进形成协调的产业生态。现代产业集群发展强调开放式创新和区域协同，而非封闭式自我循环。星都与可塘的联动，正是打破行政边界，构建更大范围产业生态共同体的实践。

区域一体化是提升整体竞争力的关键。星都与可塘的联动，是所在城市或区域内部优化生产力布局、提升综合承载能力的重要一环，符合区域高质量发展的方向。

（6）总结

星都与可塘的联动发展，是解决可塘镇产业升级空间与

动力不足、保障星都产业导入与可持续发展、优化区域资源配置、促进城产融合与区域协调、顺应产业发展规律的多重必然选择。联动发展并非零和博弈，而是通过优势互补、功能协同，共同做大做强区域产业蛋糕，实现“1+1 > 2”的发展共赢。推动联动需要顶层设计、强有力的协调机制、精准的政策引导和高效的基础设施连接。若缺乏有效联动，两地都可能面临发展困境，拖累经济增长；成功联动，则有望打造出一个传统产业转型升级与新兴功能区活力迸发相得益彰的典范区域。

3. 综合研判

联动发展已获得市领导高度重视，具备区位邻近、交通方便、可开发空间大等有利条件，虽然存在产业关联度低、跨区管理难度大、小微企业、个体户搬迁意愿低等问题，但可通过前期科学产业规划以及建立高效管理机构解决，因此，联动发展的可行性较强。此外，联动发展有望一举两得帮助可塘镇优质企业获得更大发展空间，同时解决星都发展缓慢以及两地资源错配等关键发展问题，是两地突破发展天花板，构建统一大市场的必然选择。综上所述，星都与可塘镇共建产业园可行性较强且具有高度的战略意义。

二、总体要求

（一）指导思想

以习近平新时代中国特色社会主义思想为指导，深入贯彻党的二十大和二十届历次全会精神、中央经济工作会议精神，全面贯彻习近平总书记视察广东重要讲话、重要指示精神，深入落实省委“1310”具体部署和“西承东联桥头堡、东海岸重要支点”的全新发展定位，贯彻市委“1233”工作安排，以“再造一个新汕尾”的劲头，扎实推进“百千万工程”、制造业当家、绿美生态建设各项部署，积极融入以国内大循环为主体、国内国际双循环相互促进的新发展格局，以构建外联内畅、立体多元、绿色智慧的综合交通运输体系为前提，以提升城市品质和产业发展质量为重点，着力优化区域产业布局、拓展经济新空间和国土空间开发格局，加强生态文明建设、探索发展新模式，推动两地乃至全汕尾市各项事业加快驶入高质量发展快车道。

（二）基本原则

区域协调，全域统筹。紧紧围绕“两个一百年”奋斗目标，认真贯彻落实广东省委、广东省人民政府关于推动产业有序转移促进区域协调发展的若干措施，充分对接汕尾市、陆丰市、海丰县发展规划的上位要求，加快产业向科技化高端化转型升级，发展战略性支柱产业和新兴产业，建设成以珠宝首饰、循环经济、新一代电子信息为主导的先进制造业园区。

城产融合、协调发展。加快构建内畅外联交通圈，塑造高品质创新环境，实现产业发展与城市建设和功能再造的紧密结合。着力推进城乡基础设施建设及产业布局一体化，促进空间科学开发和区域协调发展。在城市化中寻找产业机会，促进产业升级，实现城产的高度有机融合。

生态优先、绿色发展。提高环保准入门槛，积极探索绿色低碳的产业发展模式，实现经济效益、社会效益和生态效益的有机统一。坚持开发与节约并举、节约优先的方针，以提高能源、资源利用效率为核心，强化资源集约利用，有重点地发展资源消耗低、带动效益显著的产业，提升产业发展质量。

（三）战略定位

汕尾市高质量跨区融合发展示范区。立足发挥星都、可塘镇比较优势，破除两地市场和地方保护，建设一个管理高效统一，市场基础制度规则统一，基础设施高标准联通，要素和资源市场，以及商品和服务市场高水平流通，市场监管公平统一的跨区共建产业园。

汕尾市珠宝产业转型升级新引擎。通过资源共享、优势互补和产业联动，激发区域经济的新活力。以星都的广阔发展空间与可塘镇的珠宝产业优势相结合，促进产业升级和结构优化。通过合作建设产业园，整合两地的资源和政策优势，推动产业链的高端环节延伸和价值链的提升，实现区域经济协同发展和互利共赢。

汕尾市特色电子信息、新材料产业策源地。坚持创新、协调、绿色、开放、共享的新发展理念，集聚创新资源，增强创新策源能力，推动传统产业转型升级，开展重点领域关键核心技术攻关，抢占新质生产力制高点，全面激发企业创新活力，促进各类企业优势互补、竞相发展，跨越科技创新和产业应用障碍，引领发展战略新兴产业，深入推动数实融合与绿色发展，推动科技创新与产业发展紧密结合，将产业园打造成为培育、壮大、应用新质生产力的标杆，打造新质生产力策源地，不断塑造发展新动能、新优势。

（四）建设目标

星可园为拉动星都与可塘镇经济发展的重要抓手，因此，以下建设目标考核主体为星可园整体。

1.近期目标（至2027年）

——**完成搭建行之有效的管理体系。**健全管理体系、完善治理主体权责清单和优化议事规则、规范召开决策会议，建立跨部门和对外沟通机制、向上汇报机制。

——**规划布局更趋合理。**结合星都、可塘镇实际，创新思维，立足现有的产业发展优势和区域品牌优势，调整产业定位，集中资源谋划提升，在挖潜提质的基础上对原有产业进行整合优化提升，明晰产业发展方向，全面扩能提质，围绕优势产业、支撑产业和潜力产业三大重点领域，加快形成具有本地特色、创新能力强和附加值高的战略性新兴产业体系，建成一批新兴产业基地，建立产业链完整、集聚度高、

拥有关键核心技术和国际竞争力的有竞争力的战略性新兴产业和先进制造业产业集群。

——**经济规模持续扩大，产业结构持续优化。**着力培育壮大新动能，经济实现中高速稳步增长。到2027年，力争实现规模以上工业总产值30亿元。战略性新兴产业项目部分落地，带动产业高质量发展。传统产业加速升级，技术、品牌和国际影响力进一步提升。

——**产业载体一体化建设初显成效。**以“统筹规划、优势互补、集约高效”为原则，着力构建区域协同发展的现代化基建体系。一是推动交通网络一体化，通过优化跨区域路网布局，打通断头路、升级主干道，形成互联互通的快速通道，减少重复路网建设；二是统筹市政设施共建共享，联合规划供水、供电、燃气等管网系统，协同建设污水处理厂、智慧能源站等公共设施，避免资源分散投入；三是打造产业配套互补体系，根据两地产业定位差异化配置仓储物流、5G基站等设施，建立跨区域资源调度机制，提升基础设施共享率。通过建立联合规划机制，实现土地、能源、数据等要素的高效配置，力争使基础设施投资效益提升，为区域融合发展提供强力支撑。

2.中远期目标（至2030年）

——**完成搭建高效统一的管理体系。**根据园区发展，修编优化制度流程，提升组织运行效率，促进经济发展提速。建立制度流程定期更新机制。配合园区发展速度，持续优化

管理机制，力争做到“三个一”，即新制度流程一个月出台、制度流程修编一个月完成、制度流程漏洞补充一个月完成。

——**经济规模持续扩大，产业结构持续优化。**着力培育壮大新动能，经济实现中高速稳步增长。到2030年，力争实现规模以上工业总产值35亿元。传统产业加速升级，技术、品牌和国际影响力进一步提升。

——**园区扩容提质显著，实现城产融合。**以“机制突破、空间重构、功能共生”为主线，成立“联合发展实体公司”，统筹土地开发、产业招商与收益分配，实现跨行政区域财税共享与联合债券发行，建立“规划一张图+审批一窗口”机制，统一产业准入标准与空间开发强度管控，消除30%以上行政壁垒性重复审查。城产加快融合发展，成为带动城镇化的重要支撑。打造一批资源共享和废弃物再生利用的循环经济园区和示范企业。

三、空间布局

（一）基本原则

高效互联原则。选址充分发挥区位优势，以便资源共享、降低物流成本并提高运营效率。充分利用现有的公路网络，减少建设新道路的需求，加快货物和人员的流动速度，从而增强星可园的竞争力和吸引力。

市场需求原则。基于市场需求进行，充分了解国内外市场对星可园产业的需求，以及星可园所在地区的资源禀赋和比较优势，确定合理的产业发展方向和重点。确保星可园的产业定位符合市场需求，提高星可园的市场竞争力。

可持续发展原则。注重可持续发展，实现经济效益、社会效益和生态效益的统一。保护自然环境和生态环境，提高资源利用效率，减少环境污染和生态破坏，确保星可园实现较高正外部性和切实履行社会责任。

（二）总体布局

为有序高效推进星可园建设，结合可塘镇与星都“三区三线”、国土空间用地规划图及可塘镇全域土地综合整治规划图，星都与可塘镇计划各划出一个区域作为合作共建的启动区，待启动区建设运营成熟后，再从启动区扩大到最终共建范围。

1. 启动区

可塘镇与星都各划分区块作为产业园启动区。启动区面积合计 3.7439 平方公里。两地启动区区位优势，沿 G234 国

道建设，便于共同管理及资源流通，目前启动区内产业项目较少，主要有宝都珠宝产业园和宝创珠宝产业园，其中宝都珠宝产业园占地面积 55527 平方米，投资额 12000 万元，项目 2025 年 6 月正式启动，目前已建成试产；宝创珠宝产业园占地面积 2661.32 平方米，投资额 5400 万元，项目 2025 年 5 月正式启动，目前已建成试产。上述产业园项目主导产业均为珠宝加工制造，符合星可园主导产业定位。同时，两地将严格保护生态敏感区域，确保启动区开发建设与生态保护红线、永久基本农田等管控要求充分避让。在临近河流等生态敏感地带，应规划设置必要的生态缓冲隔离带，缓冲带内禁止建设生产性设施，保障区域生态安全。

星都可塘合作共建产业园国土空间总体规划图

——星都可塘启动区选址范围

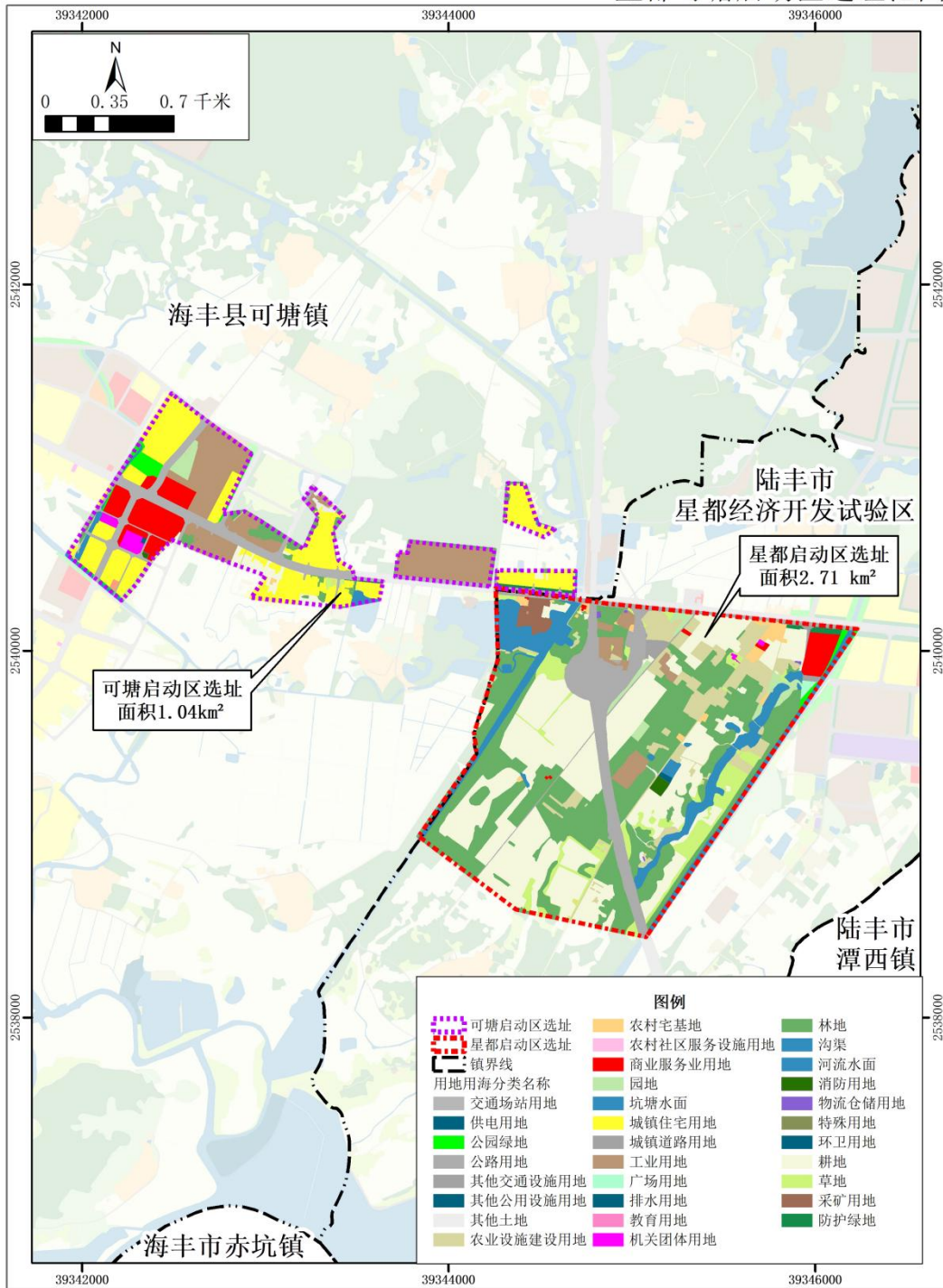


图 3-1: 启动区国土空间总体规划图

2. 最终范围

待启动区管理体制成熟、土地利用趋于饱和时，两地在启动区基础上拓展至星可园最终范围，帮助星可园提质扩容。最终范围总面积 10.2487 平方公里。星可园最终拓展至可塘镇大部分城镇开发边界，星都加入循环经济重点项目集聚区。

星都可塘合作共建产业园国土空间总体规划图

——星都可塘联动发展选址范围

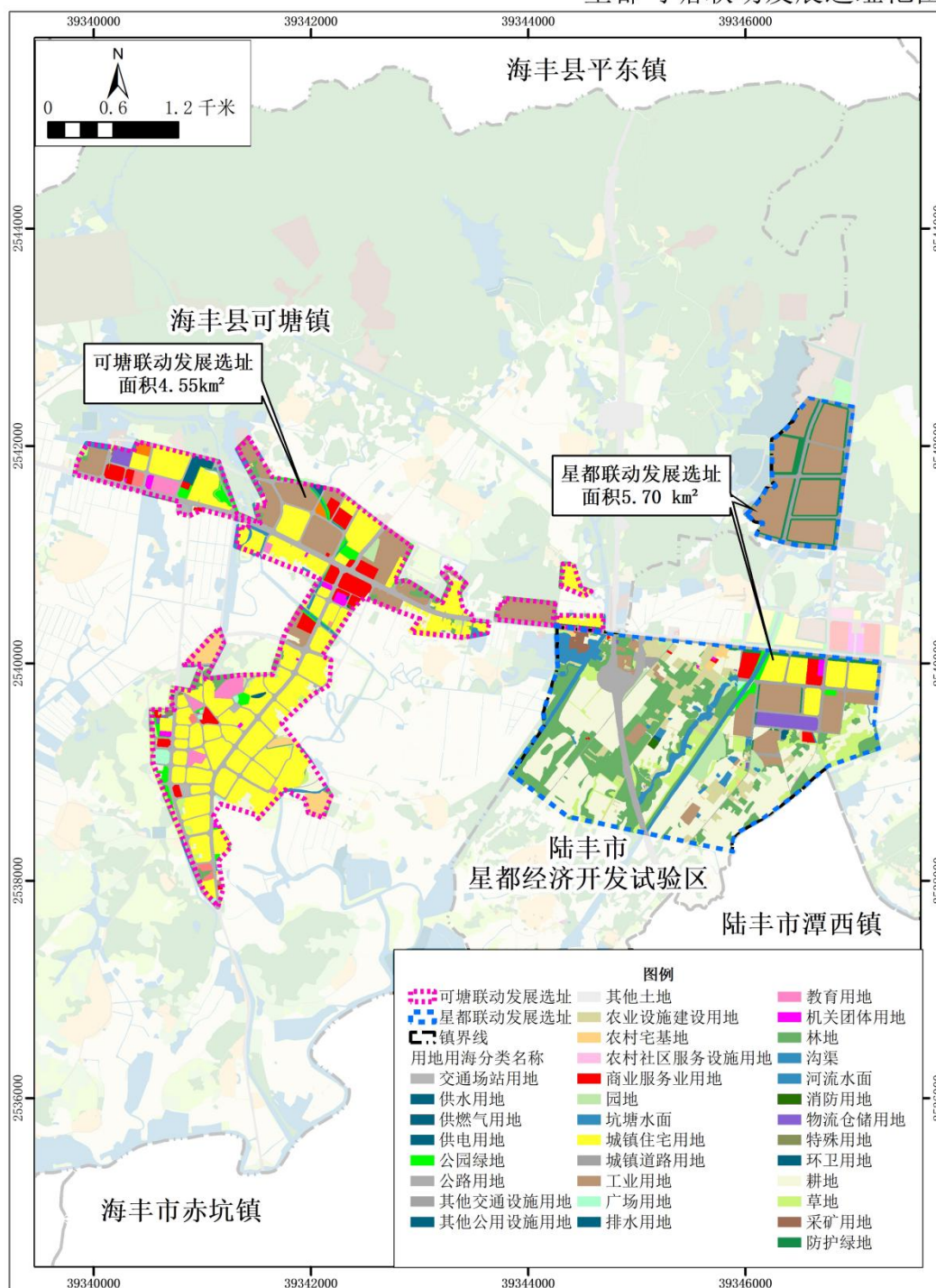


图 3-2: 星可园国土空间总体规划图

(三) 功能布局

星可园作为两地发展先进制造业的重要突破口，集中空间资源、要素禀赋、配套设施，提供多样化、个性化、复合化的优质产业空间和服务配套，形成宜商、宜居、宜业的产业集聚区，构建体现高质量发展要求的产业格局和产业体系，探索城产融合可持续发展的新模式，主动承接“双区驱动”

“双城联动”背景下的资源溢出，加强与广深佛莞等核心城市在重点产业领域的对接合作，推动一批高成长企业和优质项目落地。以国道 G324 与兴汕高速交汇处作为中心点，打造“一核两翼多点支撑”的产业发展格局。

一核：先进制造业发展核。以星可园为主，重点发展珠宝首饰、循环经济、新一代电子信息、先进材料和食品加工等产业，延伸上下游产业链，促进高端技术、人才、资金、政策、信息等创新资源和创新服务向星可园集聚，吸引和承接大湾区产业项目落户，形成规模化产业集群，辐射带动两地经济发展。

两翼：一是西翼珠宝文化旅游区。可塘镇作为星可园珠宝首饰产业策源地，依托深厚的珠宝首饰文化，打造珠宝特色文旅区，可塘镇与星都文旅相关基础设施统筹建设，推动文化和旅游业态融合、产品融合、市场融合，促进珠宝首饰产业发展。**二是东翼特色制造业发展集聚区。**协同河西与潭西农副产品加工区和东海传统产业区（珠宝加工、海马酒、电器机械等）等陆丰市域产业聚集区，以厦深铁路和陆丰南高铁站的建成为契机，发展现代物流和农副产品加工区。

多点支撑：依托可塘镇与星都行政与商务区，建设高品质、智能化的城市基础设施，推动智慧商圈、智慧小区等试点建设，加快旧村、旧厂的改造，整合区域政务、商业、医疗、文体、教育等优质资源，推动集聚总部经济、生产性服务业、商贸消费、文旅休闲等业态。高规格塑造城市空间，释放两地中心区的综合服务功能和区域辐射能力，为区域经济发展提供持续优质服务

四、产业发展

（一）发展纲领

立足星都与可塘镇资源禀赋和产业基础，整合优化、做大做强已有产业基础的珠宝首饰和循环经济作为前两大主导产业。同时，聚焦广东省20个战略性新兴产业集群布局，主动承接粤港澳大湾区和深圳先行示范区的产业延伸、功能拓展，着力打造新一代电子信息作为第三大主导产业，兼顾发展先进材料和食品加工，形成“三主两辅”产业发展总体布局。以星可园为支点，帮助星都与可塘镇进军战略性新兴产业，打开两地经济未来增长空间，完成产业整体转型升级。

（二）重点发展产业

1.推动彩宝产业跨越式发展

（1）产业选择

彩宝产业所属的现代轻工纺织产业是我国重点发展产业。工业和信息化部等八部门联合印发《关于加快传统制造业转型升级的指导意见》，提出到2027年，传统制造业高端化、智能化、绿色化、融合化发展水平明显提升，有效支撑制造业比重保持基本稳定，在全球产业分工中的地位和竞争力进一步巩固增强。广东省将现代轻工纺织作为战略性支柱产业，出台了《广东省发展现代轻工纺织战略性新兴产业集群行动计划（2021—2025年）》，推动现代轻工纺织产业高质量发展。汕尾市工业和信息化局发布《关于推进汕尾市珠宝金银首饰产业转型发展行动计划（2024—2026年）》，

旨在推进汕尾市珠宝、金银首饰产业转型升级。

可塘彩宝产业优势明显。可塘镇作为中国彩色宝石产业的特色重镇，与国内其他珠宝产业集聚区（如深圳水贝、番禺珠宝加工基地、浙江诸暨珍珠产业带、江苏东海硅材料产业等）相比，在细分领域形成了独特竞争力。以下从产业定位、供应链、成本结构、文化赋能等维度对比分析其优势：

产业定位精准、特色鲜明、比较优势突出。可塘镇通过深耕彩宝细分领域，成功构建起一个“小而美”且相对完善的彩宝产业链生态系统。从原材料采购、切割打磨、镶嵌设计，到加工制造、批发交易、电商直播等环节，形成较为紧密的配套协作关系，产业链条完整且高效协同。同时，可塘采取差异化竞争策略，与深圳水贝的黄金珠宝、诸暨的珍珠产业形成错位竞争，避免同质化内卷。可塘开辟特色赛道，形成鲜明的错位发展格局，使其在彩色宝石的加工、设计和市场响应速度等方面积累独特的区域比较优势，从而成为国内乃至国际彩宝供应链上的重要节点。

表 4-1：产业对比

	可塘镇彩宝产业	其他地区珠宝产业
核心品类	彩色宝石	深圳水贝：黄金、钻石； 诸暨：淡水珍珠； 东海：水晶原石加工
产业覆盖	原石交易-切割加工 -镶嵌设计-电商销	深圳水贝：侧重黄金珠宝终端零售与品牌运营；

	售全链	东海：上游硅材料加工为主
市场定位	高性价比彩宝消费市场，覆盖中端大众消费	深圳水贝：高端奢侈品与婚庆市场； 番禺：出口代工与精工镶嵌

供应链效率高，加工成本较低。可塘镇通过“原产地+电商直销”模式，构建低成本、高响应的供应链体系，尤其适应彩宝品类多样化、迭代快的消费趋势。一是**“原产地”优势降低综合成本**。作为彩宝加工制造的核心基地，可塘镇本身就直接参与部分原石的采购与流通环节，显著减少原材料的长距离运输和中间流转成本。二是**较强的产业集聚效应**。通过高度集中的上下游配套企业（切割、打磨、镶嵌、配件、包装等）形成强大的本地化协作网络。“一站式”的产业生态极大降低了配套服务的搜寻成本、物流成本和时间成本，提升了整体运营效率。三是**熟练劳动力池**。多年深耕彩宝加工，可塘已培育大量经验丰富、技艺娴熟的专业工匠和产业工人。本地化的、规模化的劳动力供给，在保障工艺质量的同时，也维持相对合理且具有竞争力的人力成本。四是**“电商直销”模式优化流通环节**。积极拥抱直播电商、社交电商、B2B平台等新渠道，直接连接生产端与终端消费者或小型零售商，大幅削减传统珠宝行业冗长的多层分销代理环节，降低终端售价、提升生产者利润空间。五是**快速响应市场**。电商模式天然具备信息传递快、订单反馈快、产品上架快的特点。电商模式帮助可塘镇的彩宝加工企业敏锐捕捉市场流行

趋势和消费者碎片化、个性化的需求，并迅速转化为生产指令，实现小批量、多批次、快周转的柔性生产。六是降低库存风险。通过电商预售、订单驱动生产等方式，更精准地匹配供需，显著降低因款式过时或预测失误带来的高库存成本和跌价风险。

表 4-2：供应链及成本对比

	可塘镇	其他地区
原材料获取	直接参与原材料采购或与采购商关系密切，缩短采购链条	深圳水贝依赖国际珠宝展集中采购，中间商环节多；东海水晶依赖本地矿山，品类单一
加工成本	劳动力成本较深圳低约 40%，中小型作坊灵活接单，小批量定制响应速度更快	深圳镶嵌工费高，适合大批量标准化生产；番禺工费中等但以出口订单为主
电商渗透率	直播电商占比较高，直接 2C 销售减少渠道加价	深圳水贝仍以线下批发为主，线上转型较慢；诸暨珍珠依赖传统微商

“工艺创新+文化赋能”双轮驱动战略。可塘镇将地方文化基因与现代工艺结合，打造具有辨识度的彩宝产品，突破低端加工陷阱。

表 4-3：工艺对比

	可塘镇	其他地区
传统工艺	擅长彩宝浮雕、镂空等复杂工艺，产品附加值提升	深圳以机械化镶嵌为主，同质化严重； 东海水晶以原石打磨为主，设计感弱
文化 IP 开发	融合岭南文化元素（如广绣纹样、潮汕建筑图腾）	深圳水贝侧重国际流行款式； 诸暨珍珠设计偏传统
创新技术	引入 3D 打印蜡模、AI 宝石切割算法，实现异形彩宝定制化量产	番禺珠宝加工技术先进但集中于贵金属领域

政策精准扶持。可塘镇通过政策精准扶持与生态协同，形成“蚂蚁雄兵”式产业集群，适应彩宝市场碎片化、快迭代特征。

表 4-4：政策与生态对比

	可塘镇	其他地区
产业政策	地方政府对电商直播基地、设计师工作室给予税收减免	深圳政策更偏向扶持大型珠宝品牌； 东海缺乏针对性产业规划
企业生态	“家庭作坊+中型工厂+电商团队”柔性协作网络，快速	深圳以大型珠宝集团为主，创新灵活性低

	试错与爆款孵化能力强	
配套服务	建成彩宝检测中心、跨境电商物流园，一站式解决质检、报关需求	诸暨珍珠产业配套分散，检测依赖外地机构

可塘镇彩宝产业凭借“全产业链覆盖+敏捷供应链+文化工艺赋能”的独特生态，在细分领域形成难以复制的成本与创新双重优势。星都与可塘镇联动发展彩宝产业是战略性选择，二者联动可利用双方比较优势进一步壮大彩宝产业，为培育更多规上企业创造空间，为区域经济差异协同发展提供鲜活样板。

（2）产业链分析

彩宝产业链呈现“资源-加工-品牌”三级分化格局。上游聚焦矿产开发，受制于资源稀缺性和地缘风险，矿企与政府共同主导原石供应，价格波动剧烈。中游依赖低成本劳动力，面临较大的竞争压力。下游主导价值分配，占产业链60%利润，奢侈品牌通过设计溢价可实现5-10倍加价，零售渠道从拍卖行、珠宝店向直播电商扩展。行业利润分布呈U型分布，加工企业处于相对不利地位。

上游为原材料开采与供应，主要包括贵金属矿石、宝石的开采挖掘与采购等。原材料开采资金需求高、投资周期长、开采成本高，部分细分领域如金矿的开采受到政府严格调控，竞争门槛较高，星可园企业较难进入上游环节。原料按产地

来源分为国产料和进口料，国产料主要来源于云南、内蒙古、新疆等地，进口料主要来自巴西、巴基斯坦、坦桑尼亚等国家和地区。国产料由采购商直接运抵可塘，供应相对稳定，进口料由原料供应商或者加工业者直接到江苏东海等进口料集散地采购运回可塘，相对于江浙竞争对手，可塘镇企业缺乏地利优势。

中游为珠宝首饰设计、制造与加工，可塘镇企业主要处于此环节。中游环节产业特征有三点：**一是劳动密集型**。依赖手工镶嵌、抛光等低成本劳动力，规模化、机械化程度相对较低。**二是低利润率**。同质化竞争导致加工费占比有时不足终端产品售价 10%，毛利率较低，部分不足 10%。**三是分散化生产**。中游市场参与者众多，以小微企业及个体户为主，竞争激烈。同时，家庭作坊式作业面临环保、品控等管理挑战。未来星可园规划一方面推动小微企业及个体户入园，规范化管理，另一方面重点培育规上企业，品牌化发展。

下游为销售与分销，聚焦于品牌塑造与销售渠道拓展，包括品牌自营店、百货、购物中心、非品牌批发、电商平台和直播平台等。下游企业通常拥有高价值的品牌和零售渠道，通过整合上下游资源，实现较高的利润率。随着互联网和电商的发展，线上渠道的重要性愈发凸显，珠宝首饰销售额的线上渗透率逐年增长。下游由各大奢侈品牌主导，大品牌通

过设计溢价掌控 60%产业链利润。

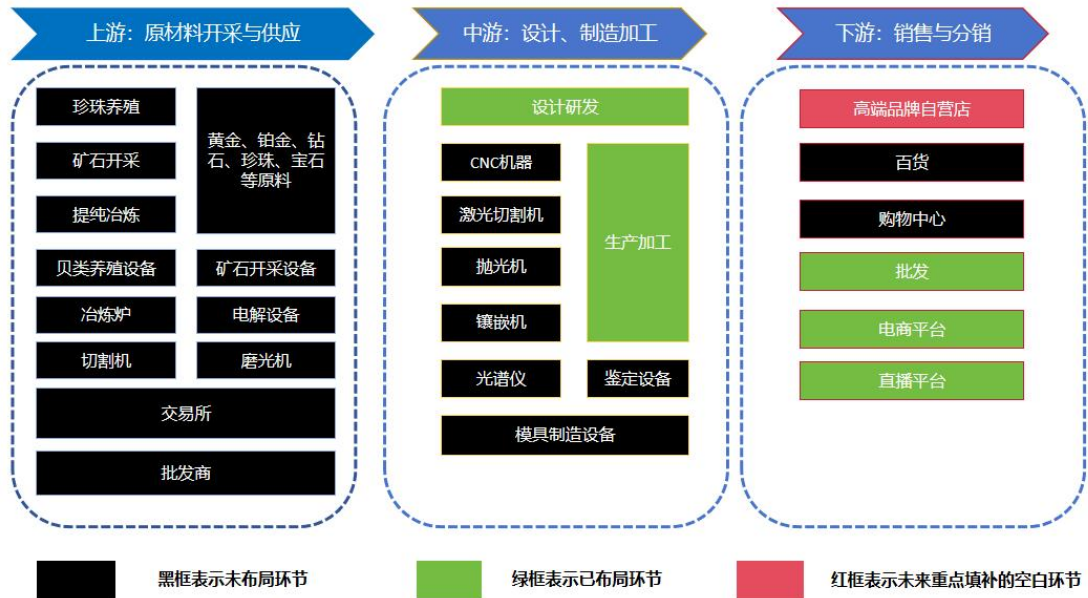


图 4-1：珠宝首饰产业图谱

(3) 发展方向与重点

由于可塘镇珠宝首饰产业处于中游强上下游弱的“两头在外”发展格局，今后将结合可塘及星都两地优势，打造健康均衡发展的产业集群，园区将重点壮大中游实力，强化产业上、下游布局。

可塘镇谋划彩宝产业转型升级，全面启动彩宝全产业链集团化、规模化、品牌化建设战略：

上游集团化发展。一是谋划组建可塘珠宝首饰产业集团。集团以宝石原料交易为主营业务，鼓励珠宝首饰企业统一向集团采购宝石原料，集团通过规模化采购提高议价能力降低采购成本。二是加强上游珠宝原材料采购交易体系建设。积极拓展海外矿产资源渠道，降低原材料成本，提高可塘珠宝首饰加工企业的竞争力。三是协调理顺进项难、纳统难问题。

加快推进解决本地宝石原料报关手续繁琐、税负率较高、进项开票等问题。同时，引导企业开展进出口业务，引进成熟的报关服务企业代理本地原料供应商报关服务。**四是以珠宝首饰集团为主体搭建珠宝首饰产业互联网平台。**借鉴义乌小商品城经验，尽可能推动可塘镇乃至全汕尾市珠宝首饰企业入驻平台并线上下单采购宝石原料。

中游规模化生产。一是**推动小微企业及个体户入园。**整合分散的小微企业，形成规模化、协作化产业生态。着力解决“不愿搬”“搬不起”“留不住”问题，考虑给予搬迁补贴与金融支持降低入驻成本，产业园统一谈判电价、水价，降低能耗成本。于产业园周边建立物流集散中心，对接快递公司，提供批量发货折扣。落实订单池计划，由产业园运营方承接大额订单（如国际珠宝品牌代工），拆分给入驻企业。谋划差异化租金政策，首批入驻企业租金减免。二是**积极培育头部企业。**建立优质企业筛选机制，制定量化指标，如年产值增长率、研发投入占比、专利数量，结合行业协会推荐，筛选出技术领先、管理规范、成长性高的企业，对于优质企业提供低息贷款或政府补贴，支持企业引入智能化设备（如AI分选机、激光切割机器人）。三是**搭建人才认证体系。**建立本地工匠评级制度（如“可塘工艺大师”），对标国际标准（如GIA宝石切割师认证），重点引进高端产品所需工艺人才，对龙头企业技术骨干提供住房补贴、子女教育等配套。四是**尝试共享工厂模式。**建立公共加工中心（如高端设备共

享、检测实验室），降低小微企业设备投入成本。**五是智能化发展。**以数字化技术提升生产效率和柔性化能力。推广低成本自动化设备（如 AI 分选机、智能切割机器人），替代人工分拣和粗加工。通过 3D 扫描和虚拟建模，实现“原石—设计—成品”全流程可视化，减少试错损耗。利用区块链记录加工参数（如切割角度、抛光时间），积累工艺数据库，优化生产流程。**六是解决生产污水收集处理难题。**全力推进长桥工业园区配套基础设施工程—污水管网建设项目、圆山岭河生态治理工程等项目落地，加强管网建设，提升污水管网覆盖率，实现污水源头上截污治污。**七是解决生产加工工序污染问题。**加速推动可塘四大产业园建设，对生产加工产生的废水、废气、废酸及废渣进行集中收集处理，实现达标排放。**八是解决加工废料处理难题。**谋划建设可新村建筑垃圾收纳场、废物废料处理厂等项目，将珠宝加工产生的废渣废料有效利用，解决废渣废料乱倒乱埋问题。

下游品牌化营销。一是**打造珠宝文化特色小镇，打造区域产业名片。**依托“百千万工程”，可塘进行风貌提升建设，建设珠宝消费体验店以及专题展览馆、珠宝公园、彩宝文化长廊、珠宝产业综合服务功能区等标志性配套设施，坚持政企联合，定期举办可塘珠宝文化节、旅游购物节，组织珠宝展览、酒会、慈善晚会等活动来推广区域品牌，打造“可塘珠宝”的区域名片带动珠宝产业转型升级。开发“珠宝工厂文化游”旅游路线，将珠宝产业与文化产业、旅游产业有效

融合。二是**丰富品牌故事，发展人文经济**。扎实推进珠宝首饰的“地区、产业、企业、产品”四大品牌战略，力争到2030年，形成规模大、实力强、特色明、辐射强的珠宝首饰产业集群，拥有广东省名牌产品或广东省著名商标2个以上。聘请专业营销公司，深入挖掘可塘珠宝的历史底蕴，结合现代营销策略，打造独特的品牌叙事，通过专业的品牌定位、情感营销和文化营销策略，更好地挖掘珠宝首饰的情感价值，将其与消费者的情感需求建立联系，提高产品价值。另外，组织龙头企业牵头推广“可塘彩宝”地理标志，共享区域品牌溢价，联合拍摄产业纪录片（如《可塘工匠》），强化文化背书。三是**推动可塘珠宝首饰产业集团向销售端延伸**。在产业互联网平台增加展示交易、物流履约、贸易金融等方面的数字化功能及应用，鼓励入驻商家线上完成交易，服务于大众化、碎片化贸易，打破地域限制，让珠宝首饰商品信息能够在更广泛的范围内流通，为买卖双方提供更加便捷、高效的交易渠道，同时，通过掌握商家上、下游交易数据，帮助集团掌握大量商家运营数据，在大数据分析的基础上更好地为中小微企业解决贸易的难点痛点。四是**积极拓展国内外市场**。鼓励优秀企业利用TikTok（抖音）、Shopee（虾皮）、Aliexpress速卖通（阿里巴巴）等海外版平台，开拓东盟、欧盟等海外消费市场，扩展珠宝产业发展空间。以集团为主体，协同平台入驻代表商家，参加国内外珠宝首饰展会，国内展会包括珠宝发展大会、香港国际珠宝展、深圳国际珠宝

展等，国际展会包括日本东京珠宝展览会、泰国曼谷珠宝展览会、中东迪拜珠宝首饰及科技展览会等，帮助平台入驻商家获取订单，增强入驻商家黏性。**五是建设与整合物流体系。**基于平台数据，搭建国内仓储，进行物流货代整合，并积极建设海外仓，打通商品流通的全链路，提高国内商品的配送效率，推动商品走向国际市场，加强国内外市场的联系。**六是推动珠宝跨界合作。**积极推动优秀企业与网红、明星、大V等直播合作，扩大产品影响力，提高产品附加值。**七是加快先进应用布局。**积极利用大数据、云计算应用系统和VR\AR前沿数字科技，打造珠宝智慧零售门店，充分利用各类社交传播平台收集多渠道流量，实现线上品牌快速传播、线下门店引流销售。**八是加强企业品牌培育建设。**引导骨干企业以产权为基础，以品牌、技术、管理为纽带，加快产品设计、技术工艺、销售模式等方面创新，通过合并重组、并购国内外具备丰富历史底蕴的珠宝品牌，扩大企业自身的品牌影响力。

星都着力完善彩宝产业相关生产配套建设。**一是建设低成本厂房。**谋划实行阶梯式租金优惠，降低迁移门槛，推行首年免租+后期返补，针对首批入驻企业，比如提供“首年厂房租金减免+次年租金一定比例返还”（需承诺三年内产值达标）。**二是建设专业化硬件配套，**优先供给星可园企业，**提升生产效率。**彩宝加工区统一配置防尘车间、恒温恒湿系统、独立珠宝废水收集管网，减少企业改造投入。规划增强

设备租赁支持，提供共享激光雕刻机、超声波清洗机等高价设备，按小时计费（如激光雕刻机 20 元/小时），降低入驻单位固定资产投资。三是建设彩宝专属物流园，以星可园企业为核心服务对象，压缩中间成本。建立多式联运枢纽，开通园区至深圳水贝珠宝城、广州白云机场等重点销售的“珠宝物流专线”，支持“卡车航班+航空货运”无缝衔接。建设智能化分拣仓库，引入 AGV 无人搬运车和 RFID 货物追踪系统，实现“原料入库 - 加工 - 成品出库”全流程自动化，降低人工误操作风险。

表 4-5：彩宝产业重点发展任务

环节	地区	重点任务
上游	可塘	集团化发展： 1. 组建可塘珠宝首饰产业集团； 2. 加强上游珠宝原材料采购交易体系建设； 3. 协调理顺进项难、纳统难问题； 4. 以珠宝首饰集团为主体搭建珠宝首饰产业互联网平台。
中游	可塘	规模化生产： 1. 推动小微企业及个体户入园； 2. 积极培育头部企业； 3. 搭建人才认证体系； 4. 尝试共享工厂模式；

		<p>5. 智能化发展;</p> <p>6. 解决生产污水收集处理难题;</p> <p>7. 解决生产加工工序污染问题;</p> <p>8. 解决加工废料处理难题。</p>
	星都	<p>1. 建设低成本厂房;</p> <p>2. 建设专业化硬件配套, 提升生产效率;</p> <p>3. 建设彩宝专属物流园, 压缩中间成本。</p>
下游	可塘	<p>品牌化营销:</p> <p>1. 打造珠宝文化特色小镇, 打造区域产业名片;</p> <p>2. 丰富品牌故事;</p> <p>3. 推动可塘珠宝首饰产业集团向销售端延伸;</p> <p>4. 积极拓展国内外市场;</p> <p>5. 建设与整合物流体系;</p> <p>6. 推动珠宝跨界合作;</p> <p>7. 加快先进应用布局;</p> <p>8. 加强企业品牌培育建设。</p>

2. 做强做大循环经济产业

(1) 产业选择

中国积极发展循环经济。国家发展改革委发布《“十四

五”循环经济发展规划》，明确提出，到2025年，循环型生产方式全面推行，绿色设计和清洁生产普遍推广，资源综合利用能力显著提升，资源循环型产业体系基本建立。广东省人民政府发布《广东省循环经济发展实施方案（2022—2025年）》，提出到2025年，循环型生产方式全面推行，绿色设计和清洁生产普遍推广，资源综合利用能力显著提升。强调推进园区循环化发展，强化行业监管，加强科技创新支撑，并加大财税金融政策支持。汕尾市商务局编制《汕尾市再生资源回收体系建设规划（2023—2028年）》，构建和完善以回收站为基础，中转站为支撑，分拣中心为核心，布局合理、网络健全、设施适用、功能完善、管理科学的再生资源回收利用体系。推动再生资源产业规范、健康有序发展。有效促进垃圾减量、提高再生资源回收利用效率，加快汕尾生态文明建设，为汕尾市创建“全国文明城市”作出积极贡献。

星可园发展循环经济可行性较强。一是园内已落户三峰环境、金东环境和德辉环境等循环经济龙头，初步形成产业集聚效应。二是循环经济企业多数坐落于星都、可塘交界，部分处于跨区运营状态，占据较好地利，在跨区运营方面具有较丰富的经验。三是循环经济可作为基础建设的一部分整体强化星可园承载能力。

（2）产业链分析

循环经济产业链是一个覆盖范围广、技术含量高、政策

依赖性强的系统工程。上游负责资源回收，中游提供装备和承担废弃物转化任务，下游则将转化后的资源与能源重新导入经济循环或确保最终安全隔离。整个产业链的发展趋势是向着更高效、更清洁、更智能、更高资源化率的方向迈进，是实现可持续发展和“无废城市”目标的关键支撑。

上游主要聚焦于资源的回收环节，包括各类再生资源的收集和初步处理，涉及主体包括各类回收网点、第三方回收机构或制造商直接进行的回收活动。回收环节参与主体较多，部分中游企业配有较稳定的回收团队，针对部分高回收价值资源可搭建点对点回收渠道。

中游专注于资源的加工和转化，包括各种工业设备、生产线和技术，用于将上游回收的资源转化为具有经济价值的产品或半成品，以及将废弃物进行再生处理，实现资源的循环利用。中游企业通过技术装备研发和先进技术推广应用，提高资源利用效率，降低环境污染。这一环节是实现资源循环利用的关键，涉及智能分拣、闭环供应链管理系统等新技术的应用。星可园主要布局中游，已落户三峰环境等头部企业，同时广东司碧林科技有限公司 SCR 脱硝催化剂再生项目、广东金东环境科技产业园项目等主导产业相关项目已顺利建成，星可园中游实力较强。

下游为资源应用等领域，涉及各种二手市场、回收站、交易平台等，通过回收、分类、处理和销售二手物品，实现资源的再利用和价值的最大化。

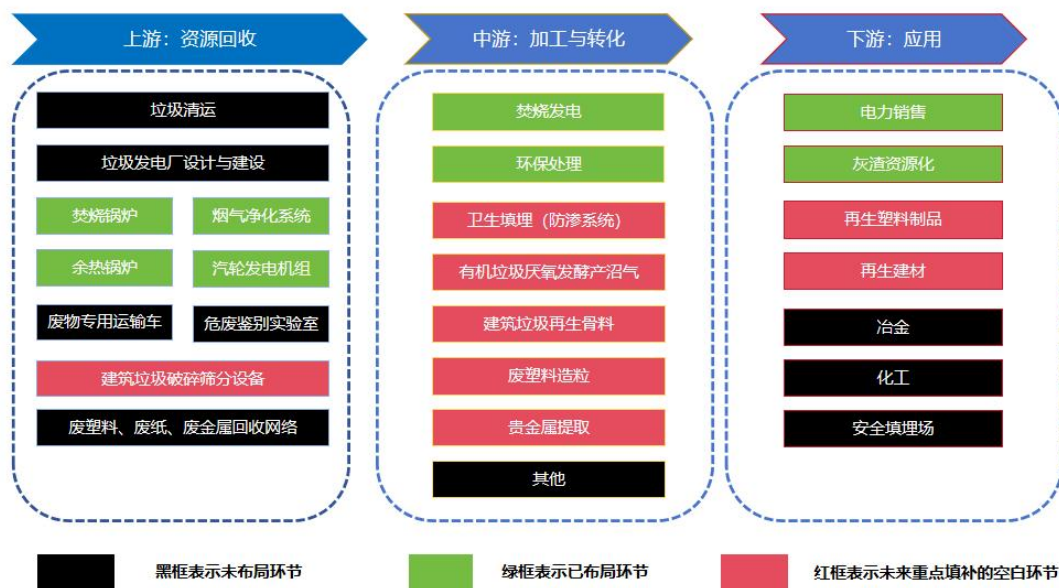


图 4-2：循环经济产业图谱

（3）发展方向与重点

以全局统筹的高度发展垃圾焚烧产业。一是依托三峰环境发展垃圾焚烧业务。三峰环境作为国内垃圾焚烧行业的领军企业之一，公司在全国率先实现垃圾焚烧发电全套技术及设备国产优化，市场占有率达 34%，居全国第一。依托三峰环境的技术优势和市场地位，星可园可构建起从垃圾收集、分类、焚烧到能源回收的完整产业链，实现垃圾的减量化、无害化和资源化处理。通过三峰环境的先进焚烧技术和设备，提升星可园垃圾处理的效率和环保标准。二是加强顶层设计。将垃圾焚烧作为星可园“能源+环保”双核心产业，与园内工业企业的能源需求（蒸汽、电力）对接，减少外部能源依赖。三是构建产业协同与循环网络。建立能源梯次利用体系，焚烧余热优先供应园区企业，产出蒸汽直供食品加工、制药等需热企业。同时，焚烧厂与星可园内沼气项目联动，有机

垃圾厌氧发酵产气后，残渣送入焚烧炉。

做大做强固废、危废处理。一是**推动重点项目落地运营**。通过中再生集团产业项目、广东金东环境科技有限公司危废处理处置项目、陆丰市宝珊建材富华纳米隔热瓦生产项目、广业环保医疗废物处置项目、弘博再生资源项目、德辉环境危废物品无害化综合处理项目等项目，积极布局废弃资源综合利用业，建设综合性循环经济产业基地，形成配套完善的工业固废及危废处置、资源循环再利用等环保产业中心，将废物转化为可重新利用的资源和产品。二是**加强星可园顶层规划与基础设施布局**。规划建设分类收运体系，建设智能垃圾分类站点（AI识别+自动称重），配备封闭式运输车辆，避免二次污染。星可园与企业签订“固废定向回收协议”，建筑垃圾统一运至星可园处理中心。设立固废综合处理基地，集成破碎分选、焚烧、堆肥、填埋等设施。三是**建立循环网络**。尝试搭建物质循环闭环系统，比如灰渣→建材企业→星可园建筑材料（如透水砖、混凝土）以及废旧金属→星可园内再生金属加工厂→工业原料等循环路线。四是**搭建专业化收运与监管体系**。规划建设数字化监管平台，建立危废“产一运一处”全流程电子联单系统，实时追踪运输路径。星可园内企业安装智能称重设备，自动上报危废种类和数量。建立合规收运网络，配备防泄漏运输车、GPS定位，与持证处置企业签订长期协议。

积极布局新能源电池回收。汕尾市政府鼓励新能源汽车

整车及关键零部件制造业投资建设项目，并支持新能源汽车产业的高质量发展，已落户比亚迪等新能源龙头企业，为电池回收业务提供市场机遇。随着新能源汽车的普及，废旧动力电池的处理成为紧迫问题，汕尾市积极推进电池回收体系的建设，确保废旧电池能够得到安全、环保的处置。通过建立电池回收业务，星可园可以促进废旧电池的无害化处理和资源化利用，同时为新能源产业链的闭环贡献力量。

表 4-6：循环经济产业重点任务

产业	重点任务	具体措施
垃圾焚烧	依托三峰环境发展垃圾焚烧业务	通过三峰环境的先进焚烧技术和设备，提升产业园垃圾处理的效率和环保标准
	加强顶层设计	将垃圾焚烧与园区内工业企业的能源需求（蒸汽、电力）对接
	构建产业协同与循环网络	建立能源梯次利用体系
固废、危废处理	推动重点项目落地运营	通过中再生集团产业项目、广东金东环境科技有限公司危废处理处置项目、陆丰市宝珅建材富华纳米隔热瓦生产项目等项目，积极布局废弃资源综合利用业
	加强园区顶层规划与基础设施布局	规划建设分类收运体系，园区与企业签订“固废定向回收协议”
	建立循环网络	尝试搭建物质循环闭环系统

	搭建专业化收运与监管体系	规划建设数字化监管平台，建立危废“产—运—处”全流程电子联单系统，实时追踪运输路径
新能源电池	积极推进电池回收体系的建设	促进废旧电池的无害化处理和资源化利用，同时为新能源产业链的闭环贡献力量

3.打造新一代电子信息产业新高地

(1) 产业选择

新一代电子信息技术产业是全球创新最活跃、带动性最强、渗透性最广的领域之一，对经济发展和产业结构调整具有强大的带动作用。根据《中国制造 2025》战略规划，新一代信息技术与制造业的深度融合将促进制造模式、生产组织方式和产业形态的深刻变革。选择新一代电子信息技术作为主导产业发展，不仅能够促进当地经济的快速增长，还能够推动产业结构的优化升级，增强城市的竞争力，对于实现可持续发展和高质量发展具有重要的战略意义。我国为进一步扶持高端电子元器件产业发展陆续出台《新时期促进集成电路产业和软件产业高质量发展若干政策》（国发〔2020〕8号）、《功率半导体分立器件产业及标准化白皮书》等多项政策措施。广东省作为新一代电子信息产业第一大省，拥有全国最大、产业链最完整的新一代电子信息产业集群，配套完备，为牢牢抓住产业发展机遇，2024年，广东省电子信息制造业营业收入突破5万亿元，占全省工业总产值超过25%，贡献全国电子信息业营业收入约三分之一，电子信息制造业

无疑是全省主导产业之一。汕尾市人民政府印发《汕尾市电子信息制造业发展规划》，指出立足汕尾光电子器件、半导体分立器件、新型平板显示及其模块等零部件产业基础，推动发展集成电路芯片、新型显示及智能终端等高端产业，完善“芯-屏-端”核心产业链，做大做强电子信息制造产业集群，把汕尾打造成为深莞惠电子信息制造业转移承接地、珠三角电子信息制造产业链延伸区、粤港澳大湾区电子信息制造产业集群配套基地，为全面建成“万亩千亿”高能级产业发展平台奠定良好基础。

（2）产业链分析

电子信息产业链上游为电子材料，是构成电子设备的基础元素，包括有色金属、硅、磁性材料等，其中，硅是半导体材料的重要来源，对于电子信息产业具有至关重要的作用。

产业链中游为电子元器件、设备及软件信息服务，电子元器件主要包括晶体管、二极管、集成电路及传感器等，设备包括服务器、路由器、交换机、光纤等通信和计算设备，还有硬盘、闪存、云存储等存储设备。

产业链下游为电子终端应用产品，如智能手机、平板电脑、可穿戴设备等，应用非常广泛，涉及人工智能、大数据、智慧城市、工业互联网、物联网等多个关键领域。

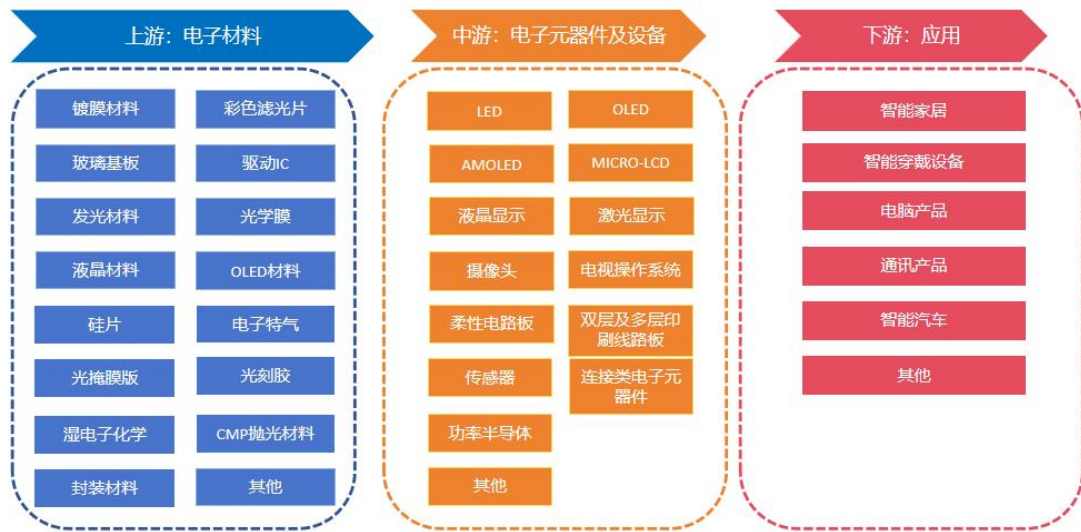


图 4-3：新一代电子信息产业图谱

（3）发展方向与重点

两地优先引育可协同发展的细分领域。一是打造工业互联网及机器视觉两大产业高地。目前，可塘彩宝产业智能化水平较低，存在工厂设备联网率较低和人工质检占比高两大现象，两地可重点引进生产适用于彩宝产业的传感器及机器视觉检测设备企业，后续为珠宝加工设备加装传感器，提高设备联网率，替代肉眼鉴别彩宝瑕疵，提高鉴别准确率及效率的同时降低人工质检成本。二是探索星都 - 可塘双向赋能道路。星都技术赋能可塘，星都企业研发玉石 AI 设计软件和雕刻机控制系统，帮助可塘企业克服珠宝人工雕刻效率低的问题，提高定制化雕刻能力。可塘需求反哺星都，可塘彩宝工厂可与相关新一代电子信息企业合作，提供工业互联网、机器视觉等技术试验场，同时，根据彩宝工厂的定制研发需求，新一代电子信息企业可根据彩宝工厂的开发专用设备，快速提高自身研发能力。两地企业也可共同申请“传统产业

数字化改造”省级专项。三是**共同建设载体**。可共同建设 5G 网络及彩宝工业大数据中心，减少载体重复建设。构建彩宝特色的“技术大脑+产业四肢”生态，不仅避免与广深电子产业正面竞争，更促进传统产业获得转型升级，最终实现两地产值协同增长。

大力引进新型显示。一是**大力引进重点企业重点项目**。园区规划引进中游关键零部件显示模组、触控模组、摄像头模组、电视操作系统以及 LED 照明产品等相关项目，在消费电子以及工业领域完成初步积累。二是**提升关键原材料配套能力**。发挥头部企业带动作用，强化产业纵向联动效应，填补园区在液晶材料、显示驱动芯片、OLED 材料和光学膜的空白，一方面鼓励龙头自主研发或通过入股、兼并等方式实现原材料供应量国产化，另一方面大力引进上述企业。三是**稳步增强产业创新实力**。鼓励骨干企业开展关键工艺技术联合攻关，脱离红海市场，加快下一代显示产品的研发和产业化，在大数据、云计算、物联网等新技术发展以及市场需求的双重驱动下，实现 TFT-LCD、AMOLED、Micro LED、QLED、激光显示、微显示、电子纸等新型显示装备在车载显示、智能显示、虚拟现实等方向的多元化应用，突破瀑布屏、透明屏、折叠屏、环绕屏、Mini LED 背光等屏幕技术，提升新型显示装备的对比度、清晰度、分辨率和刷新率等性能指标，通过前瞻性布局与渐进式创新提升产业综合竞争力。

适度延产业链上游发展电子元器件。重点扶持有行业技

术领先性的企业做大做强，大力发展智能手机、智能装备、机器人、智能终端等产品的核心器件和核心模块的研发与生产。鼓励优势企业加大研发力度，引进和运用智能制造装备，用新的技术和工艺提升现有企业的产品质量和附加值；强化新产品的研发，不断研发生产市场需求的新产品和进口替代产品，丰富产品类型。同时，深化与深圳和广州等地的对接合作，引进一批有规模、有科技含量、有带动能力的优质项目，推动电子元器件行业向“高端化、模块化、集群化”方向转型升级。

（三）兼顾发展产业

1.先进材料

先进材料是国家大力发展的战略性新兴产业之一。先进材料是新型工业化的重要支撑，也是加快发展新质生产力、扎实推进高质量发展的重要产业方向，我国重点支持先进材料产业发展。2024年7月，工业和信息化部等九部门印发《精细化工产业创新发展实施方案（2024—2027年）》，提出创建20家以上以精细化工为主导、具有较强竞争优势的化工园区，形成大中小企业融通、上下游企业协同的创新发展体系。

星可园重点发展建材相关先进材料。一是大力推动伍峰新型建材项目、宝珅建材富华纳米隔热瓦项目等建材项目落地生产，尽快形成产业集聚效应。二是积极探索高附加值产品。以司碧林脱硝催化剂项目、陆丰替代蛋白生物制造新技

术项目、石墨烯生产综合应用项目等先进材料项目为基础，逐步拓展其他高附加值先进材料细分领域，重点发展与新一代电子信息产业集群高度协同的细分领域，比如新型显示产品用电子材料，半导体用电子材料，帮助推动相关产业国产替代。

2. 食品加工

工业和信息化部等十一部门发布《关于培育传统优势食品产区和地方特色食品产业的指导意见》，提出传统优势食品产区和地方特色食品产业是我国食品工业重要发展载体和关键增长引擎。广东“粤食越好 粤品世界”行动方案，提出推动食品工业提质升级，围绕“强、特、新、大、韧、好、优”七大重点任务，促进农产品精深加工取得新成效。汕尾市发布了《推动汕尾市食品工业高质量发展行动计划（2024—2026年）》，聚焦全市食品工业，以制造业强市建设为统领，推动食品工业高质量发展。海陆丰拥有丰富的食品加工原料和产业基础，着力发展特色农产品加工业。

两地着力发展特色食品加工业。目前食品加工产业在可塘以及星都经济结构中的占比均较小，生产主体以中小型民营企业、家庭作坊、合作社为主，市场定位主要面向本地及周边县市市场（如汕尾市区、海丰县城、陆丰等），部分初级加工品可能供应珠三角，且品牌化程度不高，以供应原材料或初级产品为主，总体来说，两地食品加工业处于较初级阶段。但两地均具备地理及原材料优势，未来食品加工业发

展潜力较大。可塘镇所在的海丰县是农业县，可塘周边乡镇盛产水稻、蔬菜、水果（荔枝、龙眼等）、禽畜、水产品（得益于靠近海岸线），可为可塘带来丰富的原材料供应。星都靠近汕尾港、陆丰海洋工程基地，便于大宗原料进口（如粮油、水产）和成品出口，可依托陆丰海洋牧场（金厢、碣石等渔港），对以海鱼、虾蟹、贝类为主的原料进行深加工。未来两地可基于本地特色农产品差异化发展食品加工业，充分利用本地特色农产品资源（如优质大米、特色蔬菜、水产品），重点发展1~2个有潜力的精深加工方向（如预制菜、即食果蔬制品、功能性食品、特色调味品、高端水产加工品）。一是探索规划建设小型的、专业化的食品加工园区（或区中园），完善基础设施（尤其是污水处理、冷链），促进企业集聚和配套服务发展。二是着重打造大单品。可塘避开重投入赛道，发挥本地蔬菜/米制品优势，打造常温流通型特色产品，比如即食菜脯脆片、速烹水晶粿条和荔枝发酵果醋。可成立“可塘农产品工坊”，整合小作坊，统一标准，同时借助珠宝渠道，在珠宝展销厅设立食品体验角，开通游客扫码直邮到家服务；星都利用临港优势，打造高附加值预制爆款，比如即热金厢蚝仔烙、冻虾滑和低嘌呤鱼糜面，可组建“预制菜创新联盟”，在星都物流园建立冷链物流体系，便于保持原材料鲜度。

五、案例剖析

为更好地谋划联合建设，实现长久高效建设，两地借鉴江苏江阴 - 靖江工业园区及广佛园 - 汤塘镇协同发展案例经验。

（一）案例简介

1.江苏江阴 - 靖江工业园区

江苏江阴 - 靖江工业园区成立于 2003 年 8 月 29 日，由江阴和靖江两市政府跨江跨行政区划联合开发，管辖面积 24.24 平方公里，地处靖江市，江阴长江大桥西侧，是全国首个跨江、跨行政区域联动共建的开放园区，开创了区域联动共建的先河。经过二十年多发展，园区经济成长较好，2025 年江阴 - 靖江工业园区完成规上工业产值 283.23 亿元，一般公共预算收入 10.52 亿元。

项目背景与星都 - 可塘合作共建产业园类似。位于苏南的江阴市经济较好，但缺乏土地资源，一江之隔的位于苏北的靖江市经济较弱，但在土地及劳动力资源方面具有优势，据《江苏统计年鉴》显示，2002 年江阴市人均 GDP 为 35473 元，靖江市人均 GDP 为 12700 元，两者经济规模有较大差距。江阴市与靖江市的经济发展情况与星都经开区及可塘镇类似。为突破两地经济发展困境，江苏省决定在靖江市一侧成立江阴 - 靖江工业园区。

江阴 - 靖江工业园区逐步探索出一个行之有效的联动开发管理体制。一是江阴、靖江两市政府成立联动开发协调

委员会，作为联动开发的最高决策机构。二是规定园区产生的税收由江阴、靖江各占一半，以调动两市政府的积极性。三是江阴、靖江两市政府以 9:1 的出资比例成立投资公司，用市场运作手段进行园区的开发建设。为迅速把这一园区做大做强，两市承诺，10 年内不向园区收取投资收益，将其全部用于滚动开发，10 年后，按股本构成分配。四是成立以江阴为主、靖江参与的园区管委会负责投资、建设、管理和招商事务，更具地利的靖江市政府在园区成立办事处，负责园区范围内的社会事务和开发建设的协调工作。五是园区工商、地税由省局在园区建立直属分局，国土规划、招商、经济发展、技术监督由江阴派驻，消防、公安、口岸查验等管理工作由靖江相关部门负责。

2.广佛园与佛冈县汤塘镇园镇协同发展

广清经济特别合作区广佛（佛冈）产业园与佛冈县汤塘镇园镇实行协同发展，旨在充分发挥园区产业优势，整合资源精准对口帮扶属地镇村，支持乡村产业振兴，激活乡村发展潜力，推动广佛园与佛冈县汤塘镇深度融合协同发展。

在产业联动方面，广佛园协同汤塘镇发展聚宝工业园和大湾区生命科技园等周边园区，园镇联动做大做强生物医药、智能装备制造、新材料和美妆等支柱产业集群，形成错位发展产业格局。扶持做优汤塘镇现代农业和文旅特色产业，推动镇域和园区效能升级。

在助力典型镇村培育建设方面，广佛园发动园区企业等

社会力量，以结对共建、村企合作、产业联促等形式，助力汤塘镇有效链接社会资源，改善乡村人居环境、壮大村集体经济。在签约仪式上，八家企业与四个对口帮扶典型村签署帮扶协议，同时围绕“一村一品、聚集连片”的思路，立足镇村资源，在地理标志的“土特产”上下功夫，探索建设特色经济合作社，深挖农产品附加值，将农产品做成标准化、规模化、品牌化产业。

在民生福祉方面，广佛园搭建人才培养和输送平台，建立企业招聘信息共享机制，达到稳就业、促增收的目的。同时，发动园区企业点对点为周边困难户、低收入家庭学生提供帮扶。

在管理机制方面，双方共同建立园镇联席会议机制，安排联络员定期报送工作进度，及时协调解决项目推进中存在的问题，研究部署下阶段工作。同时，建立常态化工作推进机制，以点带面促进园镇协同发展工作落地落实，实行清单化、项目化、节点化管理，以高标准工作机制实现园镇双方高水平合作、高质量发展。

（二）存在的问题

管理体制没有完全理顺。较为发达地区的一方往往派驻大批人员承担管理工作，而另一方则更多承担征地拆迁、民政等具体社会事务及开发建设协调工作，管理与办事人员分数不同地区造成实际工作中办事人员没有决定权，需频繁请示上级领导，工作效率低下。在实践中常遇到管理权限的交

叉和冲突。园区管委会的权限往往受限于两地市级政府的授权，难以完全实现“封闭运行”，关键决策常需两地甚至两市协商，效率较低。

财税利益分配机制不完善。虽然建立了一定比例的分成机制，但随着园区发展，如何公平、可持续地分配日益增长的收益，始终是争论焦点。一般一方提供主要的土地资源，并承担相应的征地拆迁、基础设施配套、社会管理等前期和长期成本，另一方则主要投入资金、品牌和管理经验。双方对投入成本的认定和补偿常有不一致看法，特别是隐性成本和社会成本，往往是争议焦点。同时，园区内既有从一方转移来的企业（存量），也有新招引的企业（增量），这些企业产生的税收等利益如何准确归属和分配，存在操作复杂性和争议。

产业协同与定位挑战。两地在主导产业上存在一定的同构性，两地原有优势产业形成内部竞争。经济水平较高的一方可能倾向于将相对低端或需要腾笼换鸟的产业转移到园区，而另一方则期望引入更高附加值、更清洁的产业，期望差异可能导致项目引进的摩擦。产业链整合深度不足。跨区联动本意是整合两地产业链，但实际操作中，园区内企业与本地企业之间形成紧密、高效产业链的程度可能未达预期。

建设初期缺乏科学先进的规划。园区在开发建设时缺少统一科学的规划，急于为生产活动划拨土地，无法支撑园区的长期发展。新规划迟迟未出台，使园区存在较多未利用土

地资源和因企业经营困难而闲置的黄金段位土地。

共建模式不与时俱进。建设初期，较发达地区处于领导地位，欠发达地区虽在本地建设园区，却处于被动应对状态。随着园区建设，欠发达地区经济将逐步发展，双方地位从“强者扶持弱者”转向“并肩合作”趋势，但共建模式、利益分配机制没有适时革新，造成双方交流减少，建设积极性下滑。

互联动力减弱。随着经济发展，欠发达地区在土地、劳动力、运输等资源要素成本快速上升，两地间基础设施建设逐步停滞，阻碍两地互联互通。

（三）案例启示

强化顶层设计与机制创新是合作基石。跨区域共建产业园的核心挑战在于行政壁垒和利益协调。江苏江阴-靖江工业园区的成功，关键在于江苏省政府的高位推动，建立跨市的联合管理委员会，并创新性地设计了税收分成、联合招商、GDP分计等核心机制，从制度上保障了合作双方的权责利统一。因此，可塘镇与星都的合作，必须由汕尾市级政府强力统筹，建立产业联动发展工作组，明确双方在规划、土地、招商、审批、财税等方面的权责分工，并建立公平、透明、可持续的税收共享和利益分配机制（例如按比例分成、协商动态调整），这是激发两地积极性、保障合作长期稳定运行的根本前提。

立足比较优势，明确差异化、互补性产业定位。避免同质化竞争和内耗是实现共赢的关键。江阴-靖江园区精准定

位高端装备制造，充分发挥了江阴的技术、资本优势和靖江的土地、港口资源。广佛园则聚焦承接广州的汽车零部件等产业转移，并与汤塘镇在生活配套上形成协同。汕尾可塘镇与星都经开区的合作，必须深入分析两地禀赋及产业基础，包括可塘镇彩宝加工、传统手工业以及潜在的电商优势；星都则应充分发挥相对完善的基础设施和空间潜力。双方应着力构建“前店后厂”或“研发+制造+销售”的垂直产业链模式，形成紧密的产业协作和配套关系。

推动基础设施与公共服务一体化建设。打破行政边界对要素自由流动的阻碍是园区融合发展的物理基础。广佛园与汤塘镇通过共建道路网、污水处理厂等基础设施，并推动教育、医疗资源共享，有效提升区域整体承载力和吸引力。江阴—靖江园区的跨江大桥等工程更是解决了物理联通难题。可塘镇与星都应优先规划并联合投资建设连接两地的骨干道路网、统一的水电气供应管网、环保设施（污水处理、固废处理）等，实现基础设施的互联互通和无缝对接。同时，要积极探索跨行政区划的公共服务共享机制，解决企业员工和居民的后顾之忧，提升区域整体宜居宜业水平，吸引并留住人才。

创新土地资源统筹与高效利用模式。土地资源紧张且碎片化是普遍难题，跨区域合作提供了整合优化的契机。靖江为江阴—靖江园区提供了成片土地，江阴则负责投入开发运营，是“飞地经济”的成功实践。广佛园通过统一征收汤塘

镇土地进行集中开发，提高了土地利用效率。可塘镇和星都应建立统一的土地资源协调机制，对产业用地进行跨镇域的收储、规划、供应和管理。

六、重点任务

（一）产业立柱，助力产业提质增效

1. 打造协同发展的龙头经济

发展就是硬道理，壮大主导产业。依托已有的产业基础，重点做大做强珠宝首饰和循环经济产业，构筑星可园经济发展的根基，以全省十大战略性支柱和十大战略性新兴产业集群发展方向为指引，积极将新一代电子信息打造为星可园第三大主导产业，兼顾发展先进材料和食品加工业。密切跟进“双区”产业发展动向和产业疏解清单，利用好星都土地资源优势，对接湾区大市场，参与省重点培育的产业集群建设和产业链配套，招引大项目和龙头企业落户星可园。利用大项目和龙头企业的牵引作用，吸引更多先进制造业企业，不断提升星可园产业发展层次。

聚焦产业链整合与龙头带动，以市场化运作与政府引导相结合的方式，打造跨区域协同发展的核心引擎。一是可塘组建可塘珠宝首饰产业集团，由地方政府牵头，整合本地珠宝首饰优势企业资源，统筹上游原石集中采购、中游标准化规模化生产、下游品牌营销与渠道拓展，形成对中小微企业的辐射带动能力，提升产业链整体议价权和抗风险能力。二是星都引入信息技术龙头，重点招引新一代电子信息领域头部企业，鼓励其围绕珠宝产业数字化转型需求，开发适用于彩宝加工的自动化装备、智能检测系统、工业互联网平台及AI设计工具等。三是深度对接集团需求，推动星都信息技术

龙头企业与可塘珠宝首饰产业集团建立战略合作机制，通过联合研发、定制服务、技术入股等方式，精准触及并满足集团内各环节企业的实际需求，以龙头合作引领两地企业间自发协作，形成“集团引领、技术赋能、市场共拓”的融合发展新生态，加速汕尾珠宝产业从传统加工向智能制造与品牌创造的价值链高端跃升。

2.以产业合作促进两地自发融合发展

以彩宝产业为核心，加强顶层规划促进两地产业自发互动合作。一是生产配套设施共用，统筹规划两地彩宝加工所需的共性设施，如集中切割、打磨、抛光车间及仓储物流中心，降低企业重复建设成本。二是基础设施共享，联合建设工业污水处理厂、固体废物集中处置场，实现废水、废渣的统一收集与资源化处理，破解小微作坊环保难题，共建绿色园区。三是技术赋能与业务互动，充分发挥星都在引育新一代电子信息产业的潜力，招引自动化设备制造企业为可塘珠宝加工企业定制智能化打磨机、自动雕刻机等装备，并推广AI辅助设计软件、数字孪生等信息技术服务；可塘则依托成熟的彩宝设计能力和加工工艺，为星都提供创意设计与工匠支持。通过“星都装备+可塘工艺”“星都软件+可塘设计”的双向赋能，促进两地在订单外发、技术协作、人才流动等方面的自发商业互动，形成“设计在可塘、制造用星都装备、环保共治共享”的融合发展新格局，最终实现1+1>2的产业协同效应。

3.加强招商引资工作，推动优质产业项目集聚

围绕星可园主导产业薄弱、缺失环节建立产业优势企业目录库，形成重点企业分析追踪机制，实施精准招商。加强意向企业跟踪服务，建立协调服务、产业平台对接推进、驻外招商中心联络沟通的工作机制，鼓励企业用好政策资源。学习省内优秀园的先进招商法，定期由主要领导带队前往广州、深圳、香港等新一代电子信息、先进材料产业发达地区进行招商引资座谈与调研，深入重点产业园区对接潜在客户开展敲门式招商。聚焦各类商协会，建立战略合作关系，挖掘以商招商资源。确保相关责任人员在项目全流程提供跟踪式服务，构建全链条、全方位、全生命周期的招商工作服务体系，认真履行招商引资协议或合同明确事项，促进洽谈项目早签约、签约项目早开工、开工项目早投产、投产项目早见效，真正使项目落地生根、开花结果。鼓励商会、行业协会围绕产业链组建跨行业商协会联盟，牵头举办各类产业转移对接交流会和承办招商推介会等各类活动。

4.建立数字化招商平台

搭建全产业、可视化、智慧化的专门招商引资信息平台，星可园招商公众号平台定期发布产业转移对接需求清单，及时梳理广深等地产业转移信息，紧密对接投资项目。设计开发招商项目管理系统，对项目实施全流程数字化管理，为项目信息挖掘及拓展提供有力支持。招商项目管理系统通过集成项目申报、项目审核、跟踪服务、专家库等功能，构建起

“项目认定 - 跟踪服务 - 招引辅助”的全周期科技招商管理体系，确保从项目启动到完成的每一个环节都得到有效的监控和管理，提高项目管理的效率和透明度。

5.强化招商后管理

推动在建项目顺利建成投产，从全周期管理、资源整合、服务优化等多维度构建保障体系。一是全周期精细化管理。建立项目前期“预审+预联”机制，建立多部门联合预审机制，提前介入项目规划、环评、能评等环节，避免后期合规性返工。同步规划水电气路网等基础设施，确保项目开工前完成“七通一平”（通水、通电、通路、通气、通讯、通暖、通网，土地平整）。二是加强建设中“节点+预警”管控。完善项目管理制度，监控土建、设备安装、调试等关键节点，设置红黄绿灯预警（如延期超过10天亮红灯）。梳理常见堵点（如施工许可延误、设备进口清关慢），制定应急预案（如预审替代容缺办理、备用供应商库）。三是验收投产“并联+代办”服务。协调住建、消防、环保等部门同步开展联合验收，压缩验收周期（从常规30天缩短至10天内）。配备专职“项目管家”，代办竣工验收备案、产权登记、生产许可证等手续。

6.建设现代产业体系

实施传统制造业改造提升计划，加快推动珠宝首饰产业向智能化、品牌化、绿色化转型升级，努力建设具有核心竞争力新型制造基地。推进新一轮技术改造，由可塘镇或星可

园整体负责搭建珠宝首饰产业互联网平台，吸引企业应入尽入，依托互联网、大数据、人工智能，精准采集并对接用户需求，发展个性化定制、全生命周期管理、网络精准营销、云制造等新业态。推进珠宝首饰业与生产性服务业深度融合。将智能制造、数字制造、网络协同制造等先进制造技术广泛应用于珠宝首饰产品的研发设计、生产制造、检验检测等过程，发展壮大共享制造、协同设计、现代供应链管理新业态新模式。开展服务型制造试点示范，鼓励制造业向产业链两端高附加值生产服务拓展延伸，实现“制造+服务”“制造+技术”，促进先进制造业与生产性服务业互动融合、共生发展。

以推动先进制造业协同共生、助力经济高质量发展为目的，在着力发展新兴产业和优势产业的基础上，大力发展与制造业紧密关联的生产性服务业，培育发展检验检测、环境保护、科技创新、金融服务、信息服务和现代物流等生产性服务业，促进产品设计、制造方式、服务模式的升级换代。根据企业发展需求完善生产性配套服务机制和检验检测平台建设，完善企业全生命周期公共技术服务平台体系，提高对制造业转型升级的支撑能力。延伸相关产业价值链，推动全要素生产率、产品附加值和市场占有率不断提高。同时，充分发挥数字经济带动作用，促进生产性服务业向专业化和高端延伸，大力推动制造业与服务业融合发展，加快形成与先进制造业相配套的现代服务业体系。

（二）搭建可操作性强的管理机制

1.建立产业发展一体化的工作协调机制

构建多位一体的协同治理与开发运营体系。一是依托市制造业高质量发展工作领导小组设立星都可塘产业联动发展工作组，明确两个地方的职责。由汕尾市政府分管工业园区副市长担任组长，陆丰市、海丰县政府分管领导及星都、可塘两地园区管理机构负责人为副组长，统筹协调跨区域产业规划、项目布局、资源配置等重大事项。联动发展工作组可指派工作人员负责日常联络与工作评估，确保议定事项落地见效。二是谋划建立产业发展联合专家咨询委员会。争取聘请珠宝产业、电子信息、城市规划、环保等领域的专家学者、行业领军企业家组成智库，对重大决策事项进行前期论证和风险评估，提交咨询报告作为决策参考，提高议事科学性。三是建立“议题发起—协商议定—分办落实—跟踪评估”工作闭环流程。明确联动发展工作组议事规则，星都与可塘镇任何一方可发起议题，紧急事项可临时召集。议定事项形成任务清单，明确责任单位、完成时限。

以发展促进管理改革，破除区域界限。利用经济发展动能，倒逼两地管理改革。一是监管模式改造。搭建星都—可塘数据互联互通网络，避免多头监管。编制联合管理清单，避免政策执行碎片化。二是加强互动学习。两地探索互派中层干部调研学习，增强干部对两地产业发展基础和联动发展情况的理解，总结经验，提升联动发展科学性。三是促进产业协作。以产业链协作、跨区域项目落地等经济发展需求为

导向，动态梳理企业反映的审批、监管、执法等跨区域管理堵点，逐项推动标准统一和流程再造。在项目推进中倒逼管理机制磨合，以经济动能驱动管理创新。

2.明确利益分配制度

建立“市场导向、规则先行”的跨区域项目流转与利益平衡机制。一是打破行政区域限制，建立经济区理念，鼓励招商引资项目跨区域合理流转，对推荐落户本地重点发展产业的实行加分激励（激励办法另行制定）。实行项目成本分摊和利益分享，成本主要包括土地、招商、固定资产投资等，利益主要包括税收收入、经济指标等。各方应签订合作协议，无法达成协议的报联动发展工作组裁定。二是引入第三方中介机构。探索引入独立的第三方中介机构，通过专业评估和监督来确保利税分成的公正性和准确性，有利于避免各方出现不公平的情况，提高利税分成的效率和可行性。

3.积极自我变革

常态化完善管理模式，逐步打通流程堵点。一是积极开展区域交流，调研其他园区管理模式，学习先进经验。二是联动发展工作组适时召开工作会议，理顺星可园管理体制并制定改革方案打通管理堵点。三是建立“动态迭代制度”。编写《管理负面清单》，列明禁止行为，如“不得增设非必要审批环节”，推行改革评估机制，要求每年有一定比例原有制度被废止或重构。

（三）提升星可园承载能力

1.加强星可园用地储备

落实星可园拓展区新增用地保障，提前做好土地储备，增加和保障土地供给，做到“发展一个，储备一个，谋划一个”。对现有的闲置土地，组织进行全面清理，采用限期建设、清退、回购、置换、储备等办法，盘活存量土地。属资金未落实的项目闲置土地，可由政府出资回购后进行招标拍卖，或引进新的投资合作伙伴；属资金已落实，项目建设进展不快的，要按照工业园区项目用地新的管理规定，限期促其建设；对超过期限仍不上马建设的，按有关规定坚决收回土地；对个别高耗能、高污染、低产出，经营不善而造成土地闲置的企业，要通过并购、重组、置换或关停的方式，进行改造升级或迁移到其他园区，提高主要工业园区土地利用效率；对一些因被法院查封或在银行抵押而造成闲置的土地和厂房，要实施公开拍卖、招租、转让或回购的方式，盘活被冻结的土地和厂房。

2.尝试创新用地供应模式

推广“先租后让”“以租代让”供地新模式，坚持最严格的节约集约用地制度，强化星可园规划管控和项目入园合同约定约束，合理制定单位面积投入和产出门槛，对低效利用的产业用地进行清理、认定、再利用，通过限期开发、续期使用、土地分割流转、土地置换和协议收购等方式，最大限度提高土地利用水平和产出率，建立扶持政策与企业投资强度、税收产出强度相挂钩的制度体系，提升产业用地利用效能和

承载力，释放星可园发展潜能。

3.完善星可园基础设施

加快建设生产性配套设施。要强化为星可园、为企业服务的意识，以共同出资成立的投资建设公司，抓紧建设投产一批当前企业生产所急需的基本配套设施，如污水处理厂、生态防洪排灌站等基础工程的建设，力争早日建成并投入使用。加大投入，不断完善水、电、路、讯、排污等基础设施，特别是建设跨区道路，提高运输效率。做好建成区的绿化、亮化和美化工程，树立良好的工业新城形象。

可塘镇积极推动现代化工业园区建设。一是积极推动长桥工业园区配套基础设施建设项目完工。着力完成道路与交通设施工程、园区综合服务中心、给排水工程、防洪排涝工程、燃气工程、供电工程、通信工程、绿化工程、场地平整等重点工作。二是如期完成海丰县雅天妮综合环保工业园项目建设。海丰县雅天妮综合环保工业园项目目前已完成1号和2号厂房的建设工作，并将109套厂房全部售出，已入驻86间，入驻率78.9%。目前正在进行3、4、5号厂房的建设工作。项目占地面积18720平方米，建筑面积62712.18平方米，预计总投资10亿元，建设标准化工业厂房6栋，车间500间以及配套环评排污等基础设施，预计创造就业岗位1500个，年产值1亿元。三是多举措提高海丰金晟宝石首饰园区项目入驻率。目前该项目已建设厂房94栋300多间，已投产41家，入驻率仅13.66%，需结合财税优惠、金融支

持和园区服务宣传以提高园区吸引力，提高入驻率。项目占地面积 18731.80 平方米，建筑面积 61814.94 平方米，计划总投资 5.5 亿元，建设集研发、设计、生产、销售为一体的现代化产业集聚园区，预计年产值达 2 亿元。**四是**按期按质建设可塘易丰宝石环保工业园区项目。该项目占地面积 6000 平方米，建筑面积 19800 平方米，计划总投资 3 亿元，配套 32 间多功能高标准厂房以及环保设备、安全生产设施，预计污水处理设备每年处理 200 万吨、工业年产值达 5 亿元。**五是**积极推进可塘珠宝产业环保集聚区项目建设。项目占地面积 45849.5 平方米，建筑面积 121909.7 平方米，计划总投资 6 亿元，建设 138 栋 6 层标准化厂房及相应的污水处理设施，目前正在规划建设工贸园一区，工贸园二区，处于申请施工许可证阶段。

4.不断完善生活性配套设施

坚持以人为本，在加快生产性配套设施建设的同时，逐步完善生活性配套设施。结合国家、省市实施乡村振兴战略的相关政策，推动星可园周边村庄改造提升建设，抓好星可园公共服务配套区的公园、公租廉租房、商场超市、酒店、医院、学校等公共设施的开发建设，尽快完善星可园的三产服务功能，为星可园企业和员工解决吃穿住行、娱乐购物、就医就学等实际问题，解决企业发展的后顾之忧，全面提升星可园建设的档次和服务水平。

可塘镇着力完善生活性配套设施建设，改善居住环境。

一是提高可塘镇宜居度。按期完成海丰县乡村人居环境整治工程项目（可塘片区一期），并推动海丰县乡村人居环境整治工程项目（可塘片区二期）建设，促进长桥新村至东新村段道路沿路两侧等重要节点环境风貌提升以及东新村、可北村、溪头村、长桥村、凤山村、可塘社区、下可塘村等环境风貌提升。着力完成可塘镇镇区防水排涝能力提升项目，对镇区合流区域的路段进行雨污分流改造，新建雨水管，排洪渠道约 70 公里；消除内涝积水点 18 个，维修整治老旧管渠约 30 公里，加固排水河道岸堤及配套设 施；以海绵城市建设为指引，进行海绵化改造。二是加强人文设施建设，提高文化影响力。积极推进海丰县乡村人居环境整治项目（可塘镇美丽圩镇客厅一期）建设，完成施工总承包单位招标并如期推进项目开工，项目建设面积约 25000 平方米，是结合可塘粮仓原有的历史风貌，改造为珠宝展示馆、可塘镇史馆、珠宝文创空间、文创街区、珠宝创业创新中心等，主要是保护可塘圩的文化遗产及历史环境，延续历史格局和传统风貌，与邻近可塘社区一体打造为美丽圩镇客厅。三是提高全镇智能管理水平。积极推动可塘镇智慧停车场建设，筹划可塘镇智慧城镇（公共服务平台及基层治理）建设项目。

5.强化科技教育人才支撑

贯彻落实省、市各级高层次人才引进的优惠政策，围绕星可园产业发展需求，重点引进带技术、带项目的创新创业团队落户湛江。积极争取国家、省级重大人才项目，特别是

粤东西北“扬帆计划”“特支计划”项目对星可园人才引进的支持。

（四）优化营商环境

1.提高社会参与联合发展参与度

一是争取建立政企定期对话机制。每季度召开“星可企业家圆桌会”，邀请两地珠宝、电子信息企业代表参加。听取企业关于跨区域协作的诉求和建议，形成议题提交联动发展工作组。鼓励企业自发开展技术合作、订单外发、人才交流，政府做好“搭台服务”。二是谋划支持组建“星可珠宝电子信息产业联盟/行业协会”。由两地龙头企业发起，吸纳上下游企业、设计机构加入，承担标准制定、行业自律、技术推广、市场开拓等功能，作为政府与企业之间的桥梁，参与议事协调机制的相关议题研讨。三是组建跨区域质量共治监督团。邀请两地人大代表、政协委员、行业领袖、媒体代表组成监督团，对跨区域协作项目、环保共治成效进行明察暗访，将监督报告直接呈送联动发展工作组，作为决策和改进的参考。

2.加强星可园管理制度宣传工作

利用数字化平台，如星可园官方网站、社交媒体和移动应用程序，发布最新的管理政策和动态，确保信息的及时更新和广泛传播。在星可园显眼位置设置宣传栏和海报，展示管理制度的核心要点。使用电子显示屏滚动播放管理制度的相关信息和宣传视频，提高星可园内外部人员的关注度。建

立反馈渠道，鼓励企业提出对管理制度的意见和建议。定期收集反馈，评估宣传效果，并据此调整宣传策略。

3.建立优质企业跟踪服务机制

围绕总产值、工业增加值、全口径税收、员工数量等指标建立企业评价数据库，针对评分较高的企业水电费减免、税收优惠、装修补贴等实质性政策支持，帮助企业降低运营成本，提升竞争力，让企业有更多资金投入研发创新、市场拓展等关键环节，从而推动产业升级和转型。组建专门机构或联系第三方专业服务公司，主动联系优质企业，为其提供申报政策优惠全流程服务。

（五）促进星可园规范化建设

1.推进区域绿色低碳发展

强化星可园开发建设规划环境影响评价工作。推行星可园规划环境影响跟踪评价，编制规划环境影响跟踪评价报告书，由市级以上生态环境主管部门组织审核，并督促星可园管理机构对跟踪评价中发现的环境问题进行限期整改。严格环境准入，深化项目管理。规范入园项目技术要求，实行园区污染物排放总量控制，深化入园项目环境影响评价工作，加强入园项目环境管理。加快设施建设，加强日常监管。实施星可园污水集中处理，工业集聚区按规定配套建成工业污水集中处理设施并稳定运行，达到符合国家或地方的相应排放标准规定后进行排放。加强星可园废气和固体废物处理处置，鼓励建立第三方运营管理机制。健全管理制度，强化环

境管理。研究制定并动态更新星可园产业环保准入负面清单，对彩宝加工、循环经济等重点行业的资源消耗、污染物排放、环境风险防控等实施差异化精准管理。加强星可园污染物排放监测，严格星可园运行监管，开展危险化学品环境管理登记和风险管理，加强信息公开。

2.制定星可园安全管理机制

建立星可园安全生产一体化管理体系。谋划建立健全星可园安全生产管理机构，树立园区整体安全风险意识，强化星可园应急保障能力建设，构建一体化应急管理系统，编制并实施星可园循环经济产业专项环境应急预案。严格星可园安全生产监督管理。指导督促星可园企业切实落实主体责任，突出重点、强化监管。星可园安全生产管理机构要建立星可园企业的安全生产行政许可、隐患排查治理、自动化控制、重大危险源管理、安全培训等方面的安全监管信息档案。加强对星可园内涉及“两重点一重大”企业的安全监管，强化对危险化学品重大危险源的监控，严格落实重大危险源辨识、评价、登记、申报以及备案等规定。持续深化隐患排查整治。园区安全生产管理机构要督促企业把隐患排查治理作为安全生产风险管理要素的重要内容，建立健全全员参与的隐患排查治理工作制度，定期组织开展隐患排查治理，确保各类安全生产隐患能够及时发现、及时整改，防止隐患演变为事故。

七、保障措施

（一）加强组织领导

确保联动发展工作组高效运作。各成员单位需提请工作组会议研究的事项，应提前向当次轮值召集人单位提交议题申报表，并附前期协调意见，明确说明争议焦点、已开展的协调过程、各方主要分歧及初步解决建议。工作组会议对每项议题进行集中审议，逐项明确决策意见、责任单位、完成时限和具体工作要求，形成议定事项清单，由当次轮值召集人单位签发，交办至各相关责任单位。各相关责任单位对照议定事项清单，及时制定具体落实方案，明确内部责任人和时间节点，并将落实情况纳入本单位重点工作调度范围。

（二）加大资金支持

积极对接争取产业类和创新类发展专项资金、中央预算内投资资金、地方政府专项债资金、老区苏区发展专项奖补资金等国家和省级财政资金，以及产业发展基金、创业投资引导基金等各类基金，重点支持星都可塘产业基础配套、彩宝加工技术升级、自动化装备研发及品牌营销体系建设。加强与国家、省级政策性银行及商业银行的对接，争取中长期低息贷款、设备更新改造专项贷款等信贷资金支持，鼓励符合条件的星都可塘龙头企业通过多层次资本市场上市挂牌融资，或发行企业债券、公司债券、中期票据等债务融资工具，拓宽融资渠道，为两地产业深度融合提供坚实的资金保障。

（三）强化内外联动

进一步加强与省、市上级部门联络沟通，在政策制定与实施、规划编制、项目安排、体制机制创新等方面积极寻求上级部门支持，并争取省、市有关部门加强指导。力争把本规划提出的重点产业项目纳入省、市规划实施的重要项目清单，提升项目层级以争取更多的政策支持，特别是在“双碳”发展目标之下引导低碳环保产业项目优先落户。加强与有关政府部门和社会的有益联动，积极获取外部相关资源要素充实自身建设，为发展壮大添砖加瓦。加强对重大创新科技成果、先进科技团队以及创新企业的表彰与奖励，充分调动创新主体的积极性和主动性，推动创新型产业快速发展。同时，充分运用新媒体加大产业发展规划的对外宣传力度，及时总结产业发展的最新进展和经验，加强政府、企业和公众之间信息沟通和交流。

（四）严格监测评估

建立规划实施情况定期监测评估机制，由联动发展工作组统筹指导，按照规划实施的目标责任和任务分工，围绕规划确定的重要指标和重点工程，全面监测各有关部门贯彻落实情况。坚持部门自评和统计单位监测相结合，运用定量和定性评估结合的方法，提高规划评估的科学性和透明度，综合评估各部门在规划执行和主要指标的完成情况。探索引入第三方机构作为监测评估的重要参考，增强规划监测评估的

客观性和科学性。推进规划实施的信息公开，健全沟通机制，加强社会对规划实施的监督。