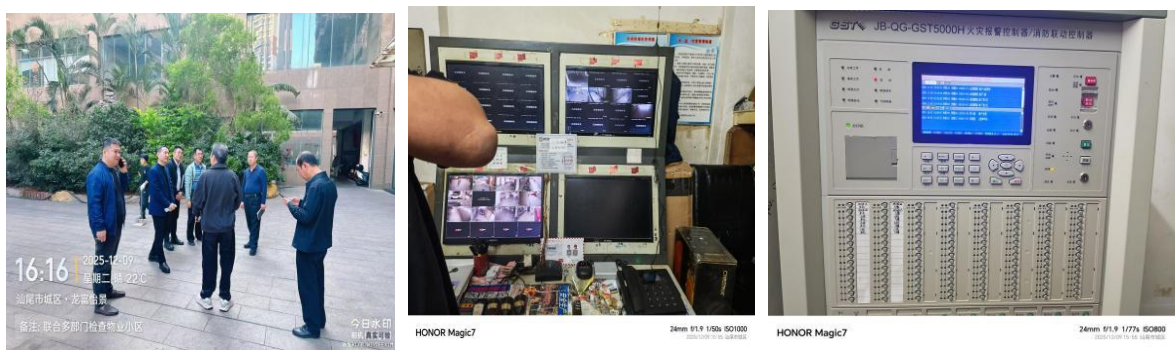


附件 2

全市重大火灾风险隐患督导部分隐患警示案例

一、市城区消防安全典型案例

（一）高层建筑案例



2025 年 12 月 9 日，我区住建、消防、发改、市监等部门联合，以“四不两直”方式对龙富怡景小区消防安全状况进行暗访检查。经查，该小区存在多项消防安全隐患：一是消防设备未配备有资质的专业人员进行日常维护保养，亦未委托具备相应资质的第三方机构开展维护保养工作。二是消防控制室值班人员未取得消防设施操作员资格证书，属无证上岗，不具备消防设施操作及应急处置能力；三是消防联动控制器已发出故障报警信号，但未安排人员及时核查处理。上述问题于移交城区消防救援部门督促限期整改。

(二) 自建房案例



我区新港街道应急办联合街道消防所日常巡查时发现大马路 30 号违规使用单排竹脚手架进行房屋装修，经街道应急办和执法队劝导，已拆除。

(三) 三合一、“九小” 场所案例



整改前

整改后



整改前

整改后

我区捷胜镇应急办联合镇消防所开展自建房、“九小”场所

消防安全巡查，发现部分自建房内存在消防逃生窗被锁、电动车停放室内等安全问题，已当场要求住户立即整改，并已整改完毕。

（四）三合一、“九小”场所案例



我区凤山街道联合街道消防所开展消防安全检查时一“下店上宅”经营性自建房——包多喜面包店一楼仓库存在违规住人现象，目前该场所已完成全部隐患整改并通过复查验收。

（五）三合一、“九小”场所案例



我区香洲街道联合街道消防所开展消防安全检查时发现新东升药店存在两大隐患：一是 2、3 楼违规住人，二是 5 楼办公与仓库混搭，存在消防安全风险。目前均已督促完成整改：清退 2、3 楼违规住宿人员，加装喷淋及报警系统；对 5 楼办公区与仓库实施功能分区、物理隔离。

二、海丰县典型案例

（一）消防栓前堆放杂物（已当场清理）。

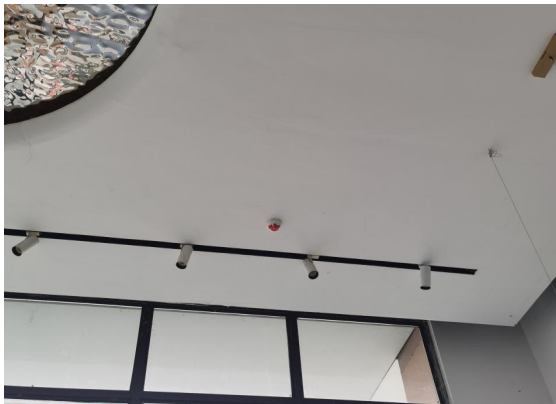
2025 年 12 月 29 日，在海城镇云岭社区豪悦公寓检查发现消防栓前堆放杂物。消防栓作为关键的灭火设施，其前堆放杂物直接导致了灭火救援通道的堵塞，严重影响了火灾发生时的应急响应速度和救援效率，对人民群众的生命财产安全构成了极大威胁。



（二）自动报警系统探测器防护罩未拆除。

2025 年 11 月 13 日，在附城镇奈思空间家具店检查发现自动报警系统探测器防护罩未拆除。自动报警系统是火灾预警的“第一道防线”，探测器防护罩未拆除会导致烟雾无法及时进入探测区域，直接影响报警灵敏度甚至造成系统失效，使火灾早期

预警功能形同虚设，严重威胁人员疏散和初期火灾处置。



整改前



整改后

（三）防火门未安装闭门器。

2025 年 11 月 13 日，在附城镇奈思空间家具店检查发现防火门未安装闭门器。防火门作为建筑防火分隔的关键设施，其闭门器缺失会导致门体无法自动关闭，火灾发生时无法有效阻挡火势蔓延和浓烟扩散，严重削弱防火分隔功能，直接威胁人员疏散逃生和生命安全。



整改前



整改后

三、陆丰市典型消防安全隐患案例汇总

为切实压实消防安全责任，强化隐患排查整治力度，坚决防

范遏制重特大火灾事故发生，现将陆丰市近期排查发现的 5 起典型消防安全隐患案例汇总如下，供市应急管理局统筹部署工作参考。

（一）陆丰市河东联丰纸业经营部可燃泡沫板搭建厂房重大火灾隐患

1、隐患基本情况

该纸业经营部厂房采用可燃泡沫板（聚苯乙烯、聚氨酯夹芯板等）搭建，属典型重大火灾隐患。经营部内原料、成品多为易燃纸张，与可燃泡沫板形成叠加风险，且泡沫板遮挡、影响消防设施正常使用，严重阻碍灭火救援与人员逃生。

2、隐患危害分析

可燃泡沫板阻燃性差、燃点低，起火后燃烧猛烈、蔓延速度快，会产生一氧化碳、氰化氢等剧毒烟气，极易造成人员中毒窒息；叠加易燃纸张原料后，火灾荷载大幅增加，极易引发大面积火灾和重大财产损失。

3、整改要求

（1）立即停用并拆除所有可燃泡沫板搭建结构，改用岩棉等不燃夹芯板或实体墙进行整改；（2）配齐配足消防器材，全面清理厂区内易燃杂物，规范电气线路敷设，杜绝电气火灾隐患；（3）严格落实防火分隔措施，完善安全管理制度，隐患消除后

经消防部门复查合格方可恢复生产经营。

现场图片：



（二）金厢镇鸿浩烟茶酒商铺违规住人“三合一”场所隐患

1、隐患基本情况

该商铺存在“下店上宅”违规住人行为，属于典型“三合一”场所。相关部门多次督促整改，但商户未落实经营区与住宿区实体防火分隔要求，且存在逃生通道堵塞、防盗网阻碍救援等问题，隐患未得到根治，安全管理流于形式。

2、隐患危害分析

商铺内货物、电气设备较多，一旦引发火灾，火势和有毒烟气会快速蔓延至住宿区域；加之逃生通道不畅、防盗网阻碍逃生救援，极易造成“小火亡人”事故，严重威胁居住人员生命安全。

3、整改要求

（1）坚决落实“经营与住宿分离”要求，严禁在经营场所内违规住人；（2）确需住宿的，必须采用耐火极限不低于2小

时的实体墙进行分隔，单独设置独立安全出口；（3）全面清理疏散通道、安全出口处障碍物，拆除影响逃生救援的防盗网，配齐消防器材，从源头上杜绝隐患。

现场图片：



（三）陆丰市碣石镇玄季酒店西侧华鲲酒楼(酒楼改出租屋) 重大消防安全隐患

1、隐患基本情况

该场所由酒楼改建为出租屋，存在三项重大消防安全隐患：

1. 一楼厨房未按规范设置防火分隔，用火用电用气频繁；2. 二楼至四楼住宿区域采用泡沫彩钢板分隔房间；3. 住宿人员为中广核相关工作人员，场所安全与重大工程项目进度密切相关。

2、隐患危害分析

厨房无防火分隔，火情易快速蔓延至整栋建筑；泡沫彩钢板

燃烧性能差，起火后会加速火势蔓延、产生大量有毒有害烟气，极易造成人员窒息伤亡，存在群死群伤风险；该场所若发生火灾，不仅会造成重大人员伤亡和财产损失，还会影响中广核重大工程项目进度，引发恶劣社会后果。

3、整改要求

（1）立即停用泡沫彩钢板分隔房间，拆除违规分隔结构，改用不燃材料重新分隔；（2）按规范对一楼厨房设置防火分隔设施，规范用火用电用气管理，配备灭火器材；（3）全面排查建筑消防设施、疏散通道、安全出口等，完善消防安全管理制度，明确专人负责消防安全管理，确保隐患彻底整改到位。

现场图片：





（四）陆丰市东海街道龙潭村电动车违规停放充电隐患

1、隐患基本情况

该区域（龙潭一巷，紧邻城北小学北侧）7栋自建房存在电动车违规在楼梯间停放、充电突出隐患。相关方虽增设简易喷淋等消防设施，但未从根源上落实物理分隔要求，隐患源头未根治。

2、隐患危害分析

电动车在楼梯间停放、充电时，易因电池故障、线路老化等引发火灾，产生的高温烟气会快速向上蔓延至各楼层，封堵逃生通道，极易造成人员伤亡。

3、整改要求

（1）严格落实电动车“不入楼、不入户”管理要求，严禁在楼梯间、楼道等区域停放、充电；（2）在室外规划设置专用电动车停放点和充电桩，配备相应消防设施；（3）加强居民消防安全宣传，引导规范停放、充电电动车，从根源上消除隐患。

现场图片：



（五）陆丰市东海镇卫生局宿舍楼楼道违规堆放电动自行车 隐患（整治案例）

1. 隐患基本情况

12月13日，市消防救援大队接群众举报，该宿舍楼楼梯间存在违规堆放电动自行车问题，堵塞疏散通道，存在严重消防安全隐患。

2. 处置措施

- （1）快速响应处置：执法人员第一时间赶赴现场，协助车主将电动自行车转移至室外安全区域，当场消除通道堵塞隐患；
- （2）强化宣传教育：面向现场居民开展消防安全普法宣传，讲

解电动车违规停放、充电的火灾危害及法律责任；（3）健全长效机制：在各单元楼梯口、电梯间等醒目位置张贴消防安全警示标识，强化常态化警示提醒。

3. 案例启示

（1）居民住宅区楼道是火灾逃生“生命通道”，必须时刻保持畅通，严禁堆放电动自行车、杂物等；（2）持续畅通举报投诉渠道，对群众反映的消防安全隐患做到快速响应、及时处置、闭环管理；（3）常态化开展消防安全宣传教育，提升群众消防安全意识和自救互救能力，引导群众自觉遵守消防法规，共同维护消防安全环境。

现场图片：

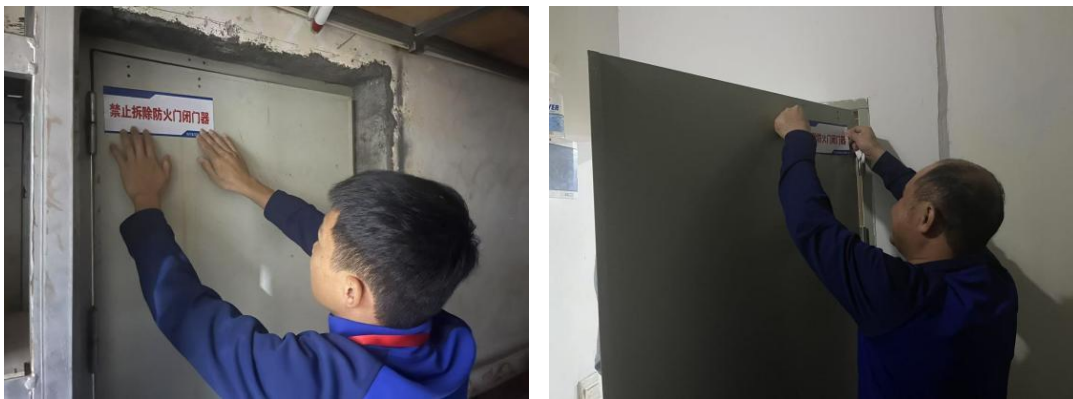


四、陆河县消防安全典型案例

（一）“九小”场所案例

河田镇经营场所防火门闭门器隐患整治典型案例：涉及场所

为丰田三路一巷 12 号和兴厨具百货（联系电话 17675440556）、河南四街 5 号阿霞油茶（联系人彭志坚，电话 15323834524）；检查发现这两家商家为方便日常通行，擅自拆除了场所内防火门闭门器，导致防火门无法保持常闭状态，火灾发生时易造成烟气快速蔓延、火势扩大，大幅增加人员疏散逃生风险；镇专职消防队随即对商家开展消防安全警示教育，在现场防火门处张贴“禁止拆除防火门闭门器”警示标语，并责令其限期恢复闭门器的完好有效，确保防火门发挥应有防火分隔作用。



（二）高层建筑场所案例

检查人员在对水唇镇东兴苑小区高层建筑开展消防安全检查时，发现该建筑疏散楼梯间配置的消防过滤式自救呼吸器（消防面罩）已超过产品标注的 3 年有效期，且部分面罩包装破损、内部滤毒组件受潮变质，无法保障火灾发生时人员逃生防护需求。针对该隐患，检查人员责令要求物业单位立即组织更换过期

消防面罩,同步对建筑内所有消防设施开展全面排查,定期维保。

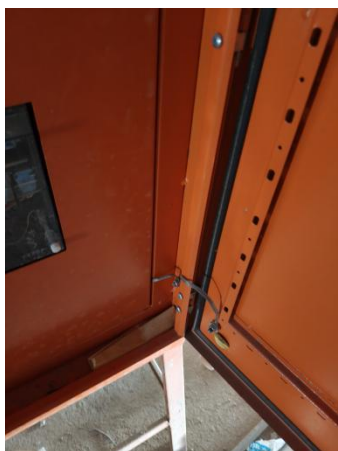
整改前:



整改后:

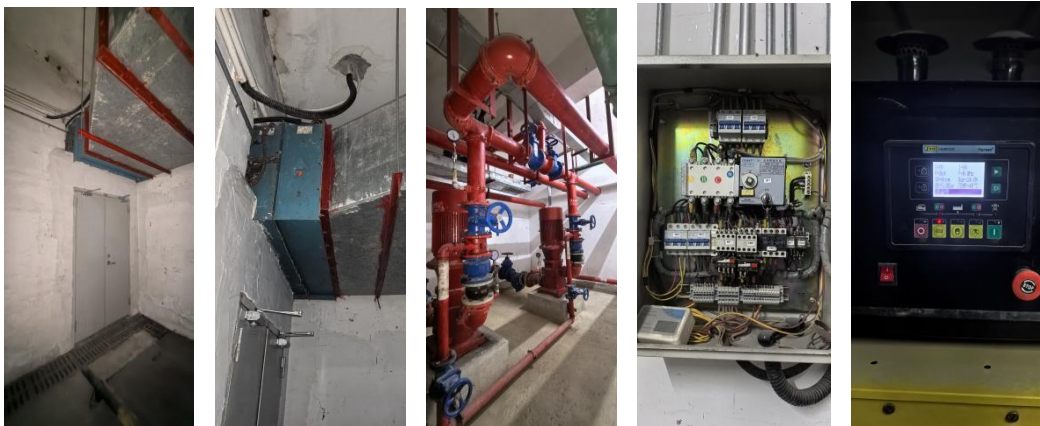


(三) 高层建筑场所案例



检查人员对新时代文化公园项目内的用电情况开展联合检查发现，现场电箱电气连接导线采用编制网状软铜线，按照规定电箱金属箱门与金属箱体应采用黄/绿组合颜色软绝缘导线做电气连接。特要求施工单位对该问题全面自查并整改。

（四）高层建筑场所案例



2025 年 12 月 15 日，检查组对中心城小区开展安全检查，发现该小区存在 7 处消防安全隐患问题。针对隐患问题，我局立即要求物业公司落实整改措施并提交《消防安全整改承诺书》，明确整改时限，及建立“隐患整改台账”，每日更新整改进度，我局通过“回头看”督导落实。目前，该小区大部分隐患问题已经整改完毕。

（五）“九小”场所案例

2025 年 12 月 19 日，上护镇消防队一组出动 3 人前往辖区内制衣厂进行检查。经检查发现，人和制衣厂存在多处货物堵塞通

道的情况，有明显安全隐患。执法人员要求制衣厂负责人于3日内整改完毕。12月22日镇消防再次检查该制衣厂，所有货物阻塞安全通道的情况均已整改完毕。

整改前：



整改后：



五、红海湾典型案例

（一）防火门闭门器拆除、疏散通道堆放杂物。

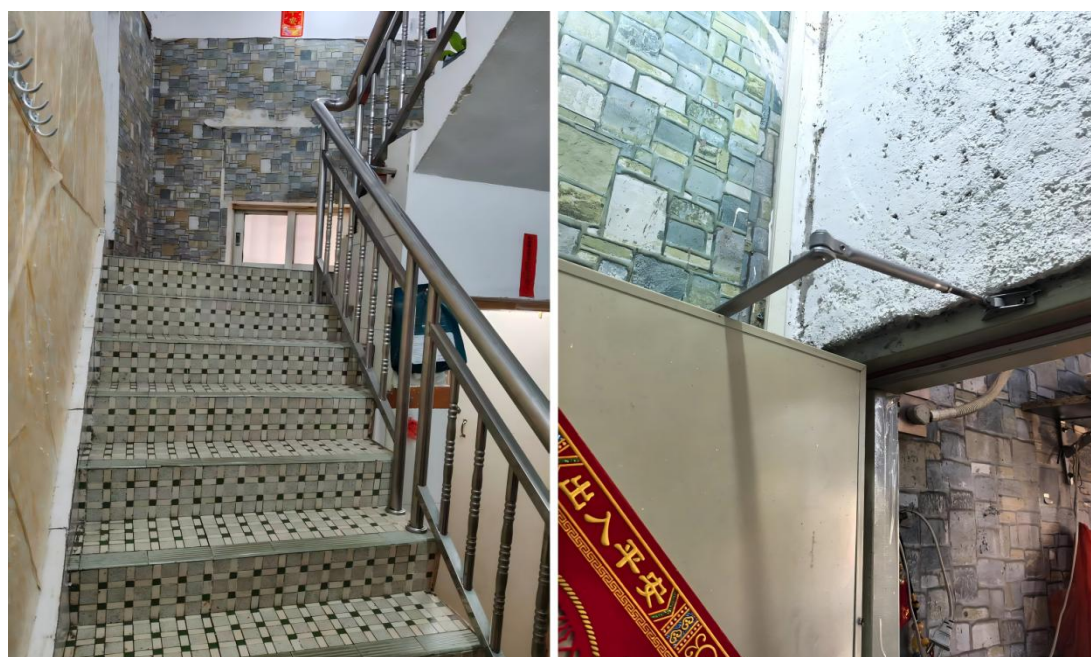
2025年12月26日，在红海湾田墘街道庄能殡仪用品销售店检查发现一楼楼梯间防火门闭门器拆除、一层至二层疏散楼梯堆积杂物。防火门闭门器拆除会导致防火门无法自动关闭，失去

阻隔烟火和延缓火势蔓延的关键功能，使烟气与火焰迅速扩散至疏散通道，极大缩短人员安全逃生时间；疏散楼梯堆放杂物则会严重堵塞生命通道，不仅阻碍人员快速疏散，还可能因杂物易燃引发二次火灾，增加踩踏风险，在紧急情况下极易造成人员被困甚至伤亡，直接威胁建筑内人员的生命安全。

整改前：



整改后：



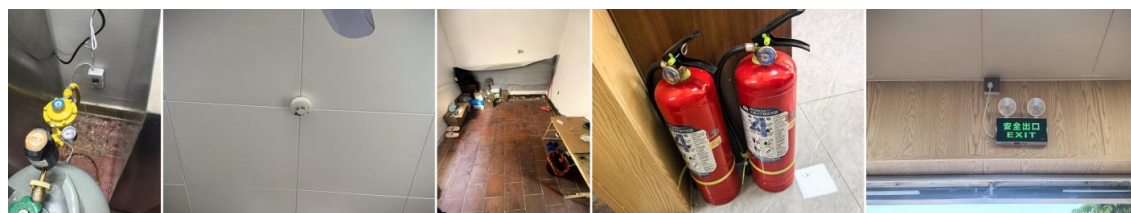
（二）经营场所违规住人、未安装燃气报警装置、未配备灭火器、应急照明灯、智能烟感报警器。

2025年12月26日，在红海湾田墘街道马学良牛肉面馆检查发现该场所一楼违规住人、厨房液化石油气瓶未安装燃气报警装置、未配备灭火器、应急照明灯、智能烟感报警器。这些隐患构成严重安全风险：一楼违规住人不仅占用疏散通道且居住环境复杂，火灾时极易造成人员伤亡；厨房液化气瓶未安装燃气报警装置，无法及时探测气体泄漏，极易引发爆炸或爆燃事故；而场所内未配备灭火器、应急照明和智能烟感，意味着初起火灾无法及时扑救和预警，断电时人员难以安全疏散，火情发现严重滞后。整体上，场所缺失基本防火、预警和逃生条件，一旦失火，将可能导致重大财产损失和群死群伤。

整改前：



整改后：



（三）疏散通道堆放杂物。（未整改）

2025 年 12 月 26 日，在红海湾遮浪街道源生海味行检查发现一至二楼疏散楼梯堆积杂物。疏散通道堆放杂物会直接堵塞生命通道，在火灾等紧急情况发生时，不仅严重阻碍人员快速撤离、极易引发踩踏，而且堆积的易燃物品会加速火势蔓延、产生有毒浓烟，大幅缩短安全逃生时间，并阻碍消防员进入救援，极大地增加了人员伤亡的风险。

整改前：

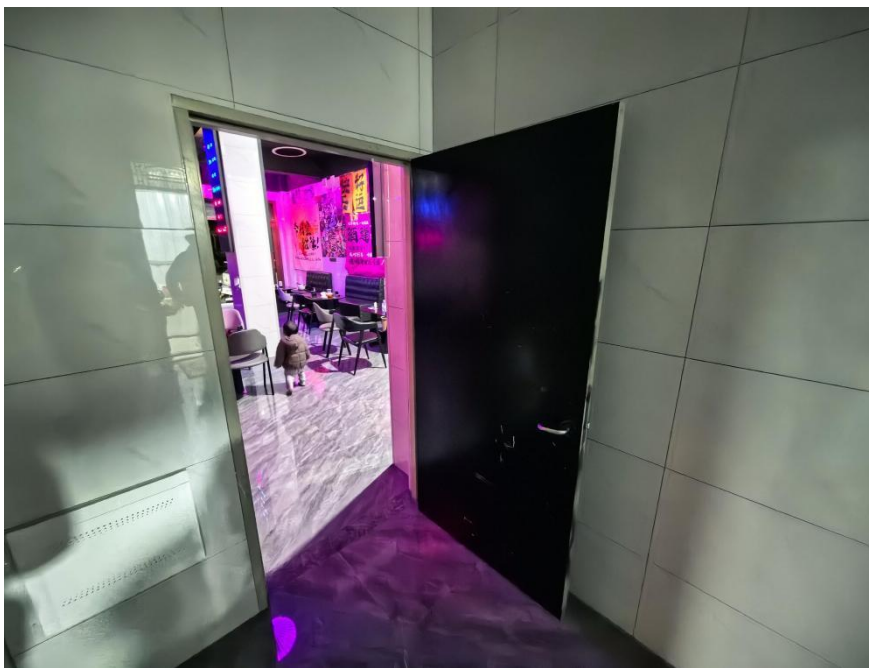


（四）防火门闭门器拆除。（未整改）

2025 年 12 月 26 日，在红海湾田墘街道晚醺酒吧检查发现一层楼梯间防火门闭门器拆除。一层楼梯间防火门闭门器被拆

除，将导致防火门处于常开或无法有效自闭的状态。这会带来致命的危害：一旦发生火灾，防火门将失去其关键的阻隔作用，无法阻挡烟气、高温和火焰迅速涌入楼梯间。楼梯间本是垂直方向的“生命通道”和相对安全的疏散区域，此隐患会使其在短时间内充满毒烟和烈火，不仅导致楼上人员无法通过楼梯逃生，也切断了消防员重要的救援通道，极易造成重大人员伤亡。

整改前：

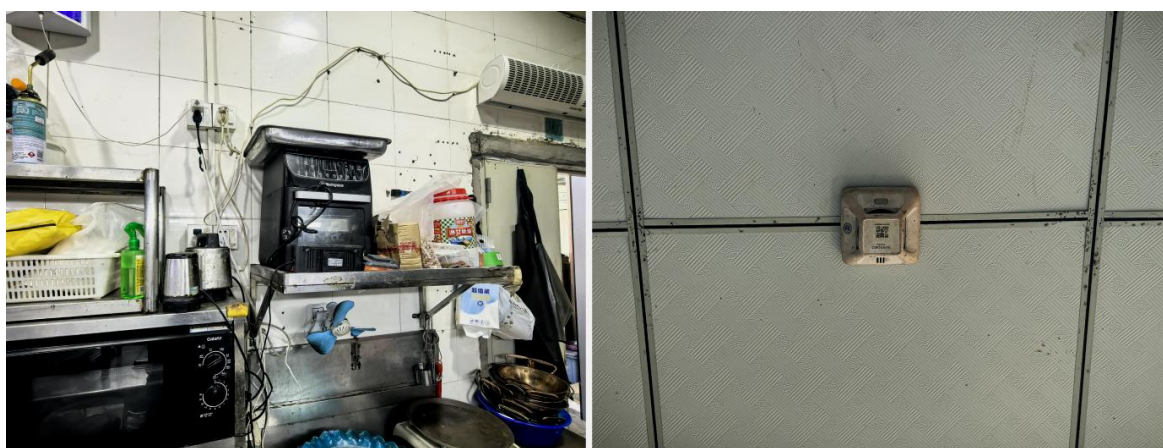


（五）电气线路私拉乱接、烟感器老化。（未整改）

2025年12月26日，在红海湾遮浪街道渔家鲜排档检查发现大厅及包房内烟感报警器老化、厨房电气线路私拉乱接。一层楼梯间防火门闭门器被拆除，将导致防火门处于常开或无法有效

自闭的状态。这会带来致命的危害：一旦发生火灾，防火门将失去其关键的阻隔作用，无法阻挡烟气、高温和火焰迅速涌入楼梯间。楼梯间本是垂直方向的“生命通道”和相对安全的疏散区域，此隐患会使其在短时间内充满毒烟和烈火，不仅导致楼上人员无法通过楼梯逃生，也切断了消防员重要的救援通道，极易造成重大人员伤亡。烟感报警器老化，会导致其灵敏度下降甚至失效，无法在火灾初起阶段准确探测烟雾并发出警报，极大延误人员逃生和火灾扑救的最佳时机，使小火酿成大灾；厨房电气线路私拉乱接，极易因线路过载、短路、接触不良或绝缘破损而产生电火花或局部过热，这不仅会直接引燃周围可燃物（如油垢、包装材料），而且在油烟、燃气存在的厨房高危环境中，极大增加了引发电气火灾甚至燃气爆炸的风险。

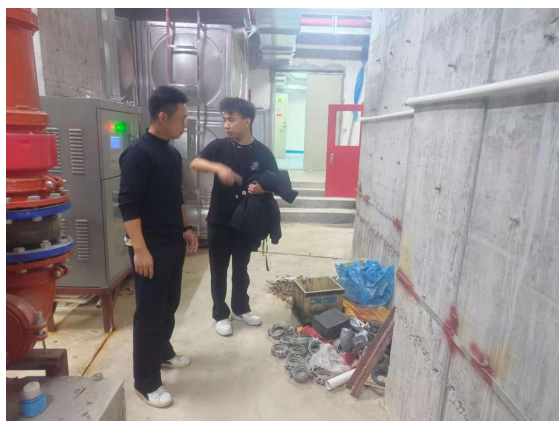
整改前：



六、华侨管理区典型案例

（一）高层建筑方面

华侨新村住宅小区部分消防器材未见巡查检查记录，水泵房和消防控制室物资、工具及杂物等堆积。检查人员现场下发整改通知单，责令限期整改。



（二）九小场所方面

1. 见成茶叶店灭火器过期，检查人员现场督促整改，并指导经营户熟悉掌握灭火器使用技能。



2. 区敬老院部分灭火器即将过期、消防栓箱及消防水带老

旧，检查人员现场督促整改，目前已全部更换完毕。



3. 柯文忠食杂店防火门未常闭，检查人员现场督促整改，并现场讲解防火门重要性，提升群众消防安全意识。

