

汕尾市文化旅游资源调查服务项目

旅游资源调查报告

(评审定稿)

广东三新旅游规划有限公司
二〇二二年十月

前 言

近年来，汕尾市深入学习领悟习近平总书记关于“以文塑旅、以旅彰文”文旅融合发展重要论述，着眼长远、把握规律、谋划当下，立足丰富的滨海文旅资源优势，在深入调研的基础上提出了“全力打造中国滨海休闲旅游最佳目的地”的目标，包含“两个定位”“六条推进路径”和“八个要素”的“汕尾文旅 268 融合发展战略”应运而生。汕尾打造中国滨海休闲旅游最佳目的地城市具有天然优势。打造中国滨海休闲旅游最佳目的地目标定位让汕尾市建设湾区后花园，融入大湾区打造世界级旅游目的地的设想有了清晰的指向、可衡量的标准。目前，随着城市更新与乡村振兴，以及文旅环境进一步优化的需要，推动城市、乡村“+文旅”融合建设，各行业产业“+文旅”融合升级被提上日程，因此，汕尾市文广旅体局委托广东三新旅游规划有限公司团队展开对汕尾文化和旅游资源的调查，以便搭建资源、项目、产品、服务数据库平台，为开发决策提供服务，以推动“+文旅”融创升级与“文旅+”集聚发展。

本次调查以国家文化和旅游部（前国家旅游局）《旅游资源分类、调查与评价》GB/T 18972-2017(以下简称“国标 18972”)为准绳，以“现代化滨海城市”发展战略为指导，通过全面系统的资料收集和全方位、全覆盖的全域调查、精准调查、科学调查，摸清汕尾市旅游资源，为未来的资源规划、开发建设、经营管理、保护培育等提供重要的决策依据。

旅游资源普查是实现旅游资源科学利用、科学管理、科学保护的基础性工作。开展汕尾市文化和旅游资源普查，旨在科学采集、整理、分析全市旅游资源的性质、分布与禀赋特征，在文化和旅游融合新形势下用全新的资源观和价值观重新认识和发现旅游资源。着眼切实摸清全市文化和旅游资源禀赋家底，通过对旅游资源的客观描述，全面深刻地了解汕尾旅游资源存量的现状。摸清这些资源存量的类别、性质、特征、等级与构成、地理分布、资源可利用程度和可利用潜力。更好地统筹汕尾市旅游产业开发布局、推动旅游资源保护、促进旅游项目招商、强化旅游宣传推广、助力旅游行业管理。

有了旅游资源的存量现状，可以为政府部门制定开发利用和保护旅游资源的重大决策，进一步整合全市旅游资源，激发创新活力，培育旅游经济新的增长

点,提升对旅游新业态认知,建立旅游经济发展的科学引导机制,全面科学编制和完善各类旅游业发展规划,实现旅游资源的信息化、数字化管理和永续的开发利用,拓宽旅游市场,宣传促销旅游产品,加强旅游行业管理,实现旅游项目与资本对接,丰富汕尾旅游业的总体形象等方面,提供真实、客观、可靠、权威、科学的基础资料。

通过文化和旅游资源普查让旅游资源的经济效益、社会效益和生态效益的充分发挥得到有机统一,推动文化和旅游资源科学有序开发,实现文化和旅游产业深度融合,充分发挥现有资源优势,全面提升旅游知名度和美誉度,是把汕尾建设成为游客向往的旅游目的地极为重要的基础性工作,也是一项极为重要的多层次、多环节的系统工程。

目 录

第一章、调查目的、目标和对象范围	1
一、调查目的.....	1
二、调查目标.....	2
三、调查对象和范围.....	2
四、技术路线与技术方法.....	2
（一）项目理论依据与技术路线.....	2
（二）项目技术方法.....	7
第二章、调查区环境	10
一、自然与生态环境.....	10
（一）地质地貌.....	10
（二）水文环境.....	11
（三）气候条件.....	12
（四）生态环境.....	12
二、历史与人文环境.....	13
（一）历史底蕴深厚.....	13
（二）人文积淀厚重.....	14
（三）历史名人辈出.....	17
三、社会经济发展环境.....	17
（一）区位与交通条件.....	17
（二）区划变迁与人口状况.....	18
（三）经济水平与产业特色.....	19
（四）市场与周边竞合.....	20
四、政策环境.....	24
（一）国家政策.....	24
（二）省市政策.....	27
第三章、旅游资源开发现状	30
一、旅游资源开发利用概况.....	30
二、旅游产业与产品发展现状.....	31

(一) 旅游产业发展现状.....	31
(二) 旅游产品发展现状.....	32
三、旅游公共服务设施和接待服务设施现状.....	33
(一) 旅游公共服务设施现状.....	33
(二) 旅游接待服务设施现状.....	34
第四章、旅游资源类型与分析.....	35
一、旅游资源总体情况.....	35
(一) 旅游资源类型构成.....	35
(二) 旅游资源类型丰度.....	36
二、自然旅游资源概况.....	37
(一) 地文景观.....	37
(二) 水域景观.....	39
(三) 生物景观.....	41
(四) 天象与气候景观.....	43
三、人文旅游资源概况.....	45
(一) 建筑与设施.....	45
(二) 历史遗迹.....	56
(三) 旅游购品.....	61
(四) 人文活动.....	63
第五章、旅游资源综合评价.....	65
一、旅游资源等级评价.....	65
(一) 评价方法.....	65
(二) 评价标准.....	65
二、旅游资源等级结构.....	66
(一) 旅游资源总体等级结构.....	66
(二) 旅游资源综合体等级结构.....	67
(三) 旅游资源单体等级结构.....	70
三、旅游资源类型评价.....	72
(一) 旅游资源类型数量.....	72

(二) 旅游资源类型构成.....	73
(三) 旅游资源分区评价.....	76
四、旅游资源总体评价.....	81
(一) 旅游资源总储量.....	82
(二) 主类、亚类旅游资源储量.....	82
(三) 各县(市、区)旅游资源储量.....	89
(四) 旅游资源平均品质分析.....	91
(五) 旅游资源总体特征.....	92
五、旅游资源空间组合评价.....	93
六、旅游资源存在问题.....	93
(一) 类型与级别：类型面不全、高等级不足.....	93
(二) 分布与供给：集聚度不高、供给较单一.....	94
(三) 规划与开发：新产品、新业态尚在雏形.....	94
(四) 保护与运营：数字化、专业化亟待加强.....	95
第六章、资源保护、开发与管理建议.....	95
一、旅游资源保护建议.....	95
(一) 建立“常态化保护”机制.....	95
(二) 遵循“利用中保护”原则.....	96
(三) 推广“数字化保护”方式.....	96
二、旅游资源开发与管理建议.....	97
(一) 从大局着手，避免同质化竞争.....	97
(二) 塑造文旅龙头品牌提升城市形象.....	97
(三) 打造产业融创升级与集聚发展平台.....	97
(四) 推动文化和旅游深度融合与协同发展.....	98
(六) 提升文旅休闲“夜经济”活力.....	99
(七) 构建线下线上“文旅”融合数字化图谱.....	99
(八) 建立旅游资源产品开发分级监管及服务机制.....	99
(九) 建立产权清晰、合作协同的高效管理机制.....	100
(十) 保护优先，注重传承，走可持续发展道路.....	100

附件一 汕尾市旅游资源汇总表..... 101

第一章、调查目的、目标和对象范围

一、调查目的

第一、加强对旅游资源的全面认识和掌握

积累汕尾市旅游资源和旅游环境基础资料，准确把握和深入了解旅游资源形式和内涵，包括单体的外部形态以及形态的成因机制、结构与构造、物质组成、发育过程、赋存环境。发现未知的旅游资源，寻求有价值的特色旅游资源，发现新的旅游资源组合，纠正对旅游资源认识上的不当和失误，扩充旅游资源开发领域，及时调整旅游资源的开发计划。

第二、准确合理地提供区域旅游开发资讯

正确和深刻地认识旅游资源，将使全市和各特定地区旅游开发，包括旅游规划策划、景观设计、项目设置、景区与景点建设、市场营销等建立在更加科学合理的基础上，其中特别是能够为各区域旅游规划和旅游项目建设提供真实可靠的科学资讯，最大程度地减少盲目性，避免因认识不足而导致的某些失误。

第三、促进旅游资源法规建设和旅游资源保护

在对旅游资源科学准确认定的基础上可以制订旅游资源开发、利用、保护的各种法律、法规、规章、条例。其依据是旅游资源的类型、等级及其与赋存环境的关系。主要形式是旅游资源保护法、旅游资源管理条例等。

第四、为建立旅游资源信息开发管理系统打下基础

旅游资源调查中采集的文字、数值、图表、影像、声音等信息，将利用现代集成网络技术，多形式、多介质、多功能、全方位地反映旅游资源的基本现状和开发管理状况，获得统一的旅游资源资料和数据，开发出各类旅游资源实用技术软件。

总之，开展汕尾市旅游资源调查，是落实汕尾市新的发展战略、实现资源保护和科学利用、推动旅游业实现井喷式增长的一项基础性工作。开展汕尾市旅游资源调查，旨在全面查清和掌握全市旅游资源状况，进一步发现、拓展和整合旅游资源，构建旅游资源保护和开发体系，为汕尾市高标准编制各级各类旅游发展规划、动态管理旅游资源、宣传促销旅游产品、招商推介旅游项目、

旅游行业管理提供科学依据。开展汕尾市旅游资源调查，对汕尾打造“现代化滨海城市”，把汕尾市建成中国著名、世界知名的滨海旅游目的地具有重要意义。

二、调查目标

查——全面、系统、科学地查清汕尾旅游资源家底

挖——深入挖掘适应社会需求、有市场广阔前景的特色旅游资源

创——以旅游者的眼光，时尚的、新潮的市场需求，对现有资源进行创新性发展定向建议。

三、调查对象和范围

本次调查对象为：汕尾市旅游资源调查的对象为已开发和未开发的具有开发或进一步开发前景，有明显的经济、社会、文化价值的旅游资源单体；集合型旅游资源单体中具有代表性的部分；代表调查区形象的旅游单体。

本次调查范围是：凡在汕尾市范围内（陆丰市、海丰县、陆河县、汕尾市城区、红海湾经济开发区、华侨管理区）能对旅游者产生吸引力、可为旅游开发利用并产生经济效益、社会效益和环境效益的各种事物和因素。

包括地文景观、水域景观、生物景观、天象与气候景观、建筑与设施、历史遗迹、旅游购物、人文活动、乡村旅游、康体养生、红色旅游等，都列入本次调查范围。

四、技术路线与技术方法

（一）项目理论依据与技术路线

本次调查主要采用《旅游资源分类、调查与评价》GB/T 18972-2017 进行调查、分类、评价，同时辅以遥感、全球定位系统、网络信息等高科技理论与手段。

依据 1：旅游资源分类表

主类	亚类	基本类型
A 地文景观	AA 自然景观综合体	AAA 山丘型景观
		AAC 沟谷型景观
		AAD 滩地型景观
	AB 地质与构造形迹	ABB 褶曲景观
	AC 地表形态	ACE 奇特与象形山石
B 水域景观	BA 河系 BB 湖沼	BAA 游憩河段
		BAB 瀑布
		BBC 湿地
	BC 地下水	BCA 泉
		BCB 埋藏水体
	BE 海面	BEA 游憩海域
		BEB 涌潮与击浪现象
		BEC 小型岛礁
C 生物景观	CA 植被景观	CAD 花卉地
	CB 野生动物栖息地	CBC 鸟类栖息地
E 建筑与设施	EA 人文景观综合体	EAA 社会与商贸活动场所
		EAB 军事遗址与古战场
		EAE 文化活动场所
		EAF 康体游乐休闲度假地
		EAG 宗教与祭祀活动场所
		EAI 纪念地与纪念活动场所
	EB 实用建筑与核心设施	EBA 特色街区
		EBB 特色屋舍
		EBC 独立厅、室、馆
		EBE 桥梁
		EBG 堤坝段落

汕尾市文化旅游资源调查服务项目旅游资源调查报告

主类	亚类	基本类型
		EGH 港口、渡口与码头
		EBJ 陵墓
		EBK 景观农田
		EBM 景观林场
		EBN 景观养殖场
		EBP 特色市场
	EC 景观与小品建筑	ECC 亭、台、楼、阁
		ECF 碑碣、碑林、经幢
F 历史遗迹	FA 物质类文化遗存	FAA 建筑遗迹
	FB 非物质类文化遗存	FBA 民间文学艺术
		FBB 地方习俗
		FBC 传统服饰装饰
		FBD 传统演艺
		FBF 传统体育赛事
G 旅游购品	GA 农业产品	GAA 种植业产品及制品
		GAC 畜牧业产品与制品
		GAD 水产品及其制品
		GCD 陶瓷
		GCE 金石雕刻、雕塑制品
		GCG 纸艺与灯艺
		GCH 画作
H 人文活动	HA 人事活动记录	HAA 地方人物
		HAB 地方事件
	HB 岁时节令	HBA 宗教活动与庙会
		HBB 农时节日
		HBC 现代节庆

按该标准将全部旅游资源划分为 8 个主类，31 个亚类，155 个基本类型等 3 个层次。其中 8 个地文景观、水域景观、生物景观、天象与气候景观、遗址景观、建筑与设施、旅游商品、人文活动。

依据 2：旅游资源系统表

系统	自然旅游资源	人文旅游资源
旅游资源主类	地文景观旅游资源	建筑与设施旅游资源
	水域景观旅游资源	历史遗迹旅游资源
	生物景观旅游资源	旅游购物旅游资源
	天象与气候旅游资源	人文活动旅游资源

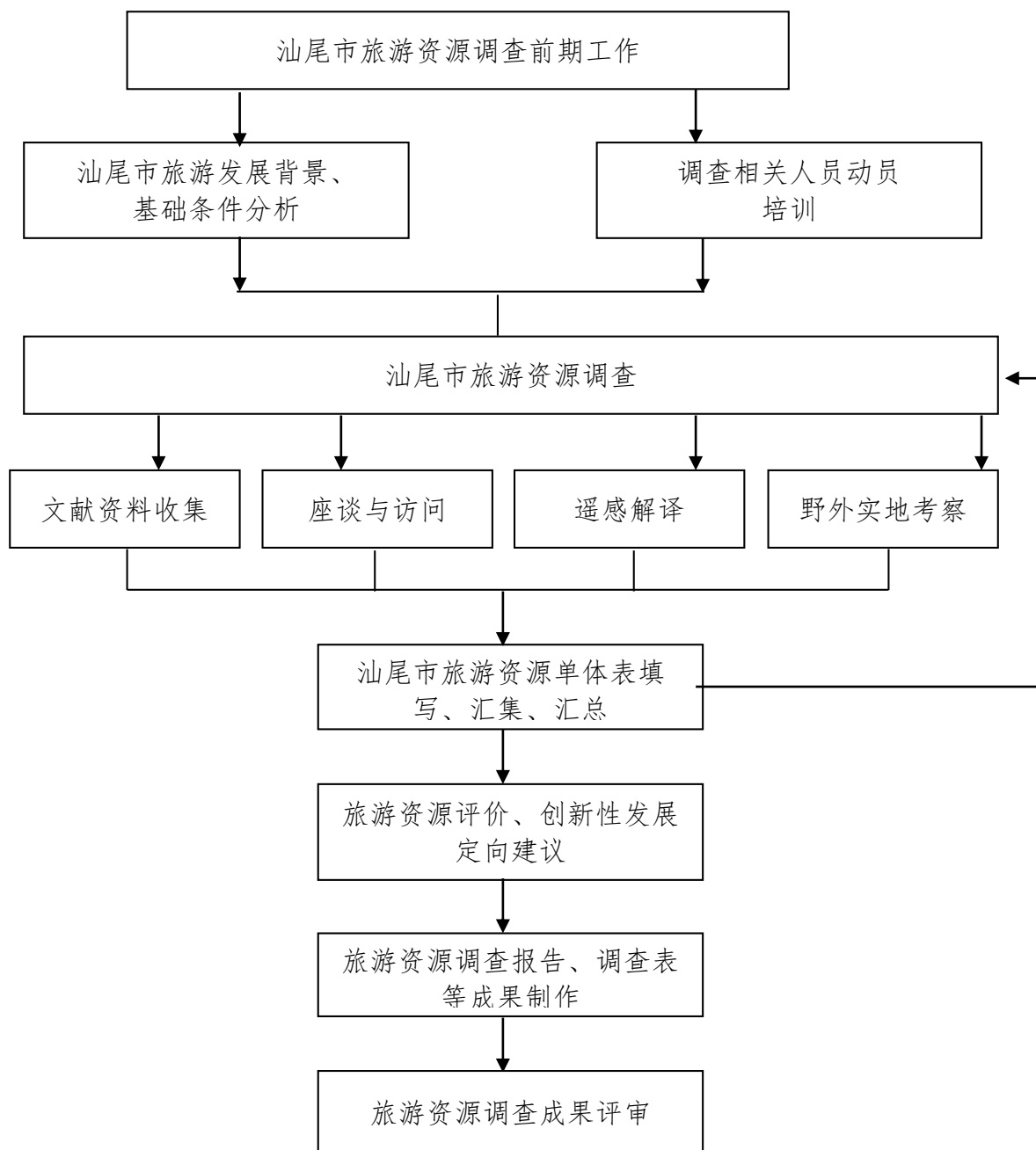
在该标准的“旅游资源共有因子综合评价体系”对调查所获得的旅游资源单体价值和程度进行评价、分级的基础上，集合郭来喜、吴必虎的《旅游资源分类、分级、分态系统》中规模分析系统：景域、景段、景元，进行等级上的分类和定量分析，并给出创新性发展定向建议。

依据 3：旅游资源共有因子综合评价赋分

评价项目	评价因子	评价及赋分方法
资源要素 价值 85 分	观赏游憩使用价值 30 分	全部或其中一项具有的观赏价值、游憩价值、使用价值。分为 4 个档次，从高到低分别赋予一定区间的分值。可首先从宏观上确定评价单体属于哪个档次，再根据其实际情况赋予此档次内的某一分值。如果具有的价值项目多，在赋分时优先考虑。
	历史文化科学艺术价值 25 分	同时或其中一项具有的历史价值、文化价值、科学价值、艺术价值分为 4 个档次，从高到低分别赋予一定区间的分值。可首先从宏观上确定评价单体属于哪个档次，再根据其实际情况，赋予此档次内的某一分值。如果具有的价值项目多，在赋分时优先考虑。

	珍稀奇特程度 15分	物种的珍稀程度和景观的奇特程度。分为4个档次从高到低分别赋予一定区间的分值。可首先从宏观上确定评价单体属于哪个档次，再根据其实际情况，赋予此档次内的某一分值。
	规模、丰度与几率 10分	如果单体是独立型的，要依据其规模，如果是集合型的，要依据其结构和疏密。如果有活动周期的，要依据其发生频率。分为4个档次，从高到低分别赋予一定区间的分值。可首先从宏观上确定评价单体属于哪个档次，再根据其实际情况，赋予此档次内的某一分值。
	完整性 5分	形态与结构的完整性。分为4个档次从高到低分别赋予一定区间的分值。可首先从宏观上确定评价单体属于哪个档次，再根据其实际情况赋予此档次内的某一分值。
资源影响力 15分	知名度和影响力 10分	单体在哪个范围内有知名度。分为4个档次，从高到低分别赋予一定区间的分值。可首先从宏观上确定评价单体属于哪个档次，再根据其实际情况，赋予此档次内的某一分值。
	适游期或使用范围 5分	单体如果开发后，适宜游览的日期长短。分为4个档次，从高到低分别赋予一定区间的分值。可首先从宏观上确定评价单体属于哪个档次，再根据其实际情况赋予此档次内的某一分值。
附加值	环境保护与环境安全	已受到严重污染，或存在严重安全隐患。分为4个档次从高到低分别赋予一定区间的分值。可首先从宏观上确定评价单体属于哪个档次，再根据其实际情况，赋予此档次内的某一分值。

此次调查的技术路线如下：



(二) 项目技术方法

1、文献资料收集

采用传统旅游资源调查方法，通过从市政府相关部门、区县、镇街和村自上而下的调查、收集资料获得基础性、原始的材料，包括导游书、地形图或电子地图、览胜、地方志书、地名录、文物志、乡土教材、城市和风景区园林规划、旅游规划、旅游志、国土规划和农业区划报告和文史资料等，还包括各种照片、影像资料、遥感图片。这些资料分散在民间及各地方政府部门中，需全

面、详细地调查、收集和整理，包括民间掌握的图件、文字及口头资料（包括民俗、传说等）。

2、座谈与访问

与市政府相关部门、区县、镇（街）、村相关专业人员或资深人士进行座谈、访问，了解旅游资源状况，特别是对人文旅游资源进行调查。

3、遥感解译

在文献资料收集和座谈访问的基础上，结合清晰度高、信息量丰富、立体感强、更具现实性的图像数据，通过遥感解译，摸清调查汕尾市辖各区县、街镇、村旅游资源大致的基本情况，并编汇出旅游资源分布的基本底图，为野外调查做好前期工作。

首先，利用资料收集过程中获得的调查区的遥感图像，对已知旅游景点进行解译，以确定旅游资源的分布现状，明确总体旅游资源的现有规模、范围；其次，解译遥感图像中的旅游资源信息，包括断层、褶皱、水系、植被、地貌等，全面了解和认识整个调查区潜在的旅游资源，并圈出潜在的景区。

4、野外调查

（1）野外调查要求

对各个旅游资源单体填写《汕尾市旅游资源单体调查表》，并根据该表的要求完成每一单体的相关内容；

（2）野外调查程序

①确定调查小区。按调查区进行，按行政区——区县划分调查小区。

②确定调查线路。因地制宜布设调查线路，体现汕尾地方特色，考虑覆盖调查区内重点区域，贯串全部调查小区。

③选定调查对象。确定必须调查的对象。列出具有旅游开发前景的，有明显经济、社会、文化价值的旅游资源单体。

④编制“旅游资源单体统计表”。按照调查规程收集旅游资源单体名录。

⑤“旅游资源单体调查表”的填写。

⑥旅游资源单体统计。将全部调查获得的旅游资源单体填表存档。

（3）调查的技术方法

针对汕尾市旅游资源分布的特点，按不同类型拟采用旅游点、旅游线路、旅游区调查等进行拉网式调查。

①旅游点调查。对于风景集中、地质条件简单、面积很小的旅游点，进行详细调查，尤其对新发现的景点应当进行重点调查。对地方志提供的线索，遥感图像解释和地形图分析中发现的疑点，群众推荐和路线调查中发现的景点等，进行重点调查。

②旅游线路调查。沿着旅游者所走的路线对沿途各景点进行考察，随时留心观察地质、地貌的奇特造型，山景水色，植被分布，风土乡情等，把观察到和了解到的信息做好详细记录，发现各路线的特点并进行总结，开发出各具特色的旅游路线。

③旅游区调查。对重点区域内的旅游资源进行调查，获得旅游资源名称、地理位置（包括所属景区和行政区划隶属）、资源描述、资源所处的自然和人文环境背景、景区基本情况、旅游交通、旅游设施、旅游接待情况、城市依托条件等有关信息。另外，对已开发利用的旅游风景区及其外延部分进行调查，重视在景区外围寻找发现新的景点。

（4）野外调查的记录方法

①表格记录法。野地调查的核心内容是填写《汕尾市旅游资源单体调查表》。

②图标记录法。将调查中收集到的信息标注在遥感解译设计好的基础底图上，准确记录下旅游可利用景点、景区及所缺少的信息。

③实地素描法。在调查中用画笔、颜料等绘画材料描绘出实地考察的对象。

④影视录摄法。在调查过程中注意图片资料的收集和积累，对考察地进行录像、摄影，力求图文并茂，为建立旅游资源数据库、直接处理转化为公众成果奠定基础。

5、资源评价

在野外实地调查的基础上，拟采用“国标 18972”中的“旅游资源共有因子综合评价体系”对调查所获得的旅游资源单体价值和程度进行评价。按照标准的旅游资源分类体系对旅游资源单体进行评价，采用打分评价方法，依据

“旅游资源共有因子综合评价系统”进行赋分。并依据旅游资源单体评价总分，将其分级。包括：

(1) 量值的表达

基本类型数量；各大类中亚类数量；单位面积旅游资源基本类型单体结构分析；人文旅游资源和自然旅游资源数量结构。

(2) 品质的表达

旅游资源质量分级构成；自然旅游资源和人文旅游资源的分级质量等级构成；旅游资源基本类型等级分级结构；资源等级区域分析。

(3) 组合关系的表达

包括集合区的表达；组合线路的表达；组合区的表达等。

第二章、调查区环境

一、自然与生态环境

(一) 地质地貌

汕尾市地貌区域为华夏陆台多轮回造山区，地质构造运动和岩浆活动频繁。侏罗纪燕山期造山运动基本奠定了本地区现代地貌的轮廓。在地球史上距今最近的是“喜马拉雅山运动”，使汕尾地区表现为断裂隆起和平共处塌陷，产生了侵蚀剥削和堆积，北部上升，南部下降。以后的新构造运动继续抬高，使花岗岩逐步暴露地表，形成广阔的花岗岩山地，丘陵及台地。

汕尾地质年代最早是三叠系上统，继而侏罗系第四系。岩石主要有花岗岩、砂页岩及第四系列化冲积砂砾层出不穷等组成。经过大自然和人类活动的作用，构成复杂的土壤类型。土壤类型有：水稻土、南方山地草甸土、黄壤、红壤、赤红壤、菜园土、潮沙泥土、滨海盐渍沼渍土、海滨沙土、石质土等 10 多种土类，40 多个土属，70 多个土种。

由于历次地壳运动褶皱、断裂和火山岩隆起的影响，造成了山地、丘陵、台地、平原兼有的复杂地形地貌。汕尾地势自西向东倾斜，西部北部边界多为丘陵，中部和南部为丘陵和平原相间，分布不均。全市位于莲花山南麓，其山脉走势为东北向西南方向倾斜。莲花山脉由闽粤边界的铜鼓岭向东南经汕尾跨惠阳到香港附近入海。地形为北部高丘山地，山峦重叠，千米以上高山有 23 座，最高峰为

莲花山，海拔 1337.3m，位于海丰县西北境内；中部多丘陵、台地；南部沿海多为台地、平原。全市境内山地、丘陵面积比例在，约占总面积的 43.7%。

（二）水文环境

汕尾市大陆沿海岸线（包括深汕特别合作区）长 455.2 公里，占广东省海岸线长度的 11.1%。大陆架内（即 200 米水深以内）海域面积（包括深汕特别合作区）2.39 万平方公里，相当于陆地面积的 4.5 倍。

汕尾市内主要河流有螺河、黄江河、乌坎河和赤石河 4 大水系，总长 252 公里，流域面积 3613.7 平方公里，占全市总面积的 69.2%。集雨面积 100 平方公里以上的河流有螺河、螺溪、南北溪、新田水、乌坎河、长山河、水东河、龙潭河、鳌江、赤石河、明热河、黄江、西坑水、吊贡水、大液河等 15 条，其中直流入海的有螺河、乌坎河、鳌江、黄江、赤石河等 5 条。汕尾境内河水流量大，汛期长，平均径流深 1495 毫米左右，全市年均产水量达 78 亿立方米。螺河和黄江是汕尾市两大河流。螺河发源于莲花山脉三神凸东坡，自北向南纵贯陆河、陆丰两地，流域面积 1356 平方公里（汕尾市境内 1321 平方公里），全长 102 公里，于海陆丰交界处的烟港汇入南海碣石湾。黄江发源于莲花山脉上的腊烛山，流经海丰 16 个乡镇场，流域面积 1370 平方公里（本市境内 1357 平方公里），河长 67 公里，年均径流量 19.35 亿立方米，在马官盐屿注入红海湾。汕尾市拥有中国大陆最大的自然泻湖-品清湖，面积达到 23.16 平方公里，岸线长 39.62 千米。

汕尾市辖内有中小型水库 79 座，大型水库 2 座，公平水库，位于海丰县公平镇，是汕尾地区最大的水库，主要为海丰乃至汕尾地区的饮用水源和灌溉用水；龙潭水库，位于陆丰市陂洋镇，水源头位于普宁山区的大坪镇，主要供水到陆丰东南部的碣石、甲子、南塘等地区；巷口水库，巷口水库也在陆丰陂洋镇，这个水库基本上都是由人工筑堤而成，同样供水到陆丰地区。汕尾市主要的海洋经济水产品种有 14 类，107 科，173 种，其中年产量超过 2000 吨的有 20 多种。上述水产品种中，有相当一部分属于中上层鱼类，集中在辽阔的中深海渔场，尚有开发余地。龙虾、膏蟹、鲍鱼、鱿鱼等名贵水产种类繁多，渔业产值居全省之首。境内鱼、虾、蟹、贝、藻类齐全，渔业生产已有数百年历史。一般具有捕捞价值的鱼类达 200 多种。大量生产的有蓝圆鲹（巴浪鱼）、海鲈（赤鱼）、竹夹鱼、

鲑鱼、大眼鲷（红目鲢）、大甲参、石斑等。甲壳类有墨吉对虾、近缘新对虾等。贝壳有近江牡蛎（蚝）、翡翠贻贝、蓝蚶等。藻类有广东紫菜、鹅掌菜等。



（三）气候条件

汕尾市地处祖国大陆东南部沿海,属南亚热带季风气候区,海洋性气候明显,光、热、水资源丰富。其主要气候特点是:气候温暖,雨量充沛,雨热同季,光照充足;冬不寒冷,夏不酷热,夏长冬短,春早秋迟;秋冬春旱,常有发生,夏涝风灾,危害较重。气候温暖,多年年平均气温为 21~22℃,年平均最高气温 26℃左右,年平均最低气温 19℃左右,水稻安全生长期约 260 天左右。全市光照充足,多年年平均日照时数为 1900~2100 小时,日照率为 44%-48%。故此,汕尾一年四季都适合旅游。

汕尾市背倚莲花山脉,是广东省三大暴雨中心之一,是热带气旋影响较多的地区之一,既赋予了汕尾市丰富的水资源,可谓得天独厚,又容易造成洪涝灾害,且危害较重。据统计,汕尾市多年平均暴雨日数约 12 天,最多可达 23 天,实测最大日降水量 622mm 和一次连续性降雨量达到 1192mm: 对汕尾市有影响的热带气旋多年平均为 4.7 个,最多年份达 10 个。雨热同季是汕尾市气候特点之一,雨季始于 3 月下旬到 4 月上旬,终于 10 月中旬;每年 4~9 月的汛期,既是一年之中热量最多的季节,又是降雨量最集中的季节,占全年总降雨量 85%左右。

（四）生态环境

汕尾自然生态优美,拥有中国大陆最大的滨海潟湖、占地面积约 22 平方公里的品清湖;拥有广东海丰鸟类省级自然保护区(国际重要湿地)、广东海丰莲花山省级森林自然公园、广东陆河红锥林省级自然保护区等绿色生态走廊。2021 年

汕尾市荣获“国家生态文明建设示范区”称号，成为粤东片区唯一一个被生态环境部命名为国家生态文明示范区的地级市。

汕尾市空气质量综合指数连续6年排名全省第一，连续三年达到欧盟标准及世卫组织第二阶段目标(25 微克/立方米)，六项主要污染物年均浓度全面达标；海丰西闸国考断面如期达标，断面水质从IV类改善至III类，取得创建极为关键“入门券”；全市地表水水质优良比例、城乡饮用水源达标率、近岸海域水质优良率、黑臭水体消除比例实现“四个100%”；近岸海域水质各测点所监测指标，均达到相应功能区标准；土壤环境质量总体稳定，污染土地安全利用率实现100%；建立城乡贯通的“自然公园-城市公园-社区公园”三级公园体系，人均公园绿地面积逐年提升；城市声环境质量基本稳定，昼夜间达标率均为100%；生态环境状况指数(EI)多年均维持在80%以上“优”级别。汕尾全市乡村振兴取得重大进展，连续两年实绩考核排名粤东第一。

汕尾市属于南亚热带季风气候区，海洋性气候明显，气候温暖，光照足，利于植物生长。不过地栽植物受地域影响严重，雨季要做好排水工作。动植物资源种类繁多。常见植被种类110多科、400多种，主要有松、杉、红椎林等。野生动物有穿山甲、白鹤、山猪、红脚水鸟等。旅游资源颇具特色，开发前景广阔。

汕尾市拥有广东海丰莲花山省级森林自然公园、广东陆河红椎林省级自然保护区、汕尾城区大鹏铜鼎市级森林自然公园等森林自然公园。



二、历史与人文环境

(一) 历史底蕴深厚

汕尾市境古属海丰县地，领兴贤、石塘、金锡、杨安、石帆、吉康、坊廓七都，春秋属南越，战国入楚称百越，历史悠久，源远流长，据东南沿海出土文物

考证，早在新石器时代就有先民在此渔猎种植，生息繁衍。春秋属南越，战国入楚属百越，东晋咸和六年置海丰县，清雍正九年（1731）分置陆丰县，辖境基本趋定，逐渐演化成今之海陆丰境。

1988年，经国务院批准在原海丰、陆丰两县行政区域上设置地级汕尾市。至2019年末，有旅居港澳台同胞和海外侨胞140万余人。汕尾是一片红色故土、革命老区。是全国13块红色革命根据地之一，中国第一个县级苏维埃政权诞生地。全市4个县（市、区）均为一类革命老区县。汕尾是闽南文化、潮汕文化、客家文化、广府文化交会地，有正字戏、西秦戏、白字戏3大稀有剧种，拥有9项国家级、28项省级非物质文化遗产。孕育彭湃、杨其珊、谢非、陈炯明、陈其尤、黄鼎臣、马思聪、钟敬文、杨成志、柯麟、彭士禄、黄旭华等众多著名人士。全市海岸线长455公里，居全省第二位；海岛数量881个，居全省第一位，是南海优良渔场。拥有中国大陆最大的滨海潟湖——品清湖，红场星火、玄武灵声、有凤来仪、遮浪奇观、金厢银滩、莲峰叠翠、五坡正气、南万椎涛著名的“汕尾八景”远近闻名。该市曾获“中国民间文化艺术之乡”“中国最具魅力城市”“中国最具投资价值旅游城市”“中国现代旅游新地标”“中国水鸟之乡”“中国青梅之乡”“广东省双拥模范城”等称号。

（二）人文积淀厚重

汕尾市文化底蕴厚实，是潮汕文化、闽南文化、广府文化、客家文化、客家文化等多文化交融的区域，多种文化在这里交汇，形成文化多元而兼容。汕尾可以用文言来加以区分，主要有福佬话、客家话、白话。福佬话主要分布于汕尾市城区、海丰和陆丰大部分地区。客家话主要分布在陆河县、海丰县东北部和西北部、陆丰市北部山区。白话集中于汕尾港和马官港，使用人口多数为深水渔民。此外，汕尾还拥有正字戏、西秦戏、白字戏三大稀有剧种，有9个国家级、28个省级非物质文化遗产项目，2008年被中国民间艺术家协会授予“中国民间文化艺术之乡”。

1、红色文化——爱国、奉献、开拓

汕尾红色文化弥足珍贵，汕尾是中国第一个苏维埃政权的诞生地，有“东方小莫斯科”之称的红宫红场。这些资源囊括重要历史事件和重要机构旧址及人物

活动纪念地、革命领导人故居、烈士墓、纪念设施等共五类，分布于6个县（市、区），跨越“建党初期”“大革命时期”“土地革命战争时期”“全国抗日战争时期”和“解放战争时期”等5个时期，是中国共产党近代革命史的缩影。

二是红色旅游资源独特，价值突出。汕尾海陆丰革命根据地，是全国13块红色革命根据地之一，是全国第一个县级苏维埃政权诞生地，是中国第一个红色政权。拥有国家级文保单位海丰红宫红场旧址、赤山约农会旧址，省级文保单位5处，市级文保单位5处。2019年3月19日，国新办发布了第一批革命文物保护利用片区分县名单。其中，汕尾市城区、海丰县、陆河县、陆丰市4个县（市、区）被列入海陆丰革命文物保护利用片区。此外，海陆丰革命根据地是我国最早关注农民问题与无产阶级革命内在关系的革命根据地，其诞生的我国第一部载有没收和分配土地的具体政策和土地纲领《没收土地案》开创了中国共产党领导土地革命的先例。

近年来，汕尾立足红色热土的优势，做足遗址保护、文化创新、宣传教育、旅游融合的大文章，加快立法保护，深挖红色资源，把保护、传承和弘扬红色文化作为民心工程、战略工程、铸魂工程，举全市之力保护、传承和弘扬红色文化，让红色资源“活”起来、红色旅游“火”起来、红色名片“亮”起来，使红色精神薪火相传、红色文化熠熠生辉，为加快建设革命老区高质量发展示范区、沿海经济带靓丽明珠和现代化滨海城市凝聚强大精神力量。

2. 城市精神——包容守信、务实争先

纵观汕尾发展的历史足迹，不难发现汕尾城市精神发挥着十分重要的作用。汕尾聚焦“产业兴市、创新强市”建设，着力构建“3+2”现代产业体系和“5+N”先进制造业产业集群格局。

为提升汕尾城市形象，激励全市人民参与创建省级文明城市，2014年5月，由市委宣传部、市文明办和汕尾日报社组织的汕尾城市精神大讨论活动启动，得到了全市上下积极响应。通过宣传发动、广泛征集、组织约稿、专家讨论、征求意见、网络投票、论证确定等阶段，最终确定汕尾城市精神表述语为“包容守信 务实争先”。

“包容守信，务实争先”集中凝练地体现汕尾城市人文地理特征，既具有汕尾历史文化内涵，又是当代汕尾人应当追求和体现的精神，也与核心价值观呼应吻合，这一精神提出将为汕尾未来发展提供强大精神动力和文化支持。

3、传统村落文化——多元、古韵、淳朴

地处南海之滨的汕尾市城区历史悠久,四季如春。自远古时代开始,这里便有先民居住,创造了我国东南沿海光辉灿烂的古代文化,并生生不息,代代相传。这里有很多美丽的村落,那些陈旧的建筑隐匿在群山之中,立于原野之上,无疑是现代文明中的一方净土,街头巷道、古祠古屋都留下了斑驳的历史影迹。

近几年,得益于国家乡村振兴政策,汕尾市对富有历史文化底蕴的传统村落开展了一系列“活化”建设,深入挖掘传统村落文化传承、民风民俗,使得古村落焕发了新生机。

汕尾有大楼村、墩仔寨、石寨村、大塘村等古村落,其中石寨村、大楼村入选了“中国传统村落”,其中石寨村历史文化古迹保存较好,是代表性的潮汕古村落,村落整体格局上又有客家围屋的风韵,是潮汕文化与客家文化交融的产物。

2、民俗文化——丰富、传承、发展

汕尾的民俗文化千姿百态,丰富多彩,源远流长。随着经济社会的发展和城市化进程的加快,汕尾民俗文化仍旧在新的文化空间里顽强生存,并得以传承。

汕尾处于福佬文化、广府文化、客家文化、港澳文化的交会区域,文化兼收并蓄,形成了既具备中原、越瓯、广府和西北文化特色,又独具一格的多元海陆文化。现保存大量有浓烈地方色彩的民间传统文化艺术。正字、西秦、白字和皮影戏四个稀有剧种均有 300 年以上历史;渔歌、麒麟舞、滚地金龙、钱鼓舞、英歌舞、河田高景、公平八音、客家山歌等民间艺术已成品牌;全市民间艺术资源入选国家级非物质文化遗产保护名录的有 9 项,入选省级非物质文化遗产保护名录的有 26 项,入选市级非物质文化遗产保护名录的有 58 项;诞生了一批省级民间文化之乡。2008 年 1 月,汕尾市被中国民间文艺家协会命名为“中国民间文化艺术之乡”。

这些丰富多彩的民间传统文化艺术,成为汕尾民间的重要生活、娱乐及交往方式,也成为滋养汕尾人文精神的重要元素。



（三）历史名人辈出

汕尾孕育出一批历史政治文化名人。有中国农民运动杰出领袖、党的早期领导人之一彭湃；民国时期广东军政领袖、中国致公党创始人陈炯明；中国致公党领导人陈其尤、黄鼎臣、伍禅、伍觉天；原全国人大副委员长、广东省委书记谢非；著名音乐家马思聪；中国现代民俗学奠基人钟敬文；核动力专家彭仕禄；核潜艇专家黄旭华；中科院院士陈克复；中科院院士、中国金融数学的领头人彭实戈；人类学家杨成志；我国植物育种数量遗传学开拓者马育华；著名医学教育家柯麟；中国现代音乐教育开拓者陈洪；著名美学家、翻译家马采；战士作家丘东平等。

汕尾古代名人有官拜户部郎中黄守谦、黄易忠、户部清吏司主事洪晨孚、清代三点会领袖黄殿元、黄汉宗等；近现代名人有革命先烈张威，中国当代画坛领袖之一的赖少其，中共广州军委宣传干事、中共海陆丰中心县委书记、东江特委宣传部长、东江前线特委组织部长、副书记、东江纵队第六支队政委、华野十纵教导团（师级）政委郑重、谢非等。

三、社会经济发展环境

（一）区位与交通条件

汕尾市地处粤东沿海，北接河源市，与紫金县相连；东邻汕头市，同惠来县交界；西靠惠州市，跟惠东县接壤。汕尾市地处“环珠三角”第一圈层，是两个紧邻粤港澳大湾区的沿海城市之一，素有“粤东桥梁”之称。水陆交通方便，广汕公路横贯境内，市区距广州市 230 公里、汕头市 150 公里、深圳市 150 公里；海运四通八达，往返快捷，汕尾港距香港仅 81 里，往广州、汕头、厦门港也十分方便，成为粤西与粤东、香港与内地之间经济联系的重要纽带。随着深汕捷运

开通，从深圳到汕尾只需 1 小时，香港至汕尾高铁实现无缝链接；深圳至汕尾高铁（时速 350 公里）在规划建设中；正在建设的时速 350 公里的广（州）汕（尾）高铁将于 2023 年开通，通车后汕尾至广州在 60 分钟之内，汕尾正快步迈进了粤港澳大湾区一小时生活圈。324 国道横贯全境，深汕高速公路、潮莞高速、正在规划的兴汕高速以及全面开工建设的天津至汕尾高速使汕尾的区位优势更加凸显。汕尾新港区 7 万吨级公用码头正谋划建设中”。

汕尾交通基础设施内联外通，全面对接大湾区，积极构建铁路、高速、城际线、水上客运、港口、机场的“陆、海、空”立体交通格局，形成与大湾区“半小时、一小时”交通圈。

（二）区划变迁与人口状况

1、区划变迁

汕尾地区历史悠久，源远流长。春秋属南越；战国入楚称百越，秦至汉初，汕尾全境均属南海郡博罗县地域。民国初年，汕尾市辖地（原海丰、陆丰）隶属广东潮循道。1930 年，隶属广东省第 4 行政督察专员公署。

中华人民共和国成立后，海丰、陆丰属广东省人民政府东江行政专员公署管辖。1952 年 3 月，改属粤东行政公署；1956 年 1 月，隶属惠阳专区；1959 年 3 月 22 日，经国务院全体会议第 86 次会议通过，撤销惠阳专区，海丰、陆丰划归汕头专区；1983 年 12 月 22 日，国务院以〔83〕国函字 269 号文批准，撤销汕头地区，海丰、陆丰划归惠阳地区管辖。

1988 年 1 月 7 日，国务院《关于广东省调整部分行政区划的批复》：设立陆河县，以陆丰县的河田、河口、新田、螺溪、水唇、上护、南万、东坑 8 个乡镇及吉康林场的行政区域为陆河县行政区域；设立汕尾市（地级）和汕尾市城区，以海丰县的汕尾、红草、马宫、东涌、田墘、捷胜、遮浪 7 个镇的行政区域为汕尾市城区行政区域。汕尾市政府驻汕尾市城区（原汕尾镇），辖市城区和海丰、陆丰、陆河三县。1992 年 11 月，划出城区田墘、遮浪 2 个镇设红海湾经济开发试验区；1995 年 4 月，撤销广东省陆丰华侨农场，设汕尾华侨管理区。1995 年 1 月，经国务院批准，陆丰撤县建市（县级市），由省政府直辖，委托汕尾市人民政府代管。2011 年 2 月，划出海丰县的鹅埠、小漠、鲘门、赤石四镇设立深汕特别合作区，为省政府派出机构，委托深圳、汕尾共同管理。2017 年 9 月后，深

汕特别合作区由深圳市主导管理。至 2019 年，汕尾市辖市城区、海丰县和陆河县，代管陆丰市，广东红海湾经济开发试验区和汕尾华侨管理区为市委、市政府派出机构，赋予县级经济社会管理权限，域内设置深汕特别合作区。

2、人口状况

2020 年末，全市户籍总人口 356.15 万人。汕尾市居住人口族别有 39 个，其中少数民族主要以壮族、土家族、畲族为主。据统计部门、公安户籍部门及社会调查统计，全市少数民族人口 10625 人，其中户籍人口 6011 人、居住半年以上流动人口 4084 人、居住半年以下流动人口 530 人。少数民族流动人员主要是分布在市区、各县城从事教育、医护、餐饮、流动小摊贩等。

根据第七次全国人口普查公报结果，2020 年 11 月 1 日零时汕尾市常住人口为 2672819 人；全市常居人口与 2010 年第六次全国人口普查的 2870125 人相比，十年共减少 197306 人，下降 6.87%；全市共有家庭户 746641 户，集体户 24347 户，家庭户人口为 2546449 人，集体户人口为 126370 人。平均每个家庭的人口为 3.41 人，比 2010 年第六次全国人口普查的 4.92 人减少 1.51 人。全市常居人口中，男性人口为 1384574 人，占 51.80%；女性人口为 1288245 人，占 48.20%。总人口性别比（以女性为 100，男性对女性的比例）由 2010 年第六次全国人口普查的 105.14 上升为 107.48。

（三）经济水平与产业特色

汕尾市 2020 年全年全部工业增加值比上年增长 7.4%。规模以上工业增加值增长 8.6%。分轻重工业看，轻工业增长 2.8%，重工业增长 18.9%。高技术制造业占规上工业增加值 30.4%。信利 TFT5 代线、国信通、高通电子、秋叶原等项目建设或投产，带动电子及通信设备增长 18.4%，医药下降 32.0%（推动香雪、江涛等医药企业投产）。先进制造业占规上工业增加值的 36.4%，其中高端电子信息增长 26.8%，先进装备下降 41.1%（明阳智能、中天科技等项目投产后应可以让装备制造回升），石油化工下降 7.4%，轻纺增长 8.9%，新材料增长 16.5%。装备制造占规上工业增加值 23.7%，汽车制造下降 62.1%，计算机、通信和其他电子设备增长 26.8%。传统产业占规上工业增加值的 30.1%，纺织服装增长 12.4%，

食品饮料增长 4.7%，建筑材料增长 3.8%，金属制品下降 5.0%，家用电力器具下降 16.3%。

电力能源产业方面，陆丰核电、海上风电航母型项目（投资千亿级）加快推进，推动陆丰核电 1、2 号机组核准，5、6 号机组加快前期工作，后湖海上风电启动桩基施工，宝丽华甲湖湾电厂 2 号机组正式发电，3、4 号机组上马建设，加快后湖、甲子海上风电，中天科技、广东长风等装备制造，明阳智能海上风电漂浮式风机等，打造以海洋工程装备制造为核心的临港工业，海上风电为特色的海洋能源产业。

（四）市场与周边竞合

1. 旅游市场

（1）国内旅游产业处于增长期，发展潜力巨大

根据文化和旅游部发布的文化和旅游发展统计公报数据显示，2017-2019 年以来我国旅游行业始终保持平稳快速增长态势，具体来看，2017-2019 年国内旅游人次分别达到 50.01、55.39、60.06 亿人次，2017-2019 年国内旅游总收入分别达到 45661、51278、57251 亿元。从增速情况看，2017-2021 年国内旅游人次同比增长分别为 12.8%、10.8%、8.4%，国内旅游人次年均增长率达到 10.6%；2017-2021 年国内旅游总收入同比增长分别为 15.9%、12.3%、11.1%。国内旅游总收入年均增长率达到 13.1%。

2020-2021 年受新型冠状病毒疫情影响，整个旅游行业受到严重影响，旅游接待量和旅游收入有大幅度的下降，2020 年度国内旅游人数 28.79 亿人次，比上年同期减少 30.22 亿人次，下降 52.1%。国内旅游收入 2.23 万亿元，比上年同期减少 3.50 万亿元，下降 61.1%。2021 年，国内旅游总人次 32.46 亿，比上年同期增加 3.67 亿，增长 12.8%（恢复到 2019 年的 54.0%）。国内旅游收入（旅游总消费）2.92 万亿元，比上年同期增加 0.69 万亿元，增长 31.0%。（恢复到 2019 年的 51.0%）。但以长远眼光来看，人们对于出行旅行方兴未艾，未来旅游仍大有可为。



图 2-1 2017-2021 年国内旅游人次图

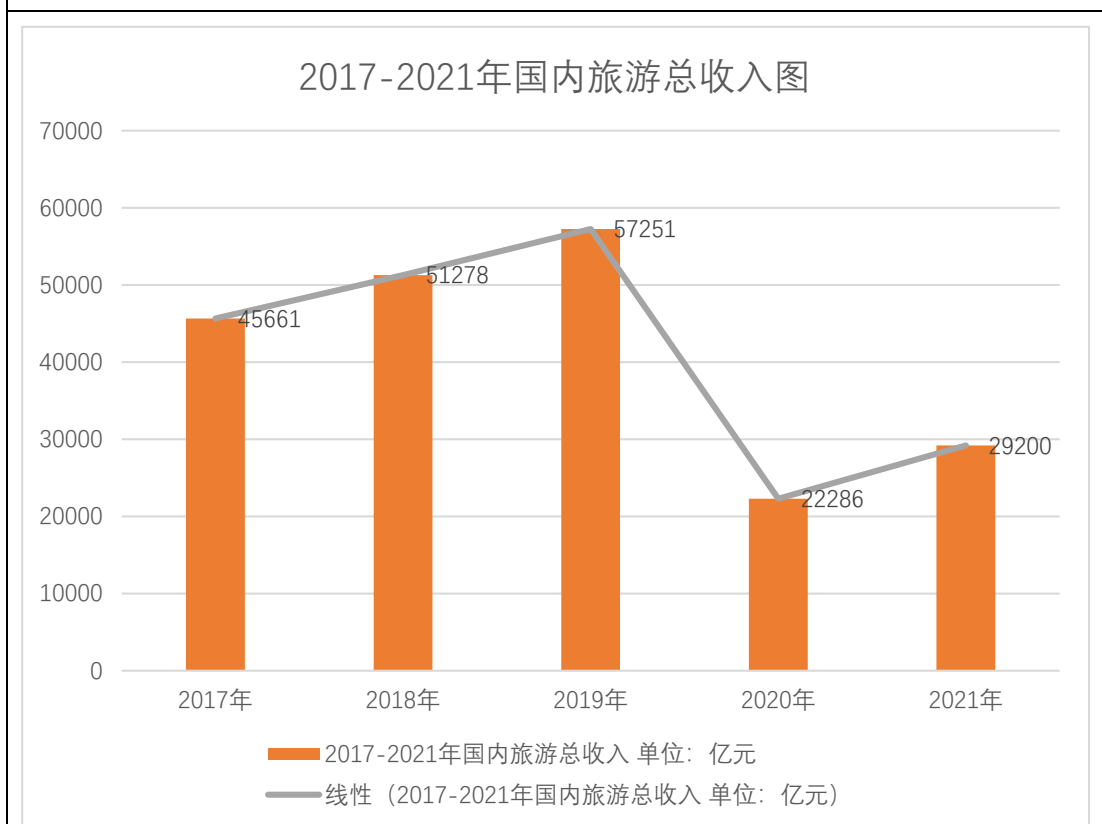


图 2-2 2017-2021 年国内旅游总收入图

(2) 细分旅游市场类型深入发展，旅游新业态蓬勃发展

美国经济学家约瑟夫·派恩二世在其著作《体验经济》中指出，“体验经济时代已来临，消费者越来越注重消费过程中带来的附加价值。”伴随旅游者旅游消费需求和消费观念的转型升级，中国旅游产业向纵深化方向发展，旅游与其他产业融合的趋势日益明显，新时代、新需求、新业态、新特点层出不穷，催生以产业融合为代表的“旅游+”和“+旅游”模式应运而生，近年来文化旅游、红色旅游、全域旅游、工业旅游和科普旅游等蓬勃发展的新业态为旅游产业发展注入新的活力，旅游消费呈现产业融合的崭新发展态势。

(3) 把握国家大力发展文旅产业和旅游消费升级创新的机遇

国家发展改革委、财政部和工信部等 23 个部门联合印发《关于促进消费扩容提质加快形成强大国内市场的实施意见》（以下简称“意见”），从优化市场供给、推进文旅消费、建设城乡融合消费网络、加快构建智能消费体系和提升居民消费能力五个方面推出 19 条举措，多方并举刺激国内消费。

文件指出，重点推进文旅休闲消费提质升级。文化和旅游部等部门将丰富特色文化旅游产品，包括推动非物质文化遗产传承、鼓励各地区因地制宜发展入境海岛游、近海旅游、乡村旅游等特色旅游；加强旅游的线上体验。推动非物质文化遗产保护传承，打造具有中国文化特色的旅游购物场所。推动重点城市加快文化休闲街区、艺术街区、特色书店、剧场群、文化娱乐场所群等建设，发展集合多种业态的消费集聚区。培育新型文化和旅游业态，鼓励博物馆游、科技旅游、民俗游等文化体验游，开发一批适应境内外游客需求的旅游线路、旅游目的地、旅游演艺及具有地域和民族特色的创意旅游商品。促进全域旅游发展，提升国家级旅游度假区品质和品牌影响力。鼓励各地区因地制宜发展入境海岛游、近海旅游、乡村旅游、冰雪游、历史古都文化游等特色旅游。加快中国邮轮旅游发展示范区和实验区建设。

2、周边竞合

汕尾市位于广东省东南海滨，东临潮汕平原，西接粤港澳大湾区，通过深汕高速公路和 324 国道可以连接粤港澳大湾区和粤东两大客源地区，距深圳、广州、香港、汕头、潮州、揭阳等地的车程都在 3 小时以内，交通条件十分便捷。

汕尾旅游与相邻地市的资源进行了整合协作。区域经济的协调发展是当今经济发展的一大特点，汕尾旅游的发展也是走区域合作和区域整合之路。汕尾的红色旅游发展首先进行的是内部的合作，特别是陆丰和海丰的红色旅游发展合作。陆丰的金厢镇，不仅有风光优美的滨海沙滩，也是中共中央和南昌起义军领导人周恩来、贺龙、叶挺、刘伯承、聂荣臻、彭湃、李立三等在海陆丰活动后安全离境前往香港的地方。海丰的红色旅游景点与其组成红色旅游线路将相得益彰。另外，粤东地区潮州的涵碧楼、黄埔军校分校旧址、汕头的“七日红”公园，普宁的流沙会议旧址，也是与汕尾的红色旅游景点形成有机联系的红色旅游线路。

此外，汕尾先后组织了全国知名旅游大咖推介汕尾、全国百家旅行社走进汕尾采风踩线、“我为汕尾当信使”体验推广、“汕尾十佳旅游手信”评选等活动，并与全国重大旅游平台和区域领头旅行社合作开展旅游目的地城市整体营销。同时，将长沙、武汉、成都、重庆、上海、杭州、西安、兰州等城市作为对外推广目的地，主打“红色圣地研学游”和“冬养汕尾候鸟游”“22.5°”蓝色海湾休闲游”等产品。

汕尾旅游在依托自身优势上，依托自身优越的地理位置不断探索和开发湾区沿海城市的旅游合作项目，有序推动与惠州、深圳、香港、澳门、珠海、江门等城市的海上旅游航线开拓，加大与香港、深圳、广州、澳门等城市国际邮轮港的建设力度，增加国际班轮往来，从而逐步简化两岸旅客的出入手续等；整合善美广场、品清湖、金町湾、红海湾等著名旅游景点，建设一批与惠州巽寮湾、江门上下川岛、珠海横琴岛、澳门渔人码头功能互补、风采各异的滨海特色风情小镇，用好其特有的红色文化携手大湾区共同打造“一程多站”的滨海旅游精品路线。同时在上述城市分别成立“一程多站”旅游路线的合作站点，充分利用香港国际城市旅游枢纽和澳门世界旅游休闲中心的城市功能，不断推进双方旅游资源的共享，共同开拓旅游市场，促进汕尾市文旅融合发展，使汕尾市成为大湾区居民向往的陶冶身心之所。

表 2-1 汕尾市与周边地区旅游发展之竞合关系

地区	竞争关系分析	合作关系分析	总体评价
深圳	地理位置近，深圳客源市场优势突出，滨海旅游资源丰富。	建立了深汕合作区，是全国首个特别合作区，开启了以飞地带动区域协调发展的改革试验，被称为广东省探索区域协调发展的“试验田”。	以合作为主，实施捆绑战略，共同发展，充分发挥联动效应。
惠州	地理位置近，客源市场重叠。都拥有丰富的滨海旅游资源，但惠州滨海旅游业发展较好，服务链更加完善。	两地都被纳入深圳经济圈内，均接收到来自深圳的庞大客源，海岸线接壤，可以合作发展海滨旅游业。	汕尾和惠州合作大于竞争，共同发展滨海旅游，既扩大了客源市场，也能互相促进旅游经济发展，化竞争为共赢。
揭阳	地理位置极近，客源市场重叠，有相似的红色、生态旅游资源。	客源共享，既有相似的旅游资源，也有各自独有的资源，再者地理位置比较近，可形成共同客流。	两地都属于旅游发展较为缓慢的地区，所以要发挥两地各自的优势，倚靠地理位置相近的优势，相互联手合作，加速共同旅游发展。

四、政策环境

(一) 国家政策

1、国家机构改革正式设立文化和旅游部，文化和旅游呈深度融合态势，旅游发展进入崭新阶段

国家旅游管理机构融合上，2018年3月13日，第十三届全国人大第一次会议审议通过《深化党和国家改革方案》中的国务院机构改革方案，正式决定设立

文化和旅游部。中华人民共和国文化和旅游部的设立，不仅进一步提升了旅游产业在国家层面的战略定位，而且国家层面文化和旅游管理机构改革合并为实现文化和旅游的深度融合奠定坚实基础。

2019年1月，文旅部部长雒树刚在2019年全国文化和旅游厅局长会议上的讲话提出“宜融则融、能融尽融”的文化和旅游融合的工作思路，并从理念融合、职能融合、产业融合、市场融合、服务融合以及对外和对港澳台交流融合六个方面阐明推进文化和旅游深度融合的方向，文化和旅游的深度融合为我国文化建设和旅游发展提供了新引擎新动力，形成旅游发展新优势。

2、全域旅游深入发展，全面创建全域旅游示范区

2016年12月国务院发布的《“十三五”旅游业发展规划》明确了“以转型升级、提质增效为主题，以推动全域旅游发展为主线”。2017年3月李克强总理在政府工作报告中指出：“完善旅游设施和服务，大力发展乡村、休闲、全域旅游”。2018年3月国务院办公厅印发《关于促进全域旅游发展的指导意见》，为我国全域旅游发展提供系统性设计和战略部署，明确指出要“加快旅游供给侧结构性改革，着力推动旅游业从门票经济向产业经济转变，从粗放低效方式向精细高效方式转变，从封闭的旅游自循环向开放的‘旅游+’，建共享转变，从景区内部管理向全面依法治理转变，从部门行为向政府统筹推进转变，从单一景点景区建设向综合目的地服务转变”。

近年来，全域旅游向纵深发展，全域旅游示范区创建全面展开，总结形成了一批先进经验和做法，全域旅游实践和诸多政策利好为我国旅游发展指明了新思路、新方案。

3、提升乡村旅游发展质量，为实现我国乡村全面振兴作出新贡献

2018年1月中共中央国务院发布了《中共中央国务院关于实施乡村振兴战略的意见》，文中提到，实施休闲农业和乡村旅游精品工程，建设一批设施完备、功能多样的休闲观光园区、森林人家、康养基地、乡村民宿、特色小镇；对利用闲置农房发展民宿、养老等项目；发展乡村共享经济、创意农业、特色文化产业；2018年12月文化和旅游部等17部门印发《关于促进乡村旅游可持续发展的指导意见》，提出实施乡村旅游精品工程，培育农村发展新动能，促进乡村旅游可持续发展。《意见》明确提出要丰富乡村旅游产品类型，对接旅游者观光、休闲、度假、康养、科普、文化体验等多样化需求，促进传统乡村旅游产品升级，加快

开发新型乡村旅游产品。结合现代农业发展，建设一批休闲农业精品园区、农业公园、农村产业融合发展示范园、田园综合体、农业庄园，探索发展休闲农业和乡村旅游新业态。结合乡村山地资源、森林资源、水域资源、地热冰雪资源等，发展森林观光、山地度假、水域休闲、冰雪娱乐、温泉养生等旅游产品。

4、“旅游+”首次被写入中央一号文件

2017年，中央一号文件《中共中央、国务院关于深入推进农业供给侧结构性改革加快培育农业农村发展新动能的若干意见》正式发布，首次写入“旅游+”概念。文件提出，大力发展乡村休闲旅游业，充分发挥乡村各类物质与非物质资源富集的独特优势，利用“旅游+”、“生态+”等模式，推进农业、林业与旅游、教育、文化、康养等产业深度融合，丰富乡村旅游业态和产品，打造各类主题乡村旅游目的地和精品线路，发展富有乡村特色的民宿和养生养老基地，鼓励农村集体经济组织创办乡村旅游合作社，或与社会资本联合乡村旅游企业，多渠道筹集建设资金，大力改善休闲农业、乡村旅游、森林康养公共服务设施条件，完善休闲农业、乡村旅游行业标准等。

5、“十四五”规划纲要提出推动文化和旅游融合发展

2021年，《中华人民共和国国民经济和社会发展第十四个五年规划和2035年远景目标纲要》（以下简称“十四五”规划纲要）发布，多处重要内容涉及文化建设和旅游发展，其中明确提出，推动文化和旅游融合发展。

“十四五”规划纲要共分为19篇65章。第三十六章“健全现代文化产业体系”中提出，推动文化和旅游融合发展。坚持以文塑旅、以旅彰文，打造独具魅力的中华文化旅游体验。深入发展大众旅游、智慧旅游，创新旅游产品体系，改善旅游消费体验。加强区域旅游品牌和服务整合，建设一批富有文化底蕴的世界级旅游景区和度假区，打造一批文化特色鲜明的国家级旅游休闲城市和街区。推进红色旅游、文化遗产旅游、旅游演艺等创新发展，提升度假休闲、乡村旅游等服务品质，完善邮轮游艇、低空旅游等发展政策。健全旅游基础设施和集散体系，推进旅游厕所革命，强化智慧景区建设。建立旅游服务质量评价体系，规范在线旅游经营服务。

“十四五”规划纲要还提出，加快发展文化、旅游等服务业。推动文旅体育等消费提质扩容，加快线上线下融合发展。扩大节假日消费，完善节假日制度，全面落实带薪休假制度。推动购物消费、居家生活、旅游休闲、交通出行等各类

场景数字化，打造智慧共享、和睦共治的新型数字生活。严格市场监管、质量监管、安全监管，加强对食品药品、特种设备和网络交易、旅游等的监管，强化要素市场交易监管，对新产业新业态实施包容审慎监管。壮大休闲农业、乡村旅游、民宿经济等特色产业。

（二）省市政策

1. 广东发布《广东省文化和旅游发展“十四五”规划》，建设更高水平的文化和旅游强省

“十三五”时期，全省文化和旅游系统深入贯彻落实省委、省政府决策部署，着力推动文化和旅游强省建设，各项目标任务顺利完成，为“十四五”时期文化和旅游发展奠定了坚实基础，文化和旅游交流合作全面推进。从全省来看，习近平总书记视察广东期间，要求我们加强历史文化保护、传承与弘扬岭南文化、推动文化事业和产业发展。省委省政府提出要打造数字文化引领地、文化创意新高地、文旅融合示范地，加快打造粤港澳大湾区世界级旅游目的地，推动文化大发展大繁荣，而汕尾市城区地处广州、深圳、香港等一线城市中间地带，是粤东距离珠三角和粤港澳大湾区最近的区域之一。在推进建设粤港澳大湾区的时代背景下，其潜在市场旅游消费群体数量庞大。此外，深汕特别合作区陆续出台相关的发展规划及政策，加速了优质企业和社会资源的入驻，为汕尾旅游业发展提供了融资、基础设施建设方面等有利条件。汕尾正坚持以文塑旅、以旅彰文，推动文化和旅游深度融合，丰富旅游产品供给，提升旅游服务质量，不断满足人民日益增长的美好生活需要。

2. 广东省印发《促进全域旅游发展实施方案》，加快广东全域旅游发展

2018年省政府工作报告明确指出“要推动全域旅游发展”。2018年广东省人民政府办公厅印发广东省促进全域旅游发展实施方案的通知，此次方案是为了充分发掘全省旅游资源，激发市场活力，加快全域旅游发展，进一步发挥旅游对发展经济、增加就业的重要作用，更好满足人民日益增长的美好生活需要。主要目标是到2025年，广东旅游品牌的国际影响力进一步提升，珠三角都市旅游发展核、滨海旅游产业带、北部生态旅游区 and 粤港澳世界级旅游休闲湾区功能更加完善，全面实现旅游发展全域化、旅游供给品质化、旅游治理规范化、旅游效益最大化，建成全域旅游示范省，初步建成世界旅游休闲目的地。汕尾市处于滨海

旅游产业带中，依托全域旅游发展的趋势，也将进一步开发完善汕尾全域的旅游服务设施等功能，扩大汕尾旅游业的名声，打造专属于汕尾全域旅游品牌，更好更快满足人民的旅游需求。红海湾开发区将引进落户 5 个以上大项目和一批旅游企业品牌，打造“湾+区+带”滨海旅游休闲地。

3. 汕尾市出台《汕尾市旅游资源管理办法（试行）》政策

2020 年 11 月 26 日，市委张晓强书记就旅游工作开展专题调研，强调要认真贯彻落实习近平总书记关于文化和旅游工作的系列重要论述精神，按照省委十二届十一次全会的部署要求，坚定不移把文化旅游产业培育成为经济社会高质量发展的战略性支柱产业，绘好大蓝图、建设大景区、推进大项目、完善大平台、优化大服务、开展大营销，发挥“山海湖城”“红色圣地”“活力湾区”的资源禀赋。出台《汕尾市旅游资源管理办法（试行）》（以下简称《办法》）对加强汕尾市旅游资源的开发、建设和管理，促进汕尾市旅游业持续健康发展，推动把文旅产业培育成为汕尾市战略性支柱产业具有重要意义。红色文化是汕尾市城区旅游业的亮点，汕尾应充分用好丰富的红色文化和传统文化资源，将红色文化和优秀传统文化融入城区旅游业的发展中，推进其红色文化展览馆的建设，打造红色文化体验区，加快落实红楼旧址的修缮维护方案，做好对红色乡村旅游的保护工作，着力打造“一程多站”旅游路线亮点。

4. 汕尾提出文旅融合发展的“268 战略”

汕尾提出坚持以全域旅游发展理念为指引，建设湾区后花园，融入大湾区，打造世界级旅游目的地。汕尾是旅游资源大市，有着深厚历史底蕴和悠久革命传统。对于文旅融合发展，汕尾提出“两个定位”“六条推进路径”和“八个要素”（简称“汕尾文旅 268 发展战略”）。两个定位，即“坚定不移把文旅产业培育成为汕尾经济社会高质量发展的战略性支柱产业”的战略地位和“把汕尾打造成为中国滨海休闲旅游最佳目的地”的目标定位；六条推进路径，指绘好大蓝图、建设大景区、推进大项目、完善大平台、优化大服务、开展大营销六项具体工作；“八个要素”，即文旅产业传统的“吃、住、行、游、购、娱”六要素+“安全”“智慧”。

①美丽乡村体验游

汕尾坚持以推进乡村振兴示范带建设为抓手，串珠成链、聚点成面，推动实

现乡村全面振兴。据介绍，今年以来，汕尾聚焦富民兴村产业，通过打造都市型现代精品农业与精细农业、发展农村电商服务业和乡村休闲旅游业，推进农村一二三产业融合。乡村体验游近些年来需求快速上升，游客旅游从城市景区转向乡村旅行农家乐，所以汕尾市要抓住时机，改造汕尾市的特色乡村，提高服务质量和完善公共基础设施，吸引更多游客的目光。

②红色研学游

汕尾是一片红色的沃土，拥有众多红色资源与革命名人烈士，是土地革命战争时期全国十三块红色革命根据地之一。红色旅游具有政治、教育等多重意义，近些年来多地发展红色旅游取得了很好的成果，而汕尾市拥有多处红色资源更是发展红色旅游的绝佳选择地，可以从红宫红场旧址、彭湃烈士故居、红二师碣石作战指挥部旧址等一些较有名气的红色旅游景点下手，打造一条专属于汕尾的红色旅游路线，让更多的游客认识到红色旅游的意义，寓学于乐。

③冬养汕尾候鸟游

汕尾是广东省东南部的滨海城市，拥有广东省全省第二的 455 公里天然海岸线，拥有中国大陆上最大的滨海潟湖——品清湖。市内有广东海丰鸟类省级自然保护区，保护区于 1998 年 12 月 28 日经省政府批准建立，主要保护对象为候鸟及其栖息地，是中国生物多样性保护的关键性地区之一。保护区广阔的沿海湿地和丰富的淡水湿地，成为亚太地区南中国海迁徙水鸟的重要通道和国际濒危水禽重要的庇护栖息场所。

④22.5° 蓝色海湾休闲游

汕尾拥有长达 455 公里的海岸线，辖内海域有 93 个岛屿、10 个港口和 3 个海湖。汕尾市沿海 200m 等深线内属全市所辖海洋国土面积 2.38 万平方公里，占全省海洋国土的 14%。汕尾市有近三十个滨海旅游景区，因此要打造不同特色、不同功能的滨海景区，增加游客的选择，形成大范围的海湾休闲游。加快汕尾海洋业的发展，也是促进海湾休闲游的重要部分。

第三章、旅游资源开发现状

一、旅游资源开发利用概况

汕尾市“山、海、岛、湖、林、泉”齐备，文化旅游资源丰富，先后获得“中国民间文化艺术之乡”、“中国水鸟之乡”、“中国青梅之乡”等称号。目前，全市有广东省旅游风情小镇4个、广东省文化和旅游特色村9个、广东省休闲农业与乡村旅游示范（镇）点19个、广东省乡村旅游精品线路6条，还有多条红色精品线路和经典红色景点入选国家和省级名录。

汕尾的名胜古迹众多，其中以凤山祖庙、清云山定光寺、玄武山元山寺最为著名，宏伟的建筑、悠久的历史，深厚的人文底蕴使它们成为粤东地区重要的宗教活动场所。方饭亭、待渡山等南宋遗迹留存至今，记录了一个朝代的衰落、覆灭。红色文化弥足珍贵，汕尾作为全国十三块革命根据地之一、中国第一个县级苏维埃政权的诞生地，有“东方小莫斯科”之称的红宫红场，有纪念周恩来总理在陆丰革命活动足迹的周恩来渡海纪念处，还有红二师、红四师在汕尾留下的史迹等617处红色资源。蓝色滨海旅游资源得天独厚，长达455公里的海岸线，其中优质沙滩岸线长达150公里，“百岛十滩九湾”更是精华所在，阳光、沙滩、海水、海岛、海湖，令人心之所向。

随着汕尾市城乡经济的快速发展和市民生活水平的不断提高，休闲农业和乡村旅游业发展势头持续向好，打造出了陆河螺洞世外梅园国家3A级旅游景区、华侨城·螺溪谷、联安体育小镇、南万花海工程、共光梅园，海丰新山、坡平、黄羌林场运动小镇、大湖滨海生态休闲小镇，陆丰下埔、浅澳，城区军船头等一批乡村旅游精品线路和景点。其中7条先后获选广东省乡村旅游精品线路：城区“滨海祈福·红色乡村”线路；陆丰“红色堡垒、黄金海岸”线路；海丰“东方红城、农运摇篮”线路；陆河“醉美山水、人间仙境”线路；汕尾晨洲蚝乡文化之旅；陆丰“乡土古韵、农运摇篮”之旅；陆河“养生之乡、情满荔园”之旅。获得了多项省级以上荣誉称号：陆河螺洞先后入选第一批全国乡村旅游重点村、中国美丽休闲乡村名单，海丰新山和陆河共光先后摘得“广东十大美丽乡村”荣誉，“共光万亩梅园”农业公园获评4A级广东农业公园，陆河县东坑镇入选首批广东省旅游风情小镇名单，海丰县湾区红色文化体验示范带被推选为广东美丽乡村精品线路，陆丰下埔村、城区晨洲村和城区沙坑村分别获得广东文化旅游名村，广东特

色产业名村和广东贫困村创建名村称号。2020年，汕尾市启动了市级休闲农业与乡村旅游示范点认定工作，评选了广东企耕农业科技生态园等5处为汕尾市休闲农业与乡村旅游示范点。

在休闲引领消费的浪潮中，汕尾在促进全市旅游产业转型升级、提质增效发展模式转变上，做了很多工作，也出台了一些规划政策，如《汕尾市促进全域旅游发展实施方案》等。在优化大服务方面，汕尾市立足补强制度建设短板，加大政策工具供给，陆续制定出台了《汕尾市旅游资源管理办法（试行）》《关于促进文旅投资和消费的实施意见》《汕尾市民宿管理暂行办法》，以此优化汕尾文旅营商环境。汕尾市组织评选了“汕尾十佳旅游手信”“汕尾十佳旅游信使”，举办“汕尾市导游及景区景点讲解员培训”等，努力从不同角度优化服务质量，提升服务能力。

二、旅游产业与产品发展现状

（一）旅游产业发展现状

汕尾市旅游业游客接待量和旅游总收入呈逐年上升的趋势（图）。2019年全年接待游客971.50万人次，比上年增长4.7%。其中，入境游客6.44万人次，增长4.7%；国内游客965.06万人次，增长6.4%。在入境游客中，接待港澳台同胞6.4万人次，与上年持平；外国人399人次，增长13.3%。全年旅游总收入172.58亿元，增长6.6%。其中，国内旅游收入169.82亿元，增长6.4%。国际旅游外汇收入3996.32万美元，增长17.9%。2020年受新型冠状病毒疫情影响，全市接待游客量与旅游总收入有所下降，全年接待过夜游客505.44万人次，旅游总收入69.02亿元。其中，入境游客4.85万人次，国际旅游外汇收入1521.63万美元。国内过夜游客500.6万人次，国内旅游收入67.97亿元。

截至2021年12月，汕尾市共有国家A级旅游景区14家，其中4A级旅游景区5家，3A级旅游景区9家。

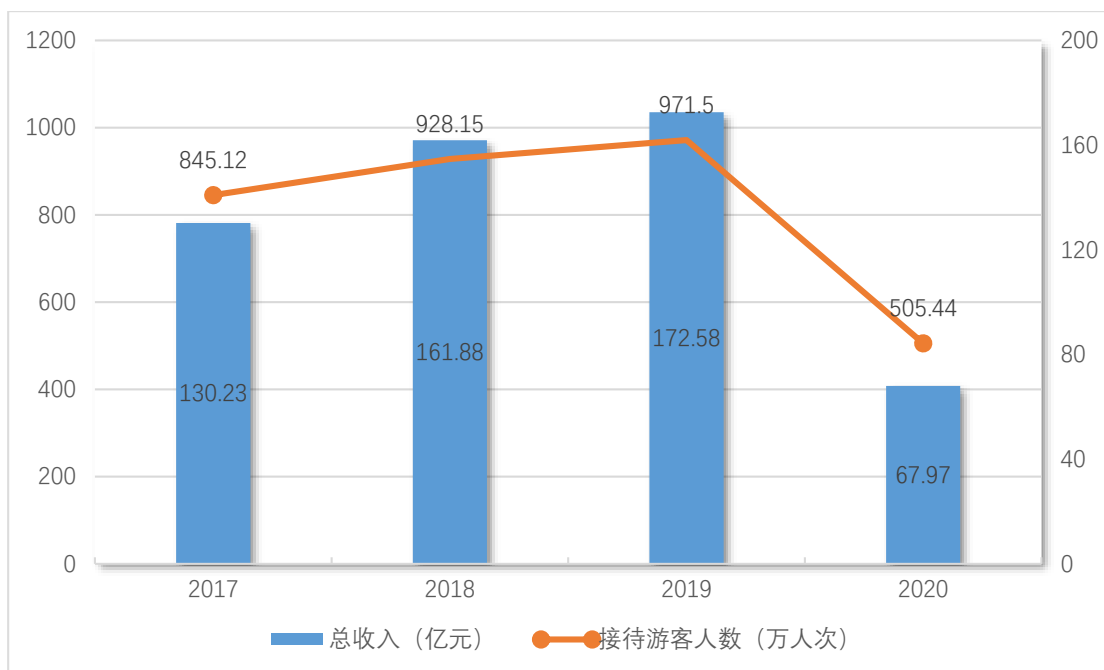


图 3-1 2017 年-2020 年汕尾市旅游总收入和旅游业接待游客人数

(二) 旅游产品发展现状

汕尾市辖城区、海丰、陆河县，代管陆丰市，设红海湾经济开发区、华侨管理区，各县（市、区）旅游资源各具特色：城区主打历史文化与城市旅游，海丰县以红色旅游、乡村旅游为特色，陆河县以山地森林、生态旅游为代表，陆丰市有丰富的山海风光和渔港小镇，红海湾经济开发区围绕滨海运动、康养旅居为主题开发旅游，华侨管理区以休闲农业为主题发展旅游。

汕尾市目前旅游资源的开发以观光游览为主，资源分布较为均衡，一是表现在空间地理上的均衡，二是类型上的均衡，除滨海资源外，还有山地湖泊湿地温泉村落等优秀资源。其中，滨海资源主要分布于红海湾、陆丰市以南，是汕尾市滨海旅游发展的龙头，与城区的滨海旅游资源形成良好联动；山地生态资源主要集中分布于陆河县、海丰县以北；乡村田园资源主要集中于陆河、海丰县、陆丰市与华侨管理区。

汕尾先后组织了全国知名旅游大咖推介汕尾、全国百家旅行社走进汕尾采风踩线、“我为汕尾当信使”体验推广、“汕尾十佳旅游手信”评选等活动，并与全国重大旅游平台和区域领头旅行社合作开展旅游目的地城市整体营销。同时，将长沙、武汉、成都、重庆、上海、杭州、西安、兰州等城市作为对外推广目的

地，主打“红色圣地研学游”和“冬养汕尾候鸟游”“22.5°蓝色海湾休闲游”等产品。

汕尾作为一个新兴城市，旅游业起步较晚，由于客观原因，过去对城市建设和城乡环境的营造缺乏足够的重视，导致汕尾市的旅游资源开发处于无序状态，由于缺乏整体规划控制，景点开发的随意性较大，对资源的保护和利用也十分不利。因此，虽然汕尾旅游资源十分丰富，但是大多缺乏知名度，汕尾作为一个城市的旅游形象在旅游市场上还没得到广泛认同。

汕尾的旅游资源丰富，尤其是滨海旅游资源、红色文化资源、宗教人文旅游资源具有比较优势，对旅游者吸引力强。但是汕尾市旅游资源的开发还处于较低层次，例如已开发的海滨沙滩基本上还停留在最低开发层次的洗海水浴阶段，深度开发项目几乎没有。宗教人文旅游基本上处于烧香拜佛阶段，文化含量不够，一些生态旅游景点也还处于粗放式开发阶段。社会各界投资旅游景点建设很少，造成旅游景点建设缺乏档次，规模不大，品味不高。

三、旅游公共服务设施和接待服务设施现状

（一）旅游公共服务设施现状

汕尾市地处粤东沿海，南濒南海的红海湾和碣石湾；北接河源市，与紫金县相连；东邻汕头市，同惠来县交界；西靠惠州市，跟惠东县接壤。汕尾位于“珠三角”第一圈层，市区距广州市 316.5 公里、汕头市 207 公里、深圳市 224 公里，是两个紧邻粤港澳大湾区的沿海城市之一，素有“粤东桥梁”之称。

汕尾交通基础设施内联外通，全面对接大湾区，积极构建铁路、高速、城际线、水上客运、港口、机场的“陆、海、空”立体交通格局，形成与大湾区“半小时、一小时、”交通圈。随着深汕捷运开通，从深圳到汕尾只需 1 小时，香港至汕尾高铁实现无缝链接；深圳至汕尾高铁（时速 350 公里）在规划建设中；正在建设的时速 350 公里的广（州）汕（尾）高铁将于 2023 年开通，通车后汕尾至广州在 60 分钟之内，汕尾正快步迈进了粤港澳大湾区一小时生活圈。324 国道横贯全境，深汕高速公路、潮莞高速、正在规划的兴汕高速以及全面开工建设的天津至汕尾高速使汕尾的区位优势更加凸显。

近些年，汕尾市积极推进旅游厕所建设。2019 年，省下达汕尾市新建和改扩

建旅游厕所建设任务 33 座（其中新建 25 座、改扩建 8 座），主要分布在全市 A 级旅游景点、旅游干道、重点旅游点等。据“旅游厕所信息管理平台”统计显示，截至 2020 年，全市共完成新建、改扩建厕所 24 座，完工率 67%；百度地图标注厕所 105 座，标注率为 72.92%。

在配套服务上，由于长期以来缺乏大投入，旅游基础配套低端，服务设施不够完善，“吃、住、行、游、购、娱”等要素环节发展缓慢，配比不均，智慧文旅才刚起步，统一调度、部门协同的整体合力有待加强。目前汕尾市还没有一个综合性的游客集散中心，商业步行街还在建设之中，未能满足游客咨询、交通中转、购物、娱乐等服务需求，以至于游客停留时间短，消费欲望不强。

（二）旅游接待服务设施现状

汕尾市旅游接待服务设施较完善。截至 2021 年 10 月，汕尾市共有星级酒店 12 家，其中五星级 1 家，四星级 2 家，三星级 9 家。此外，还有较多特色明显的民宿。市文广旅体局制定《汕尾市民宿管理暂行办法（试行）》，结合实际提出民宿市场规范化、科学化管理细则，为全市民宿合法经营定调，该办法将于近期正式对外发布。民宿起步较早的陆河县编制了《陆河县人民政府办公室关于印发陆河县民宿发展扶持办法（试行）的通知》，对辖区内民宿的申办、扶持政策、经营管理、安全排查等进行了规范和动态管理，促进民宿产业持续健康发展，培育民宿产业成为新的经济增长点。

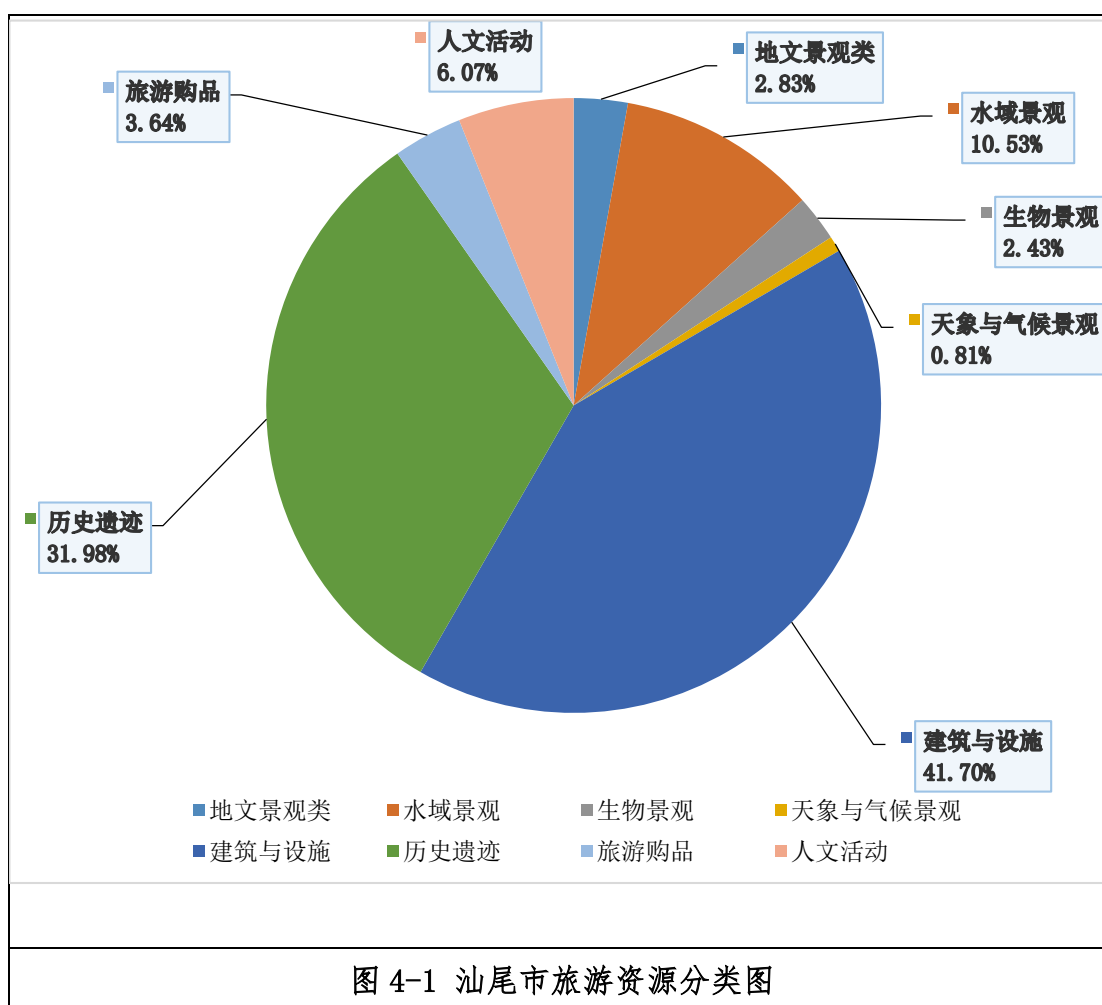
全市共有旅行社 30 家，其中国际旅行社 2 家，国内旅行社 28 家，目前的旅行社数量还偏少，与汕尾的旅游业发展不相匹配；从结构来看，出境游资质的旅行社只占到了汕尾旅行社总数的很小一部分，与汕尾打造现代化滨海旅游城市的标准还有较大差距。

第四章、旅游资源类型与分析

一、旅游资源总体情况

(一) 旅游资源类型构成

根据《广东省旅游资源分类、调查与评价（试行）》（以下简称“省标”）文件规范，旅游资源共计 8 个主类，23 个亚类，127 个基本类型。本次调查共统计得到 247 个旅游资源体，包括 155 个资源单体和 92 个资源综合体，分属 8 个主类、15 个亚类、55 个基本类型。



(二) 旅游资源类型丰度

根据调查结果，汕尾市 247 个旅游资源体中，地文景观类有 7 个；水域景观类有 26 个；生物景观类有 6 个；天象与气候景观类有 2 个；建筑与设施类有 103 个；历史遗迹类有 79 个；旅游购品类有 9 个；人文活动类有 15 个。

旅游资源类型分析常借助类型丰度来衡量。类型丰度是指调查区所赋存的资源体类型数量的丰富程度，一般使用调查区旅游资源亚类或基本类型占调查区所列旅游资源亚类或基本类型总数的百分比表示。

旅游资源类型丰度计算公式如下： $Y=L/B$

式中：Y——旅游资源体亚类丰度或基本类型丰度；

L——调查区域旅游资源体亚类或基本类型数量；

B——调查区所列旅游资源亚类或基本类型总数。

表 4-1 汕尾市旅游资源类型丰度分析表

主类		地文景观	水域景观	生物景观	天象与气候景观	建筑与设施	历史遗迹	旅游购品	人文活动	合计
亚类	数量	1	4	1	1	3	2	1	2	15
	丰度	4.35%	17.39%	4.35%	4.35%	13.04%	8.70%	4.35%	8.70%	65.23%
基本类型	数量	1	8	2	2	23	10	4	4	52
	丰度	0.79%	6.30%	1.57%	1.57%	18.90%	7.87%	3.15%	3.15%	43.30%

分析结果表明，汕尾市旅游资源类型较为丰富，有一定的开发潜力，其中建筑与设施类旅游资源优势明显。根据上表可知，汕尾市亚类旅游资源丰度为 65.23%，基本类型旅游资源丰度为 43.30%。按亚类旅游资源丰度高低，各主类的排序依次为：水域景观（17.39%）、建筑与设施（13.04%）、历史遗迹（8.70%）、人文活动（8.70%）、地文景观（4.35%）、生物景观（4.35%）、

天象与气候景观（4.35%）、旅游购品（4.35%）。按基本类型旅游资源丰度高低，各主类的排序则依次为：建筑与设施类（18.90%）、历史遗迹（7.87%）、水域景观（6.30%）、人文活动（3.15%）、旅游购品（3.15%）、生物景观（1.57%）、天象与气候景观（1.57%）、地文景观（0.79%）。

二、自然旅游资源概况

（一）地文景观

1. 类型构成

调查结果显示，汕尾市地文景观类资源体总数为7个，均为资源综合体，占全市资源体总数的2.83%。全市拥有1个亚类地文景观旅游资源，占省标地文景观类全部亚类的25.00%，占省标23个亚类类型数的4.35%，占全市所有亚类数的6.67%。其中，全市地文景观基本旅游类型涉及山丘型景观1种基本类型，占省标地文景观类17个基本类型数的5.88%，占省标127个基本类型数的0.79%，占全市所有基本类型数的1.85%。

表 4-2 地文景观类旅游资源类别统计表

类别	全市地文景观类型 数量	省标地文景观类型		省标		全市旅游资源类型	
		数量	占比	数量	占比	数量	占比
亚类	1	4	25.00%	23	4.35%	15	6.67%
基本类型	1	17	5.88%	127	0.79%	55	1.82%

调查发现，汕尾市地文景观旅游资源的类型十分单一。但部分资源体具有较高的旅游观赏价值，如莲花山、观天嶂、火山峰省级森林公园等，是构筑汕尾市自然观光旅游的重要载体。

表 4-3 汕尾市地文景观类旅游资源体汇总表

旅游资源体名称	主类	亚类	基本类型
观天嶂	01 地文景观	0101 自然景观综合体	010101 山丘型景观
神象山	01 地文景观	0101 自然景观综合体	010101 山丘型景观
甲东麒麟山景区	01 地文景观	0101 自然景观综合体	010101 山丘型景观
甲子待渡山	01 地文景观	0101 自然景观综合体	010101 山丘型景观
黄塘嶂	01 地文景观	0101 自然景观综合体	010101 山丘型景观
莲花山	01 地文景观	0101 自然景观综合体	010101 山丘型景观
火山峰省级森林公园	01 地文景观	0101 自然景观综合体	010101 山丘型景观

2. 资源富集区

调查结果显示，汕尾市各县（市、区）地文景观类旅游资源的空间分布不均匀。陆丰市、陆河县地文景观类旅游资源相对集中。

表 4-4 汕尾市各县（市、区）地文景观类旅游资源体数量统计表

县（市、区）名称	自然景观综合体	总计	占全市地方景观类资源体比例
城区	—	—	—
陆丰市	3	3	42.86%
陆河县	3	3	42.86%
海丰县	1	1	14.28%
红海湾经济开发区	—	—	—
华侨管理区	—	—	—

(二) 水域景观

1. 类型构成

调查结果显示，汕尾市水域景观类资源体总数为 26 个，包括 11 个资源综合体和 15 个资源单体，占全市资源体总数的 10.53%。全市拥有 4 个亚类水域景观旅游资源，占省标水域景观类全部亚类的 80.00%，占省标 23 个亚类类型数的 17.39%，占全市所有亚类数的 26.67%。其中，全市水域景观基本旅游类型涉及游憩河段、瀑布、游憩湖区、潭地、湿地、热泉、游憩海域、海岛 8 种基本类型，占省标水域景观类 16 个基本类型数的 50%，占省标 127 个基本类型数的 6.30%，占全市所有基本类型数的 14.54%。

表 4-5 水域景观类旅游资源类别统计表

类别	全市水域景观类型 数量	省标水域景观类 型		省标		全市旅游资源类 型	
		数量	占比	数量	占比	数量	占比
亚类	4	5	80.00%	23	17.39%	15	26.67%
基本类型	8	16	50.00%	127	6.30%	55	14.54%

调查发现，汕尾市水域景观旅游资源的类型较为丰富。在所有水域景观旅游资源体中，陂洋半月湾、广东海丰鸟类省级自然保护区东关联安围分区、赤坑咸水温泉、红海湾旅游区、施公寮岛均等级较高，同时也是最具有吸引力的旅游资源，存在较大的开发价值与开发潜力。

表 4-6 汕尾市水域景观类旅游资源体汇总表

旅游资源体名称	主类	亚类	基本类型
陂洋半月湾	02 水域景观	0201 河系	020101 游憩河段
榕江源	02 水域景观	0201 河系	020101 游憩河段
白水寨瀑布	02 水域景观	0201 河系	020102 瀑布
南天湖	02 水域景观	0202 湖沼	020201 游憩湖区

十二湖旅游区	02 水域景观	0202 湖沼	020201 游憩湖区
田寮湖	02 水域景观	0202 湖沼	020201 游憩湖区
巷口水库	02 水域景观	0202 湖沼	020201 游憩湖区
龙潭水库	02 水域景观	0202 湖沼	020201 游憩湖区
打鼓潭	02 水域景观	0202 湖沼	020102 潭地
广东海丰鸟类省级自然保护区东关联安围分区	02 水域景观	0202 湖沼	020203 湿地
上护温泉	02 水域景观	0203 地下水	020301B 热泉
御水湾温泉度假村	02 水域景观	0203 地下水	020301B 热泉
华发清泉谷温泉度假酒店	02 水域景观	0203 地下水	020301B 热泉
赤坑咸水温泉	02 水域景观	0203 地下水	020301B 热泉
汤湖村温泉	02 水域景观	0203 地下水	020301B 热泉
后坎温泉	02 水域景观	0203 地下水	020301B 热泉
上海村外滩	02 水域景观	0205 海面	020501 游憩海域
湖东狮球王景区	02 水域景观	0205 海面	020501 游憩海域
品清湖	02 水域景观	0205 海面	020501 游憩海域
红海湾旅游区	02 水域景观	0205 海面	020501 游憩海域
屿仔岛	02 水域景观	0205 海面	020503A 海岛
施公寮岛	02 水域景观	0205 海面	020503A 海岛
灯塔岛	02 水域景观	0205 海面	020503A 海岛
金屿岛	02 水域景观	0205 海面	020503A 海岛
莱屿岛	02 水域景观	0205 海面	020503A 海岛
龟龄岛	02 水域景观	0205 海面	020503A 海岛

2. 资源富集区

调查结果显示，汕尾市除华侨管理区外，各县（市、区）均有水域景观类旅游资源。汕尾城区（5个）、陆丰市（8个）、陆河县（7个）、红海湾经济开发区（4个）等县（市、区）水域景观类旅游资源相对集中，而海丰县（2个）水域景观类旅游资源相对较少。

表 4-7 汕尾市各县（市、区）水域景观类旅游资源体数量统计表

县（市、区）名称	河系	湖沼	地下水	海面	总计	占全市水域景观类资源体比例
城区	—	—	—	5	5	19.23%
陆丰市	1	3	2	2	8	30.77%
陆河县	2	2	3	—	7	26.92%
海丰县	—	1	1	—	2	9.69%
红海湾经济开发区	—	1	—	3	4	15.38%
华侨管理区	—	—	—	—	—	—

（三）生物景观

1. 类型构成

调查结果显示，汕尾市生物景观类资源体总数为 6 个，占全市资源体总数的 2.43%。全市拥有 1 个亚类生物景观旅游资源，占省标生物景观类全部亚类的 50.00%，占省标 23 个亚类类型数的 4.35%，占全市所有亚类数的 6.67%。其中，全市生物景观基本旅游类型涉及林地、花卉地 2 种基本类型，占省标生物景观类 8 个基本类型数的 12.50%，占省标 127 个基本类型数的 0.79%，占全市所有基本类型数的 3.64%。

表 4-8 生物景观类旅游资源类别统计表

类别	全市生物景观类型 数量	省标生物景观类型		省标		全市旅游资源类型	
		数量	占比	数量	占比	数量	占比
亚类	1	2	50%	23	4.35%	15	6.67%
基本类型	2	8	12.50%	127	0.79%	55	3.64%

调查发现，汕尾市生物景观旅游资源的类型相对单一，在生物景观旅游资源体中，陆河竹林生态旅游区、南万花海生态旅游区、石塔梅园为三级旅游资源。陆河螺洞世外梅园旅游区、广东陆河红锥林省级自然保护区、共光万亩梅园旅游景区均为四级旅游资源，是最具有吸引力的旅游资源，存在较大的开发价值与开发潜力。

表 4-9 汕尾市生物景观类旅游资源体汇总表

旅游资源体名称	主类	亚类	基本类型
陆河螺洞世外梅园旅游区	03 生物景观	0301 植被景观	030101 林地
广东陆河红锥林省级自然保护区	03 生物景观	0301 植被景观	030101 林地
陆河竹林生态旅游区	03 生物景观	0301 植被景观	030101 林地
共光万亩梅园旅游景区	03 生物景观	0301 植被景观	030101 林地
石塔梅园	03 生物景观	0301 植被景观	030101 林地
南万花海生态旅游区	03 生物景观	0301 植被景观	030104 花卉地

2. 资源富集区

调查结果显示，汕尾市各县（市、区）生物景观类旅游资源的空间分布不均匀，仅有陆河县存在该类旅游资源。

表 4-10 汕尾市各县（市、区）生物景观类旅游资源体数量统计表

县（市、区）名称	植被景观	总计	占全市生物景观类资源体比例
城区	—	—	—
陆丰市	—	—	—
陆河县	6	6	100.00%
海丰县	—	—	—
红海湾经济开发区	—	—	—
华侨管理区	—	—	—

（四）天象与气候景观

1. 类型构成

调查结果显示，汕尾市天象与气候景观类资源体总数为 2 个，均为资源单体，占全市资源体总数的 0.86%。全市拥有 1 个亚类天象与气候景观旅游资源，占省标天象与气候景观类全部亚类的 50%，占省标 23 个亚类类型数的 4.35%，占全市所有亚类数的 6.67%。其中，全市天象与气候景观基本旅游类型涉及云雾多发区、物候景象 2 种基本类型，占省标天象与气候景观类 5 个基本类型数的 40%，占省标 127 个基本类型数的 1.57%，占全市所有基本类型数的 3.64%。

表 4-11 天象与气候景观类旅游资源类别统计表

类别	全市天象与气候景观类型数量	省标天象与气候景观类型		省标		全市旅游资源类型	
		数量	占比	数量	占比	数量	占比
亚类	1	2	50%	23	4.35%	15	6.67%

基本类型	2	5	40.00%	127	1.57%	55	3.64%
------	---	---	--------	-----	-------	----	-------

调查发现，汕尾市天象与气候景观旅游资源的类型十分单一。但部分资源体具有较高的旅游观赏价值，如莲花山云海、莲塘风景带等，特殊的气候条件可开展独特的旅游活动。

表 4-12 汕尾市天象与气候景观类旅游资源体汇总表

旅游资源体名称	主类	亚类	基本类型
莲花山云海	04 天象与气候景观	0402 天气与气候现象	040201 云雾多发区
莲塘风景带	04 天象与气候景观	0402 天气与气候现象	040203 物候景象

2. 资源富集区

调查结果显示，汕尾市各县（市、区）天象与气候景观类旅游资源的空间分布不均匀。海丰县、陆河县天象与气候景观类旅游资源相对集中。

表 4-13 汕尾市各县（市、区）天象与气候景观类旅游资源体数量统计表

县（市、区）名称	天气与气候现象	总计	占天象与气候景观类资源体比例
城区	—	—	—
陆丰市	—	—	—
陆河县	1	1	50.00%
海丰县	1	1	50.00%
红海湾经济开发区	—	—	—
华侨管理区	—	—	—

三、人文旅游资源概况

(一) 建筑与设施

1. 类型构成

调查结果显示，汕尾市建筑与设施类资源体总数为 103 个，包括 60 个资源综合体和 43 个资源单体，占全市资源体总数的 41.70%。全市拥有 3 个亚类建筑与设施旅游资源，占省标建筑与设施类全部亚类的 100.00%，占省标 23 个亚类类型数的 13.04%，占全市所有亚类数的 20.00%。其中，全市建筑与设施基本旅游类型主要包括军事遗址与古战场、纪念地与纪念活动场所、建设工程与生产地、康体游乐休闲度假地、宗教与祭祀活动场所、民宿与特色酒店、特色街区、特色小镇村、文化体育活动场所、堆石等 24 种基本类型，占省标建筑与设施类 45 个基本类型数的 53.33%，占省标 127 个基本类型数的 19.90%，占全市所有基本类型数的 43.64%。

表 4-11 建筑与设施类旅游资源类别统计表

类别	全市建筑与设施类 型数量	省标建筑与设施类 型		省标		全市旅游资源类 型	
		数量	占比	数量	占比	数量	占比
亚类	3	3	100.00%	23	13.04%	15	20.00%
基本类型	24	45	53.33%	127	19.90%	55	43.64%

调查发现，汕尾市建筑与设施类旅游资源不仅类型十分丰富，而且规模、体量较大。大部分资源体具有较高的观赏游憩价值、使用价值、历史文化价值和科学艺术价值。从各基本类型的资源体数量来看，汕尾市的建筑与设施类旅游资源中，资源体数量最多的是宗教与祭祀活动场所（22 个），其次是特色小镇村（19 个），再者是民宿与特色酒店（12 个），接着依次是建设工程与生产地（9 个）、纪念地与纪念活动场所（6 个），军事遗址与古战场（5 个）、文化体育活动场所（5 个）、康体游乐休闲度假地（4 个）等。

汕尾市建筑与设施类旅游资源不仅总体数量较多，且有相当部分资源的等级也较高，如汕尾市最高级别的旅游资源（汕尾玄武山旅游区、海丰红宫红场旧址、彭湃烈士故居）均属于建筑与设施类旅游资源。值得注意的是，在建筑与设施类旅游资源中，除宗教与祭祀活动场所外，资源体数量最多的是特色小镇，如北中村红色欢乐谷（广东省首批红色村庄、国家级白木香（沉香）基地、广东首个“不忘初心”主题公园、广东最长彩虹梯）、莲花村生态旅游区（国家 AAA 级旅游景区、国家森林乡村、广东省文化和旅游特色村）、金厢滨海红色旅游景区（国家 AAA 级旅游景区、广东省中共党史教育基地、广东省革命遗址、汕尾市文物保护单位、陆丰市文物保护单位、汕尾市红色革命教育基地）等一批特色村落不仅本身具有一定的特色，而且与其他旅游资源的组合关系良好，具有较大的旅游开发价值。

此外，本次调查出汕尾市有“宗教与祭祀活动场所”类型资源存量，根据《宗教事务条例》第五十二条，“宗教团体、宗教院校、宗教活动场所是非营利性组织，其财产和收入应当用于与其宗旨相符的活动以及公益慈善事业，不得用于分配”；五十三条，“任何组织或者个人捐资修建宗教活动场所，不享有该宗教活动场所的所有权、使用权，不得从该宗教活动场所获得经济收益。禁止投资、承包经营宗教活动场所或者大型露天宗教造像，禁止以宗教名义进行商业宣传”。国家宗教局事务、中共中央统战部、国家发展和改革委员会、公安部、住房和城乡建设部、文化部、国家工商行政管理总局、国家旅游局、中国证券监督管理委员会、国家文物局等 10 个部门于 2012 年 10 月 8 日联合出台了《关于处理涉及佛教寺庙、道教宫观管理有关问题的意见》（国宗发[2012]41 号），国家宗教局、中央宣传部、中央统战部、中央网信办、国家发改委、公安部、财政部、住建部、国家税务总局、国家旅游局、证监会、国家文物局于 2017 年 11 月 3 日联合出台了《关于进一步治理佛道教商业化问题的若干意见》（国宗发[2017]88 号），广东省民族宗教事务委员会、省发展和改革委员会、省公安厅、省民政厅、省财政厅、省国土资源厅、省住房和城乡建设厅、省林业厅、省海洋与渔业厅、省地方税务局、省新闻出版广电局、省质量技术监督局、省旅游局、省文物局于 2018 年 1 月 12 日联合出台了《关于加强我省佛道教活动场所规范化管理的意见》（粤民宗规[2018]1 号）等文件中

均有提出禁止以佛教道教名义进行商业宣传等要求，所以此次调查成果仅作为旅游资源储量的一种表达形式，反映汕尾旅游资源的基本现状。建议在今后文化旅游规划中，不加大对宗教活动场所的商业化建设和商业化宣传，不以宗教名义进行商业炒作，以免引发舆论炒作。

表 4-12 汕尾市建筑与设施类旅游资源体汇总表

旅游资源体名称	主类	亚类	基本类型
可塘珠宝交易市场	05 建筑与设施	0501 人文景观 综合体	050101 社会与商 贸活动场所
官田寨村赤卫队联络 点遗址	05 建筑与设施	0501 人文景观 综合体	050102 军事遗址 与古战场
东甘澳炮台遗址	05 建筑与设施	0501 人文景观 综合体	050102 军事遗址 与古战场
坎钟山古城遗址[含 七圣宫]	05 建筑与设施	0501 人文景观 综合体	050102 军事遗址 与古战场
马宫街道长沙古炮台	05 建筑与设施	0501 人文景观 综合体	050102 军事遗址 与古战场
遮浪炮台	05 建筑与设施	0501 人文景观 综合体	050102 军事遗址 与古战场
正大生态农业体验园	05 建筑与设施	0501 人文景观 综合体	050103 教学科研 实验场所
台农庄园	05 建筑与设施	0501 人文景观 综合体	050104 建设工程 与生产地
大安农场	05 建筑与设施	0501 人文景观 综合体	050104 建设工程 与生产地
石鼓青枣公园	05 建筑与设施	0501 人文景观 综合体	050104 建设工程 与生产地
汕尾市华侨管理区印 尼果园	05 建筑与设施	0501 人文景观 综合体	050104 建设工程 与生产地
田墩油柑产业园	05 建筑与设施	0501 人文景观 综合体	050104 建设工程 与生产地
大新蜜柚产业园	05 建筑与设施	0501 人文景观 综合体	050104 建设工程 与生产地

南万茶叶产业园	05 建筑与设施	0501 人文景观 综合体	050104 建设工程 与生产地
丰田鹰嘴桃产业园	05 建筑与设施	0501 人文景观 综合体	050104 建设工程 与生产地
海丰高螺村蚝田	05 建筑与设施	0501 人文景观 综合体	050104 建设工程 与生产地
陆河红色文化馆	05 建筑与设施	0501 人文景观 综合体	050105 文化体育 活动场所
大湾区青少年航空运 动实践基地	05 建筑与设施	0501 人文景观 综合体	050105 文化体育 活动场所
海丰县博物馆	05 建筑与设施	0501 人文景观 综合体	050105 文化体育 活动场所
汕尾凤山祖庙旅游区	05 建筑与设施	0501 人文景观 综合体	050105 文化体育 活动场所
汕尾玄武山旅游区	05 建筑与设施	0501 人文景观 综合体	050105 文化体育 活动场所
鸡公髻嶂生态产业园	05 建筑与设施	0501 人文景观 综合体	050106 康体游乐 休闲度假地
莲花山温泉度假村	05 建筑与设施	0501 人文景观 综合体	050106 康体游乐 休闲度假地
大雷岛度假村	05 建筑与设施	0501 人文景观 综合体	050106 康体游乐 休闲度假地
铜鼎山旅游区	05 建筑与设施	0501 人文景观 综合体	050106 康体游乐 休闲度假地
聚云寺	05 建筑与设施	0501 人文景观 综合体	050107 宗教与祭 祀活动场所
大德妈祖庙	05 建筑与设施	0501 人文景观 综合体	050107 宗教与祭 祀活动场所

城隍庙	05 建筑与设施	0501 人文景观 综合体	050107 宗教与祭 祀活动场所
准提阁	05 建筑与设施	0501 人文景观 综合体	050107 宗教与祭 祀活动场所
五龙寺	05 建筑与设施	0501 人文景观 综合体	050107 宗教与祭 祀活动场所
云莲寺	05 建筑与设施	0501 人文景观 综合体	050107 宗教与祭 祀活动场所
鸡鸣寺	05 建筑与设施	0501 人文景观 综合体	050107 宗教与祭 祀活动场所
华帝古庙	05 建筑与设施	0501 人文景观 综合体	050107 宗教与祭 祀活动场所
福山妈祖旅游区	05 建筑与设施	0501 人文景观 综合体	050107 宗教与祭 祀活动场所
环山古寺	05 建筑与设施	0501 人文景观 综合体	050107 宗教与祭 祀活动场所
定光寺	05 建筑与设施	0501 人文景观 综合体	050107 宗教与祭 祀活动场所
观音山	05 建筑与设施	0501 人文景观 综合体	050107 宗教与祭 祀活动场所
观天寺·少林禅武医	05 建筑与设施	0501 人文景观 综合体	050107 宗教与祭 祀活动场所
湖东天后宫	05 建筑与设施	0501 人文景观 综合体	050107 宗教与祭 祀活动场所
清峰禅寺	05 建筑与设施	0501 人文景观 综合体	050107 宗教与祭 祀活动场所
清修寺	05 建筑与设施	0501 人文景观 综合体	050107 宗教与祭 祀活动场所

碧霞洞	05 建筑与设施	0501 人文景观 综合体	050107 宗教与祭祀活动场所
紫华观	05 建筑与设施	0501 人文景观 综合体	050107 宗教与祭祀活动场所
郑祖禧庙	05 建筑与设施	0501 人文景观 综合体	050107 宗教与祭祀活动场所
南塘华山寺	05 建筑与设施	0501 人文景观 综合体	050107 宗教与祭祀活动场所
南海寺	05 建筑与设施	0501 人文景观 综合体	050107 宗教与祭祀活动场所
得道庵	05 建筑与设施	0501 人文景观 综合体	050107 宗教与祭祀活动场所
陆河县激石溪革命先烈纪念园	05 建筑与设施	0501 人文景观 综合体	050109 纪念地与纪念活动场所
谢非故居	05 建筑与设施	0501 人文景观 综合体	050109 纪念地与纪念活动场所
海丰红宫红场旧址	05 建筑与设施	0501 人文景观 综合体	050109 纪念地与纪念活动场所
彭湃烈士故居	05 建筑与设施	0501 人文景观 综合体	050109 纪念地与纪念活动场所
陈炯明都督府旧址	05 建筑与设施	0501 人文景观 综合体	050109 纪念地与纪念活动场所
丘东平故居	05 建筑与设施	0501 人文景观 综合体	050109 纪念地与纪念活动场所
文天祥公园	05 建筑与设施	0501 人文景观 综合体	050110 城市公园
海丰丝苗米省级现代农业产业园万亩油占米基地	05 建筑与设施	0501 人文景观 综合体	050112 特色产业园区

华侨城·螺溪谷	05 建筑与设施	0501 人文景观 综合体	050113 特色镇村
北中村红色欢乐谷	05 建筑与设施	0501 人文景观 综合体	050113 特色镇村
南告民宿文化村	05 建筑与设施	0501 人文景观 综合体	050113 特色镇村
莲花村生态旅游区	05 建筑与设施	0501 人文景观 综合体	050113 特色镇村
新山村红色旅游区	05 建筑与设施	0501 人文景观 综合体	050113 特色镇村
新北村	05 建筑与设施	0501 人文景观 综合体	050113 特色镇村
宋溪头村	05 建筑与设施	0501 人文景观 综合体	050113 特色镇村
金盘围	05 建筑与设施	0501 人文景观 综合体	050113 特色镇村
坡平村	05 建筑与设施	0501 人文景观 综合体	050113 特色镇村
浅澳海底花园旅游区	05 建筑与设施	0501 人文景观 综合体	050113 特色镇村
鳌峰村	05 建筑与设施	0501 人文景观 综合体	050113 特色镇村
溪碧村	05 建筑与设施	0501 人文景观 综合体	050113 特色镇村
浮头村	05 建筑与设施	0501 人文景观 综合体	050113 特色镇村
金厢滨海红色旅游景 区	05 建筑与设施	0501 人文景观 综合体	050113 特色镇村

晨洲蚝乡旅游景区	05 建筑与设施	0501 人文景观 综合体	050113 特色镇村
保利·金町湾	05 建筑与设施	0501 人文景观 综合体	050113 特色镇村
宝楼村	05 建筑与设施	0501 人文景观 综合体	050113 特色镇村
红海湾东尾红色文化 旅游区	05 建筑与设施	0501 人文景观 综合体	050113 特色镇村
汕尾市华侨管理区北 坑村	05 建筑与设施	0501 人文景观 综合体	050113 特色镇村
桥冲大塘骑楼	05 建筑与设施	0502 实用建筑 与核心设施	050201 特色街区
三马路历史文化街区	05 建筑与设施	0502 实用建筑 与核心设施	050201 特色街区
碣石镇玄武路——中 所街历史文化街区	05 建筑与设施	0502 实用建筑 与核心设施	050201 特色街区
海丰县红宫红场历史 文化街区	05 建筑与设施	0502 实用建筑 与核心设施	050201 特色街区
昂塘时雍楼	05 建筑与设施	0502 实用建筑 与核心设施	050202 特性屋舍
九厅十八井	05 建筑与设施	0502 实用建筑 与核心设施	050202 特性屋舍
里仁围	05 建筑与设施	0502 实用建筑 与核心设施	050202 特性屋舍
五星宗祠	05 建筑与设施	0502 实用建筑 与核心设施	050203 独立厅、 室、馆
岭南客家民俗馆	05 建筑与设施	0502 实用建筑 与核心设施	050204 独立场、 所

湖东港	05 建筑与设施	0502 实用建筑 与核心设施	050208 港口、渡 口与码头
抗日英烈陵园	05 建筑与设施	0502 实用建筑 与核心设施	050210 陵墓
洋岭梯田	05 建筑与设施	0502 实用建筑 与核心设施	050211 景观农田
黄羌林场	05 建筑与设施	0502 实用建筑 与核心设施	050213 景观林场
陆丰市万亩海鲈水产 科技养殖产业基地	05 建筑与设施	0502 实用建筑 与核心设施	050214 景观养殖 场
君悦王子酒店	05 建筑与设施	0502 实用建筑 与核心设施	050217 民宿与特 色酒店
元海夕月酒店	05 建筑与设施	0502 实用建筑 与核心设施	050217 民宿与特 色酒店
维也纳国际酒店【汕 尾信利中央广场店】	05 建筑与设施	0502 实用建筑 与核心设施	050217 民宿与特 色酒店
巴黎半岛酒店	05 建筑与设施	0502 实用建筑 与核心设施	050217 民宿与特 色酒店
汕尾保利希尔顿逸林 酒店	05 建筑与设施	0502 实用建筑 与核心设施	050217 民宿与特 色酒店
友谊宾馆	05 建筑与设施	0502 实用建筑 与核心设施	050217 民宿与特 色酒店
蓝岛假日酒店	05 建筑与设施	0502 实用建筑 与核心设施	050217 民宿与特 色酒店
新洲宾馆	05 建筑与设施	0502 实用建筑 与核心设施	050217 民宿与特 色酒店
泰林酒店	05 建筑与设施	0502 实用建筑 与核心设施	050217 民宿与特 色酒店

海怡假日酒店	05 建筑与设施	0502 实用建筑 与核心设施	050217 民宿与特 色酒店
中华鹏大酒店	05 建筑与设施	0502 实用建筑 与核心设施	050217 民宿与特 色酒店
粤海明珠酒店	05 建筑与设施	0502 实用建筑 与核心设施	050217 民宿与特 色酒店
观音岭摩崖石刻	05 建筑与设施	0503 景观与小 品建筑	050304 书画作
十二岗沙雕公园	05 建筑与设施	0503 景观与小 品建筑	050305 雕塑
龟石凹	05 建筑与设施	0503 景观与小 品建筑	050314 堆石

2. 资源富集区

调查结果显示，汕尾市各县（市、区）均有建筑与设施类旅游资源。海丰县（30个）、陆丰市（26个）、汕尾城区（16个）、陆河县（21个）、红海湾经济开发区（8个）等县（市、区）建筑与设施类旅游资源相对集中，而华侨管理区（2个）、建筑与设施类旅游资源相对较少。

表 4-13 汕尾市各县（市、区）建筑与设施类旅游资源体数量统计表

县（市、区）名 称	人文景观综 合体	实用建筑 与核心设 施	景观与小 品建筑	总计	占全市建 筑与设施 类资源体 比例
城区	7	9	—	16	15.53%
陆丰市	20	4	2	26	25.24%
陆河县	16	4	1	21	20.39%
海丰县	25	5	—	30	29.13%
红海湾经济开发区	5	3	—	8	7.77%
华侨管理区	2	—	—	2	1.94%

（二）历史遗迹

1. 类型构成

调查结果显示，汕尾市历史遗迹类资源体总数为 79 个，包括 9 个资源综合体和 70 个资源单体，占全市资源体总数的 31.98%。全市拥有 2 个亚类历史遗迹旅游资源，占省标历史遗迹类全部亚类的 100.00%，占省标 23 个亚类类型数的 8.70%，占全市所有亚类数的 13.33%。其中，全市历史遗迹基本旅游类型涉及建筑遗迹、古遗址、古驿道、革命与红色文化遗存、地方习俗、传统演艺、传统体育和游艺与杂质、传统工艺、传统医药、民间文学艺术 10 种基本类型，占省标历史遗迹类 14 个基本类型数的 71.43%，占省标 127 个基本类型数的 7.87%，占全市所有基本类型数的 16.67%。

表 4-14 历史遗迹类旅游资源类别统计表

类别	全市历史遗迹类型 数量	省标历史遗迹类型		省标		全市旅游资源类型	
		数量	占比	数量	占比	数量	占比
亚类	2	2	100%	23	8.70%	15	13.33%
基本类型	10	14	64.29%	127	7.09%	55	18.18%

调查发现，汕尾市历史遗迹旅游资源的类型较为丰富。在物质类文化遗存旅游资源方面，汕尾市主要以建筑遗迹（7 个）和革命与红色文化遗存（5 个）为代表，拥有马路顶林氏宗祠【忠孝祠】、坎下城遗址、陆丰县总农会旧址等多个省级重点文物保护单位。在非物质文化遗产旅游资源方面，汕尾市主要以传统工艺（23 个）和传统演艺（28 个）为代表，拥有河田高景、西秦戏、白字戏、海丰麒麟舞、陆丰皮影戏、汕尾滚地金龙、陆丰正字戏、甲子英歌、汕尾渔歌等 9 个国家级非遗项目，其中中国皮影戏（含陆丰皮影）被联合国教科文组织公布列入世界人类非物质文化遗产名录，是汕尾市首个也是唯一一个被评为“世遗”的项目。

表 4-15 汕尾市历史遗迹类旅游资源体汇总表

旅游资源体名称	主类	亚类	基本类型
墩仔寨围龙屋	06 历史遗迹	0601 物质类文化遗存	060101 建筑遗迹
樑美楼	06 历史遗迹	0601 物质类文化遗存	060101 建筑遗迹
石寨古村落	06 历史遗迹	0601 物质类文化遗存	060101 建筑遗迹
南山古寨	06 历史遗迹	0601 物质类文化遗存	060101 建筑遗迹
大楼古村落	06 历史遗迹	0601 物质类文化遗存	060101 建筑遗迹
马路顶林氏宗祠【忠孝祠】	06 历史遗迹	0601 物质类文化遗存	060101 建筑遗迹
坎下城遗址	06 历史遗迹	0601 物质类文化遗存	060101 建筑遗迹
捷胜镇沙坑文化遗址	06 历史遗迹	0601 物质类文化遗存	060103 古遗址
观音岭官道遗址	06 历史遗迹	0601 物质类文化遗存	060104 古驿道
海丰工农革命军团队部旧址	06 历史遗迹	0601 物质类文化遗存	060105 革命与红色文化遗存
芹洋村	06 历史遗迹	0601 物质类文化遗存	060105 革命与红色文化遗存
陆丰县总农会旧址	06 历史遗迹	0601 物质类文化遗存	060105 革命与红色文化遗存
田墘红楼	06 历史遗迹	0601 物质类文化遗存	060105 革命与红色文化遗存
石鼓村农会联络点遗址【十八洞】	06 历史遗迹	0601 物质类文化遗存	060105 革命与红色文化遗存
海丰歌谣	06 历史遗迹	0602 非物质文化遗产	060201 民间文学艺术
梅陇开市日	06 历史遗迹	0602 非物质文化遗产	060202 地方习俗
海丰建醮	06 历史遗迹	0602 非物质文化遗产	060202 地方习俗
陶河颜氏重阳祭祀节	06 历史遗迹	0602 非物质文化遗产	060202 地方习俗
博美妈祖信俗	06 历史遗迹	0602 非物质文化遗产	060202 地方习俗

汕尾市文化旅游资源调查服务项目旅游资源调查报告

蛋民婚俗	06 历史遗迹	0602 非物质文化遗产	060202 地方习俗
甲子八音	06 历史遗迹	0602 非物质文化遗产	060204 传统演艺
碣石鲤鱼灯【五岳朝天舞】	06 历史遗迹	0602 非物质文化遗产	060204 传统演艺
大安八兽舞	06 历史遗迹	0602 非物质文化遗产	060204 传统演艺
甲子大狮舞	06 历史遗迹	0602 非物质文化遗产	060204 传统演艺
南万吉象歌	06 历史遗迹	0602 非物质文化遗产	060204 传统演艺
碣石竹马戏	06 历史遗迹	0602 非物质文化遗产	060204 传统演艺
陆河客家山歌	06 历史遗迹	0602 非物质文化遗产	060204 传统演艺
海丰曲班坐唱	06 历史遗迹	0602 非物质文化遗产	060204 传统演艺
罗洞木偶戏	06 历史遗迹	0602 非物质文化遗产	060204 传统演艺
东坑地景	06 历史遗迹	0602 非物质文化遗产	060204 传统演艺
河田高景	06 历史遗迹	0602 非物质文化遗产	060204 传统演艺
五福狮舞	06 历史遗迹	0602 非物质文化遗产	060204 传统演艺
西秦戏	06 历史遗迹	0602 非物质文化遗产	060204 传统演艺
白字戏	06 历史遗迹	0602 非物质文化遗产	060204 传统演艺
海丰麒麟舞	06 历史遗迹	0602 非物质文化遗产	060204 传统演艺
博美飘色	06 历史遗迹	0602 非物质文化遗产	060204 传统演艺
碣石五色狮	06 历史遗迹	0602 非物质文化遗产	060204 传统演艺
紫竹观道教音乐	06 历史遗迹	0602 非物质文化遗产	060204 传统演艺
陆丰皮影戏	06 历史遗迹	0602 非物质文化遗产	060204 传统演艺
钱鼓舞	06 历史遗迹	0602 非物质文化遗产	060204 传统演艺
汕尾滚地金龙	06 历史遗迹	0602 非物质文化遗产	060204 传统演艺
南塘吹打乐	06 历史遗迹	0602 非物质文化遗产	060204 传统演艺
陆丰正字戏	06 历史遗迹	0602 非物质文化遗产	060204 传统演艺
甲子英歌	06 历史遗迹	0602 非物质文化遗产	060204 传统演艺
汕尾渔歌	06 历史遗迹	0602 非物质文化遗产	060204 传统演艺
青塘乡盖仔狮	06 历史遗迹	0602 非物质文化遗产	060204 传统演艺
海丰公平八音	06 历史遗迹	0602 非物质文化遗产	060204 传统演艺

汕尾市文化旅游资源调查服务项目旅游资源调查报告

凤山妈祖庙会	06 历史遗迹	0602 非物质文化遗产	060204 传统演艺
东山陈氏正骨疗法	06 历史遗迹	0602 非物质文化遗产	060205 传统医药
踩高跷	06 历史遗迹	0602 非物质文化遗产	060206 传统体育、游艺与杂技
湖东旱龙船	06 历史遗迹	0602 非物质文化遗产	060206 传统体育、游艺与杂技
刘亚梅吞吐拳	06 历史遗迹	0602 非物质文化遗产	060206 传统体育、游艺与杂技
罗山拳	06 历史遗迹	0602 非物质文化遗产	060206 传统体育、游艺与杂技
海丰扒龙船	06 历史遗迹	0602 非物质文化遗产	060206 传统体育、游艺与杂技
拂秋千	06 历史遗迹	0602 非物质文化遗产	060206 传统体育、游艺与杂技
陆丰狮狍舞	06 历史遗迹	0602 非物质文化遗产	060206 传统体育、游艺与杂技
陆丰海马酒酿造技艺	06 历史遗迹	0602 非物质文化遗产	060207 传统工艺
陆河擂茶制作技艺	06 历史遗迹	0602 非物质文化遗产	060207 传统工艺
陆丰金属雕	06 历史遗迹	0602 非物质文化遗产	060207 传统工艺
甲子贝雕	06 历史遗迹	0602 非物质文化遗产	060207 传统工艺
碣石木雕	06 历史遗迹	0602 非物质文化遗产	060207 传统工艺
碣石麦秆画	06 历史遗迹	0602 非物质文化遗产	060207 传统工艺
捷胜泥塑	06 历史遗迹	0602 非物质文化遗产	060207 传统工艺
陂洋陶瓷工艺	06 历史遗迹	0602 非物质文化遗产	060207 传统工艺
陆丰绿境盆栽栽培技艺	06 历史遗迹	0602 非物质文化遗产	060207 传统工艺
东海竹雕刻技艺	06 历史遗迹	0602 非物质文化遗产	060207 传统工艺
博美石雕	06 历史遗迹	0602 非物质文化遗产	060207 传统工艺
陆丰贡案剪纸	06 历史遗迹	0602 非物质文化遗产	060207 传统工艺

河口手工帕子板制作 技艺	06 历史遗迹	0602 非物质文化遗产	060207 传统工艺
河口营下豆腐角制作 技艺	06 历史遗迹	0602 非物质文化遗产	060207 传统工艺
黄酒酿造技艺	06 历史遗迹	0602 非物质文化遗产	060207 传统工艺
姜醋卵（蛋）烹饪技 艺	06 历史遗迹	0602 非物质文化遗产	060207 传统工艺
汕尾海盐晒制工艺	06 历史遗迹	0602 非物质文化遗产	060207 传统工艺
陆丰皮影牛皮雕刻技 术	06 历史遗迹	0602 非物质文化遗产	060207 传统工艺
甲子金漆木雕	06 历史遗迹	0602 非物质文化遗产	060207 传统工艺
海丰纸扎工艺	06 历史遗迹	0602 非物质文化遗产	060207 传统工艺
遮浪玛仔制作工艺	06 历史遗迹	0602 非物质文化遗产	060207 传统工艺
汕尾甜粿制作技艺	06 历史遗迹	0602 非物质文化遗产	060207 传统工艺
海陆丰稀有戏剧脸谱	06 历史遗迹	0602 非物质文化遗产	060207 传统工艺

2. 资源富集区

调查结果显示，汕尾市除华侨管理区外，各县（市、区）均有历史遗迹类旅游资源，但各县（市、区）历史遗迹类旅游资源的空间分布不均匀，相对集中在陆丰市（50个）。在物质类文化遗存资源中，资源体数量最多的是陆丰市（7个），建筑遗迹（4个）、革命与红色文化遗存（2个）、古驿道（1个）。在非物质文化遗产资源中，资源体数量最多的也是陆丰市（43个），涵盖传统工艺、传统演艺、地方习俗、传统体育、游艺与杂技、传统医药5种基本类型。

表 4-16 汕尾市各县（市、区）历史遗迹类旅游资源体数量统计表

县（市、区）名称	物质类文化遗存	非物质文化 遗存	总计	占全市历史 遗迹类资源 体比例
城区	2	5	7	8.86%

陆丰市	7	43	50	63.29%
陆河县	1	9	10	12.66%
海丰县	2	8	10	12.66%
红海湾经济开发区	2	—	2	2.53%
华侨管理区	—	—	—	—

(三) 旅游购品

1. 类型构成

调查结果显示，汕尾市旅游购品类资源体总数为 9 个，为资源单体，占全市资源体总数的 3.64%。全市拥有 1 个亚类旅游购品旅游资源，占省标旅游购品类全部亚类的 33%，占省标 23 个亚类类型数的 4.35%，占全市所有亚类数的 6.67%。其中，全市旅游购品基本旅游类型涉及种植业产品及制品、林业产品与制品和水产品、地方饮食 4 种基本类型，占省标旅游购品类 17 个基本类型数的 23.53%，占省标 127 个基本类型数的 3.15%，占全市所有基本类型数的 7.27%。

表-17 旅游购品类旅游资源类别统计表

类别	全市旅游购品类型 数量	省标旅游购品类 型		省标		全市旅游资源类 型	
		数量	占比	数量	占比	数量	占比
亚类	1	3	33%	23	4.35%	15	6.67%
基本类型	4	17	23.53%	127	3.15%	55	7.27%

调查发现，汕尾市旅游购品旅游资源的类型较为单一，有种植业产品及制品（3 个）、林业产品（2 个）与制品、水产品（2 个）、地方饮食（2 个），奎池油柑入选广东省第三届名特优新农产品库，被评为国家名特优新农产品。

表-18 汕尾市旅游购品类旅游资源体汇总表

旅游资源体名称	主类	亚类	基本类型
奎池山油柑	07 旅游购品	0701 农业产品	070101 种植业产品及制品

虎嘍金针菜	07 旅游购品	0701 农业产品	070101 种植业产品及制品
莲花山茶	07 旅游购品	0701 农业产品	070101 种植业产品及制品
陆河青梅	07 旅游购品	0701 农业产品	070102 林业产品与制品
陆河木瓜	07 旅游购品	0701 农业产品	070102 林业产品与制品
金厢鱿鱼	07 旅游购品	0701 农业产品	070104 水产品与制品
晨洲生蚝	07 旅游购品	0701 农业产品	070104 水产品与制品
汕尾麻鱼	07 旅游购品	0701 农业产品	070106 地方饮食
汕尾海胆	07 旅游购品	0701 农业产品	070106 地方饮食

2. 资源富集区

调查结果显示，汕尾市除红海湾经济开发区外，各县（市、区）均有旅游购品类旅游资源，陆河县（2个）、海丰县（2个）、陆丰市（1个）、汕尾城区（2个）、红海湾经济开发区（1个）、华侨管理区（1个）等县（市、区）旅游购品类旅游资源相对分布均匀。

表 4-19 汕尾市各县（市、区）旅游购品类旅游资源体数量统计表

县（市、区）名称	农业产品	总计	占全市旅游购品类资源体比例
城区	2	2	22.22%
陆丰市	1	1	11.11%
陆河县	2	2	22.22%
海丰县	2	2	22.22%
红海湾经济开发区	1	1	11.11%
华侨管理区	1	1	11.11%

(四) 人文活动

1. 类型构成

调查结果显示，汕尾市人文活动类资源体总数为 15 个，均为资源单体，占全市资源体总数的 6.07%。全市拥有 2 个亚类人文活动旅游资源，占省标人文活动类全部亚类的 100.00%，占省标 23 个亚类类型数的 8.70%，占全市所有亚类数的 13.33%。其中，全市人文活动基本旅游类型涉及地方人物、宗教活动与庙会、农时节日、现代节庆 4 种基本类型，占省标人文活动类 5 个基本类型数的 80.00%，占省标 127 个基本类型数的 3.15%，占全市所有基本类型数的 7.27%。

表 4-20 人文活动类旅游资源类别统计表

类别	全市人文活动类型 数量	省标人文活动类型		省标		全市旅游资源类型	
		数量	占比	数量	占比	数量	占比
亚类	2	2	100%	23	8.70%	15	13.33%
基本类型	4	5	80.00%	127	3.15%	55	7.27%

调查发现，汕尾市人文活动旅游资源的类型较为丰富，在人文活动旅游资源中玄武山庙会被列入广东省非物质文化遗产名录。

表 4-21 汕尾市人文活动类旅游资源体汇总表

旅游资源体名称	主类	亚类	基本类型
彭湃	08 人文活动	0801 人事活动记录	080101 地方人物
马思聪	08 人文活动	0801 人事活动记录	080101 地方人物
彭士禄	08 人文活动	0801 人事活动记录	080101 地方人物

张威	08 人文活动	0801 人事活动记录	080101 地方人物
钟敬文	08 人文活动	0801 人事活动记录	080101 地方人物
玄武山庙会	08 人文活动	0802 岁时节令	080201 宗教活动与庙会
福山庙会	08 人文活动	0802 岁时节令	080201 宗教活动与庙会
元宵节	08 人文活动	0802 岁时节令	080202 农时节日
冬节	08 人文活动	0802 岁时节令	080202 农时节日
中秋节	08 人文活动	0802 岁时节令	080202 农时节日
陆河荷花节	08 人文活动	0802 岁时节令	080203 现代节庆
陆河油柑节	08 人文活动	0802 岁时节令	080203 现代节庆
陆河梅花节	08 人文活动	0802 岁时节令	080203 现代节庆

2. 资源富集区

调查结果显示，汕尾市各县（市、区）人文活动类旅游资源的空间分布为陆丰市（6个）、陆河县（5个）、海丰县（4个）。

表 4-22 汕尾市各县（市、区）人文活动类旅游资源体数量统计表

县（市、区）名称	人事活动记录	岁时节令	总计	占全市人文活动类资源体比例
城区	—	—	—	—
陆丰市	1	5	6	40.00%

陆河县	—	5	5	33.33%
海丰县	4	—	4	16.67%
红海湾经济开发区	—	—	—	—
华侨管理区	—	—	—	—

第五章、旅游资源综合评价

一、旅游资源等级评价

(一) 评价方法

本次普查的旅游资源评价采用《广东省旅游资源分类、调查与评价（试行）》，并依据“旅游资源共有因子综合评价系统”赋分。该系统设“评价项目”和“评价因子”两个档次。评价项目为“资源要素价值”、“开发利用价值”、“环保与安全”。其中，第一个评价项目“资源要素价值”中分别包含“游憩度”、“价值度”、“珍稀度”、“丰度”、“完整性”、“组合度”、“知名度”等7项评价因子；第二个评价项目“开发利用价值”中包含有“交通与设施”、“适游与使用”等2项评价因子；第三个评价项目“环保与安全”实行一票否决制。

(二) 评价标准

旅游资源评价项目和评价因子用量值表示。资源要素价值和开发利用价值总分为100分，其中：“资源要素价值”为80分，包括“游憩度”15分、“价值度”15分、“珍稀度”10分、“丰度”10分、“完整性”10分、“组合度”10分、“知名度”10分；“开发利用价值”为20分，包括“交通与设施”10分和“适游与使用”10分；此外，“环保与安全”实行一票否决制，如存在环保问题或安全隐患，则一票否决。每一评价因子分为4个档次，其因子分值相应分为4档。

根据上述评价体系对旅游资源进行量值评价，可以得出该旅游资源体的综合因子评分。依据评分，将旅游资源评价划分为五个等级。五级、四级、三级旅游资源为“优良级旅游资源”，其中，五级旅游资源又称为“特级旅游资源”；二级、一级旅游资源为“普通级旅游资源”。具体分值如下：

五级旅游资源，得分值域 ≥ 90 分

四级旅游资源，得分值域为 75-89 分

三级旅游资源，得分值域为 60-74 分

二级旅游资源，得分值域为 45-59 分

一级旅游资源，得分值域为 30-44 分

二、旅游资源等级结构

(一) 旅游资源总体等级结构

根据《广东省旅游资源普查技术规程（试行）》相关操作规范，纳入此次评价范围的汕尾市 247 个旅游资源，五级旅游资源 3 个、四级旅游资源 22 个、三级旅游资源 93 个，二级旅游资源 111 个，一级旅游资源 18 个。其中属于精品级旅游资源的 3 个。

统计结果显示，综合体旅游资源总量为 92 个，占比 37.25%，其中五级旅游资源 3 个、四级旅游资源 12 个、三级旅游资源 46 个、二级旅游资源 26 个、一级旅游资源 5 个。单体旅游资源总量为 155 个，占比 62.75%，其中四级旅游资源 10 个，三级旅游资源 46 个，二级旅游资源 86 个、一级旅游资源 13 个。整体上而言，汕尾市大部分旅游资源等级属于中等，具有进一步优化提升的空间。

表 5-1 汕尾市旅游资源数量统计表

等级	资源			普通级资源		未获等级	总数	占比
	五级	四级	三级	二级	一级			
综合体	3	12	46	26	5	—	92	37.25%
单体	—	10	46	86	13	—	155	62.75%
合计	3	22	92	112	18	—	247	100.00%
占比	1.21%	8.91%	37.25%	45.34%	7.29%	—	100%	—

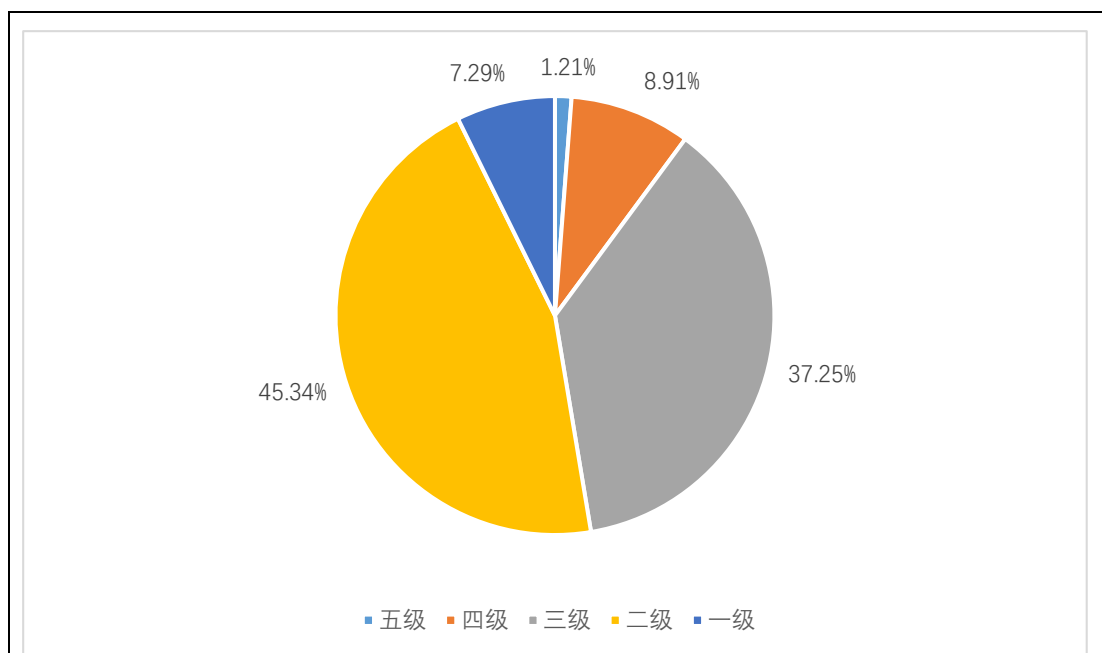


图 5-3 汕尾市旅游资源等级结构

(二) 旅游资源综合体等级结构

1. 旅游资源综合体主类等级结构

如表 5-2 所示，汕尾市三级综合体旅游资源数量最多（45 个），占比 48.91%，建筑与设施类占 30 个，历史遗迹占 6 个。五级、四级、二级、一级综合体旅游资源各占比 3.26%、13.04%、27.17%、5.43%。其中，有 3 个为五级旅游资源，均属于建筑与设施主类。四级旅游资源有 12 个，建筑与设施类和水域景观各占 4 个。由此可见，汕尾市人文类综合体旅游资源数量较丰富，自然类综合体旅游资源相对少一点。

表 5-2 综合体主类资源数量统计

主类类型	五级	四级	三级	二级	一级	合计 (个)
01 地文景观	—	1	5	1	—	7
02 水域景观	—	4	2	4	1	11
03 生物景观	—	3	2	—	—	5

04 天象与气候景观	—	—	—	—	—	—
05 建筑与设施	3	4	30	19	4	60
06 历史遗迹	—	—	6	3	—	9
07 旅游购品	—	—	—	—	—	—
08 人文活动	—	—	—	—	—	—
合计	3	12	45	25	5	92
占比	3.26%	13.04%	48.91%	27.17%	5.43%	100.00%

2. 旅游资源综合体亚类等级结构

如表 5-3 所示，汕尾市旅游资源综合体涉及 11 个亚类，分别为自然景观综合体、河系、湖沼、地下水、海面、植被景观、人文景观综合体、实用建筑与核心设施、景观与小品建筑、物质类文化遗存和非物质类文化遗存。其中建筑与设施类的人文景观综合体旅游资源最多，包括五级综合体旅游资源 3 个，四级和三级综合体旅游资源数量分别为 4 个、30 个；其次是物质类文化遗存、实用建筑与核心设施、海面、自然景观综合体、植被景观、湖沼、地下水、景观与小品建筑和非物质类文化遗存。

表 5-3 综合体亚类资源数量统计

亚类类型	五级	四级	三级	二级	一级	合计 (个)
0101 自然景观综合体	—	1	5	1	—	7
0102 地质与构造形迹	—	—	—	—	—	—
0103 地表形态	—	—	—	—	—	—
0104 自然标记与自然现象	—	—	—	—	—	—
0201 河系	—	—	—	1	—	1

汕尾市文化旅游资源调查服务项目旅游资源调查报告

0202 湖沼	—	1	—	1	—	2
0203 地下水	—	1	1	—	—	2
0204 冰雪地	—	—	—	—	—	—
0205 海面	—	2	1	2	1	6
0301 植被景观	—	3	2	—	—	5
0302 野生动物栖息地	—	—	—	—	—	—
0401 天象景观	—	—	—	—	—	—
0402 天气与气候现象	—	—	—	—	—	—
0501 人文景观综合体	3	4	22	17	3	49
0502 实用建筑与核心设施	—	—	7	2	—	9
0503 景观与小品建筑	—	—	1	—	1	2
0601 物质类文化遗存	—	—	6	2	—	8
0602 非物质文化遗存	—	—	1	—	—	1
0701 农业产品	—	—	—	—	—	—
0702 工业产品	—	—	—	—	—	—
0703 手工工艺品	—	—	—	—	—	—
0801 人事活动记录	—	—	—	—	—	—
0802 岁时节令	—	—	—	—	—	—
合计	3	12	46	26	5	92
占比	3.26%	13.04%	50.00%	28.26%	5.43%	100.00%

(三) 旅游资源单体等级结构

1. 旅游资源单体主类等级结构

如表 5-4 所示，汕尾市旅游资源单体数量为 155 个，其中二级单体旅游资源最多（86 个），三级单体旅游资源 46 个，历史遗迹类有 20 个，其次是建筑与设施类、水域景观类、旅游购品类和天象与气候景观，分别有 12 个、8 个、4 个、1 个。四级旅游资源单体数量为 10 个，历史遗迹类有 9 个，建筑与设施类有 1 个。

表 5-4 单体主类资源数量统计

主类类型	五级	四级	三级	二级	一级	合计 (个)
01 地文景观	—	—	—	—	—	—
02 水域景观	—	—	6	8	1	15
03 生物景观	—	—	1	—	—	1
04 天象与气候 景观	—	—	1	1	—	2
05 建筑与设施	—	1	12	24	6	43
06 历史遗迹	—	9	20	38	3	70
07 旅游购品	—	—	4	5	—	9
08 人文活动	—	—	2	10	3	15
合计	—	10	46	86	13	155
占比	—	6.45%	29.68%	55.48%	8.39%	100.00%

2. 旅游资源单体亚类等级结构

如表 5-5 所示，汕尾市单体旅游资源涉及 13 个亚类，分别为河系、湖沼、地下水、海面、植被景观、天气与气候现象、人文景观综合体、实用建筑与核心设施、物质类文化遗存、非物质文化遗产、农业产品、人事活动记录及岁时节令。在三级资源中，非物质文化遗产类和农业产品单体数量最多，分别为 19 个、4 个；其次为人文景观综合体、湖沼、岁时节令、地下水、实用建筑与核

心设施等。四级单体旅游资源属于非物质文化遗产、实用建筑与核心设施类型，分别为 9 个、1 个。

表 5-5 单体亚类资源数量统计

亚类类型	五级	四级	三级	二级	一级	合计 (个)
0101 自然景观综合体	—	—	—	—	—	—
0102 地质与构造形迹	—	—	—	—	—	—
0103 地表形态	—	—	—	—	—	—
0104 自然标记与自然现象	—	—	—	—	—	—
0201 水系	—	—	2	—	—	2
0202 湖沼	—	—	2	2	1	5
0203 地下水	—	—	1	3	—	4
0204 冰雪地	—	—	—	—	—	—
0205 海面	—	—	1	3	—	4
0301 植被景观	—	—	1	—	—	1
0302 野生动物栖息地	—	—	—	—	—	—
0401 天象景观	—	—	—	—	—	—
0402 天气与气候现象	—	—	1	1	—	2
0501 人文景观综合体	—	—	10	14	2	26
0502 实用建筑与核心设施	—	1	2	10	3	16

0503 景观与小品 建筑	—	—	—	—	1	1
0601 物质类文化 遗存	—	—	1	3	2	6
0602 非物质文化 遗存	—	9	19	35	1	64
0701 农业产品	—	—	4	5	—	9
0702 工业产品	—	—	—	—	—	—
0703 手工工艺品	—	—	—	—	—	—
0801 人事活动记 录	—	—	1	4	—	5
0802 岁时节令	—	—	1	6	3	10
合计	—	10	46	86	13	155
占比	—	6.45%	29.68%	55.48%	8.39%	100.00%

三、旅游资源类型评价

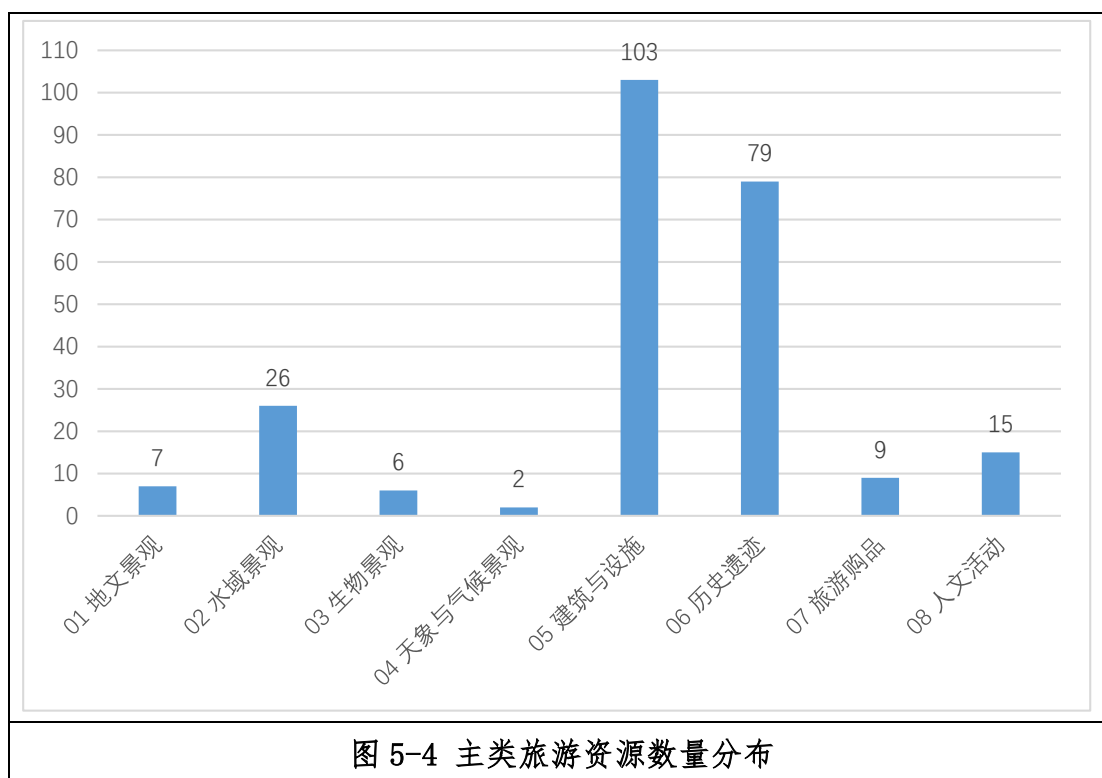
(一) 旅游资源类型数量

目前普查得到的汕尾市 247 个旅游资源，按广东省标准类型划分，分属 8 个主类，占主类总量的 100%；亚类有 15 个，占比 65.22%；基本类型有 55 个，占比 43.31%。总体而言，汕尾市旅游资源主类涵盖范围较广，亚类约占三分之二，基本类型占比相对较少，说明汕尾市旅游资源基本类型覆盖面较不全。

表 5-6 汕尾市旅游资源各层次类型统计

层次	数量（类）	调查区	
		实际数量（类）	占别（%）
主类	8	8	100%
亚类	23	15	65.22%
基本类型	127	54	43.31%

汕尾市旅游资源分类和数量如图 5-4 所示，地文景观类 7 个、水域景观类 26 个、生物景观类 6 个、建筑与设施类 103 个、历史遗迹类 79 个、旅游购品类 9 个及人文活动类 15 个。汕尾市旅游资源主要以建筑与设施类和历史遗迹类为主，其它依次是水域景观类、人文活动类、旅游购品类、地文景观类和生物景观类。由此可见，汕尾市人文旅游资源类型较为丰富，自然旅游资源类型相对较少。



(二) 旅游资源类型构成

汕尾市依托物质空间的综合体旅游资源有地文景观类、水域景观类、生物景观类、建筑与设施类及历史遗迹类共 5 个主类、11 个亚类、31 个基本类型，其中建筑与设施类有 60 个旅游资源综合体，占汕尾市综合体资源的 65.22%；占比第二的是水域景观类，有 11 个旅游资源综合体。在亚类中，汕尾市综合体旅游资源涉及到 11 个类型，分别有自然景观综合体、河系、湖沼、地下水、海面、植被景观、人文景观综合体、实用建筑与核心设施、景观与小品建筑、物质类文化遗存和非物质类文化遗存。其中建筑与设施类的人文景观综合体旅游

资源最多，数量为 49 个；其次是实用建筑与核心设施、物质类文化遗存、海面、自然景观综合体、植被景观、湖沼、地下水、景观与小品建筑、河系和非物质类文化遗存，旅游资源综合体数量分别为 9 个、8 个、6 个、5 个、5 个、2 个、2 个、2 个、1 个、1 个。

表 5-7 综合体与单体主类、亚类资源数量统计

主、亚类类型	综合体 (个)	单体 (个)	合计 (个)
01 地文景观	7	—	7
0101 自然景观综合体	7	—	7
0102 地质与构造形迹	—	—	—
0103 地表形态	—	—	—
0104 自然标记与自然现象	—	—	—
02 水域景观	11	15	26
0201 河系	1	2	3
0202 湖沼	2	5	7
0203 地下水	2	4	6
0204 冰雪地	—	—	—
0205 海面	6	4	10
03 生物景观	5	1	6
0301 植被景观	5	1	6
0302 野生动物栖息地	—	—	—
04 天象与气候景观	—	2	2
0401 天象景观	—	—	—
0402 天气与气候现象	—	2	2
05 建筑与设施	60	43	103

汕尾市文化旅游资源调查服务项目旅游资源调查报告

0501 人文景观综合体	49	26	75
0502 实用建筑与核心设施	9	16	25
0503 景观与小品建筑	2	1	3
06 历史遗迹	9	70	79
0601 物质类文化遗存	8	6	14
0602 非物质文化遗产	1	64	65
07 旅游购品	—	9	9
0701 农业产品	—	9	9
0702 工业产品	—	—	—
0703 手工工艺品	—	—	—
08 人文活动	—	15	15
0801 人事活动记录	—	5	5
0802 岁时节令	—	10	10
合计	92	155	247

汕尾市旅游资源单体，包括水域景观类、天象与气候景观类、建筑与设施类、历史遗迹类、旅游购品类和人文活动类共6个主类、14个亚类、35个基本类型。其中，历史遗迹类旅游资源单体最多（70个）；天象与气候景观类的旅游资源单体最少（2个）。说明在汕尾旅游资源单体中，人文旅游资源占绝大多数，自然旅游资源相对不足。

总体而言，汕尾市的人文旅游资源较为丰富，文化底蕴较为深厚，自然旅游资源相对较少。

(三) 旅游资源分区评价

1. 汕尾城区

汕尾市城区共有 29 个旅游资源体，全市占比 11.74%。其中，四级旅游资源 4 个，三级旅游资源 8 个，二级旅游资源 16 个，一级旅游资源 1 个。具体情况见下表：

表 5-8 汕尾城区旅游资源评价表

资源等级	资源名称	数量/个
四级	品清湖、汕尾凤山祖庙旅游区、汕尾渔歌、巴黎半岛酒店	4
三级	铜鼎山旅游区、晨洲蚝乡旅游景区、坎下城遗址、凤山妈祖庙会、捷胜泥塑、汕尾保利希尔顿逸林酒店、三马路历史文化街区、捷胜镇沙坑文化遗址	8
二级	马宫街道长沙古炮台、保利·金町湾、宝楼村、屿仔岛、友谊宾馆、蓝岛假日酒店、新洲宾馆、泰林酒店、海怡假日酒店、晨洲生蚝、汕尾甜粿制作技艺、海陆丰稀有戏剧脸谱、汕尾麻鱼、莱屿岛、龟龄岛、得道庵、	16
一级	维也纳国际酒店【汕尾信利中央广场店】	1

汕尾城区旅游资源品质较高，包括 1 个国家 4A 级旅游景区（凤山祖庙旅游区）和 2 个国家 3A 级景区（铜鼎山旅游区、晨洲蚝乡旅游景区）。以上资源在未来旅游发展中具有较大的带动作用，可与周边区域的旅游资源连线，形成互补优势。

2. 陆丰市

陆丰市共有 84 个旅游资源体，全市占比 34.01%。其中，五级旅游资源 1 个，四级旅游资源 4 个，三级旅游资源 27 个，二级旅游资源 44 个，一级旅游资源 8 个。

表 5-9 陆丰市旅游资源评价表

资源等级	资源名称	数量/个
五级	汕尾玄武山旅游区	1
四级	陆丰皮影戏、汕尾滚地金龙、陆丰正字戏、甲子英歌	4
三级	观音岭摩崖石刻、观音岭官道遗址、浅澳海底花园旅游区、南塘华山寺、福山妈祖旅游区、甲东麒麟山景区、甲子待渡山、鳌峰村、观音山、石寨古村落、大楼古村落、马路顶林氏宗祠【忠孝祠】、金厢滨海红色旅游景区、陆丰金属雕、甲子贝雕、碣石木雕、博美妈祖信俗、博美飘色、碣石麦秆画、碣石五色狮、紫竹观道教音乐、玄武山庙会、钱鼓舞、南塘吹打乐、陆丰狮猊舞、陆丰海马酒酿造技艺、玄武山——中所街历史文化街区	27
二级	上海村外滩、汤湖村温泉、大雷岛度假村、环山古寺、后坎温泉、桥冲大塘骑楼、溪碧村、十二湖旅游区、湖东港、坎钟山古城遗址[含七圣宫]、大安农场、芹洋村、陂洋半月湾、南山古寨、黄塘嶂、清峰禅寺、定光寺、浮头村、碧霞洞、陆丰县总农会旧址、陆丰市万亩海鲈水产科技养殖产业基地、青塘乡盖仔狮、福山庙会、金厢鱿鱼、甲子八音、碣石鲤鱼灯【五岳朝天舞】、大安八兽舞、陂洋陶瓷工艺、陆丰绿境盆栽栽培技艺、东海竹雕刻技艺、博美石雕、陆丰贡案剪纸、雍烈娘娘庙会、湖东旱龙船、甲子大狮舞、陆丰皮影牛皮雕刻技术、踩高跷、甲子金漆木雕、东山陈氏正骨疗	44

	法、碣石竹马戏、姜醋卵（蛋）烹饪技艺、龙潭水库、巷口水库、张威	
一级	十二岗沙雕公园、东甘澳炮台遗址、湖东狮球王景区、湖东天后宫、清修寺、紫华观、中秋节、蛋民婚俗	8

陆丰市现有的旅游资源包括文保单位、非物质文化遗产、古村落、古遗址。相对来说人文旅游资源丰富，且资源点相对集中，适宜规划开发利用。陆丰市传统文化旅游资源突出，碣石镇的玄武山，是国家重点文物保护单位之一、国家4A级景区，应以此为重点推出“传统文化+旅游”新模式，打造以传统文化为主题的精品旅游线路。同时，陆丰要创新旅游资源观，策划开发契合市场需求的新旅游项目。

3. 海丰县

海丰县共有58个旅游资源体，全市占比23.48%。其中，五级旅游资源2个，四级旅游资源7个，三级旅游资源19个，二级旅游资源27个，一级旅游资源3个。具体情况见下表：

表5-10 海丰县旅游资源评价表

资源等级	资源名称	数量/个
五级	海丰红官红场旧址、彭湃烈士故居	2
四级	可塘珠宝交易市场、莲花山温泉度假村、西秦戏、白字戏、海丰麒麟舞、东关联安围鸟类自然保护区、莲花山	7
三级	莲花村生态旅游区、黄羌林场、新山村红色旅游区、赤坑咸水温泉、大德妈祖庙、陈炯明都督府旧址、海丰县博物馆、云莲寺、鸡鸣寺、坡平村、台农庄园、拂秋千、五福狮舞、海丰丝苗米省级现代农业产业园万亩油占米基地、虎墩金针菜、莲花山茶、马思聪、海丰县红官红场历史文化街区	19
二级	新北村、樑美楼、宋溪头村、里仁围、城隍庙、准提阁、文天祥公园、丘东平故居、金盘围、华帝古庙、彭	27

	湃、彭士禄、钟敬文、高螺村蚝田、官田寨村赤卫队联络点遗址、中华鹏大酒店、粤海明珠酒店、海丰公平八音、梅陇开市日、海丰建醮、海丰纸扎工艺、刘亚梅吞吐拳、罗山拳、陶河颜氏重阳祭祀节、莲花山云海、海丰曲班坐唱、海丰扒龙船	
一级	海丰工农革命军团队部旧址、五龙寺、冬节	3

海丰县红色旅游资源非常丰富，尤其是海丰红宫红场旧址、彭湃烈士故居是相对优良且高等级的红色旅游资源，应重点打造，培育高端文化旅游产品。此外，海丰县的旅游资源分布较为集中，具有较好的线路组合性，因此在旅游资源规划开发阶段，应注重与其他类型资源点联动（广东海丰莲花山省级森林自然公园、黄羌林场），充分利用红色、生态资源优势带动海丰县的旅游发展。

4. 陆河县

陆河县共有 55 个旅游资源体，全市占比 23.61%。其中，四级旅游资源 6 个，三级旅游资源 31 个，二级旅游资源 15 个，一级旅游资源 3 个。具体情况见下表：

表 5-11 陆河县旅游资源评价表

资源等级	资源名称	数量/个
四级	共光万亩梅园旅游景区、陆河螺洞世外梅园旅游区、共光万亩梅园旅游景区、南告民宿文化村、华发清泉谷温泉度假酒店、河田高景	6
三级	南万花海生态旅游区、北中村红色欢乐谷、白水寨瀑布、岭南客家民俗馆、观天嶂、华侨城·螺溪谷、御水湾温泉度假村、昂塘时雍楼、洋岭梯田、罗洞木偶戏、陆河擂茶制作技艺、东坑地景、陆河县激石溪革命先烈	31

	纪念园、陆河红色文化馆、聚云寺、陆河竹林生态旅游区、莲塘风景带、南天湖、神象山、墩仔寨围龙屋、陆河青梅、陆河木瓜、火山峰省级森林公园、田墩油柑产业园、鸡公髻嶂生态产业园、榕江源、石塔梅园、大新蜜橘产业园、大湾区青少年航天基地、南万茶叶产业园、观天寺·少林禅武医	
二级	五星宗祠、上护温泉、九厅十八井、正大生态农业体验园、谢非故居、陆河梅花节、陆河荷花节、陆河油柑节、河口手工帕子板制作技艺、河口营下豆腐角制作技艺、黄酒酿造技艺、南万吉象歌、欧田闹龙神庙会、陆河客家山歌、丰田鹰嘴桃产业园	15
一级	打鼓谭、元宵节、龟石凹	3

陆河县生态旅游资源丰富，被称为“中国青梅之乡”，有着广东省乃至全国最大的连片梅园，全县种植有十几万亩梅树，其中又以“共光万亩梅园”和“螺洞世外梅园”两个景区的规模最大。未来旅游发展应联合螺洞世外梅园及共光万亩梅园，以梅花为核心景观资源，打造中高档次集梅花观赏、山地运动、红色教育、滨水游憩、特色民宿体验、大型汽车露营地于一身的以梅元素为主题旅游形象和相关旅游特色产品。

5. 红海湾经济开发区

红海湾开发区共有 18 个旅游资源体，全市占比 7.29%。其中，四级旅游资源 1 个，三级旅游资源 6 个，二级旅游资源 8 个，一级旅游资源 3 个。具体情况见下表：

表 5-12 红海湾经济开发区旅游资源评价表

资源等级	资源名称	数量/个
四级	红海湾旅游区	1
三级	红海湾东尾红色文化旅游区、施公寮岛、抗日英烈陵园、田寮湖、南海寺、灯塔岛	6

二级	石鼓青枣公园、郑祖禧庙、田墘红楼、遮浪炮台、遮浪玛仔制作工艺、汕尾海盐晒制工艺、汕尾海胆、金屿岛	8
一级	石鼓村农会联络点遗址【十八洞】、君悦王子酒店、元海夕月酒店	3

红海湾经济开发区滨海旅游资源丰富。未来旅游资源应以滨海旅游资源为基础，红色旅游资源、乡村农业资源为补充，以乡村休闲、文化体验、水上娱乐、滨海度假为亮点，整合南海寺-红海湾旅游区-古炮台-龟龄岛-灯塔岛-金屿岛-施公寮岛等沿海岛屿岸线资源，进一步优化岸线功能，谋划滨海文旅项目，打响汕尾海湾海岛旅游金名片，把红海湾打造成为中国滨海休闲旅游目的地。

6. 华侨管理区

华侨管理区共有 3 个旅游资源体，全市占比 1.21%。其中，三级旅游资源 1 个，二级旅游资源 2 个。具体情况见下表：

表 5-13 华侨管理区旅游资源评价表

资源等级	资源名称	数量/个
三级	汕尾市华侨管理区北坑村	1
二级	汕尾市华侨管理区印尼果园、奎池山油柑	2

华侨管理区旅游资源数量少，资源类型较为单一，未来旅游资源规划开发时应以华侨文化、红色文化、特色农业、异域美食、歌舞表演、休闲观光、稻田景观来打造。

四、旅游资源总体评价

为便于对旅游资源进行定量评价分析，更好地反映汕尾市旅游资源的富裕度，特引入“旅游资源储量、平均品质”两个概念。

(一) 旅游资源总储量

旅游资源储量，是指一个地区的旅游资源总量的大小，由数量和等级决定，其计算公式为 $R=10*A+7*B+5*C+3*D+1*E$ 。而此次报告为汕尾市旅游资源总储量，在旅游等级上限定为五级、四级、三级、二级、一级。

计算公式： $R=10*A+7*B+5*C+3*D+1*E$

R——汕尾市总储量；

A——五级旅游资源单体数量；

B——四级旅游资源单体数量；

C——三级旅游资源单体数量；

D——二级旅游资源单体数量；

E——一级旅游资源单体数量。

本次调查采用上述计算方法，依此分别计算出汕尾市旅游资源总储量、主亚类旅游资源储量以及各县（市、区）旅游资源储量。

表 5-14 汕尾市旅游资源总储量表

等级	等级赋分	综合体数量	单体数量
五级	10	3	0
四级	7	12	10
三级	5	46	46
二级	3	26	86
一级	1	5	13
数量合计		92	155
储量		427	571
总储量		998	

(二) 主类、亚类旅游资源储量

表 5-15 汕尾市综合体主类、亚类旅游资源储量统计

主亚类		五级	四级	三级	二级	一级	储量	储量比例	储量排序	
01 地文景观	数量	—	1	5	1	—	35	8.20%	4	
	储量值	—	7	25	3	—				
0101 自然景观综合体	数量	—	1	5	1	—	35	8.20%		
	储量值	—	7	25	3	—				
02 水域景观	数量	—	4	2	4	1	51	11.94%		
	储量值	—	28	10	12	1				
0201 河系	数量	—	—	—	1	—	3	0.70%		
	储量值	—	—	—	3	—				
0202 湖沼	数量	—	1	—	1	—	10	2.34%		2
	储量值	—	7	—	3	—				
0203 地下水	数量	—	1	1	—	—	12	2.81%		
	储量值	—	7	5	—	—				
0205 海面	数量	—	2	1	2	1	26	6.09%		
	储量值	—	14	5	6	1				
03 生物景观	数量	—	3	2	—	—	31	7.26%	5	
	储量值	—	21	10	—	—				
0301 植被景观	数量	—	3	2	—	—	31	7.26%		
	储量值	—	21	10	—	—				
	数量	3	4	30	19	4	269	63.00%	1	

汕尾市文化旅游资源调查服务项目旅游资源调查报告

05 建筑 与设施	储量值	30	28	150	57	4			
0501 人 文景观 综合体	数量	3	4	23	17	3	227	53.16%	
	储量值	30	28	115	51	3			
0502 实 用建筑 与核心 设施	数量	—	—	6	2	—	36	8.43%	
	储量值	—	—	30	6	—			
0503 景 观与小 品建筑	数量	—	—	1	—	1	6	1.41%	
	储量值	—	—	5	—	1			
06 历史 遗迹	数量	—	—	7	2	—	41	9.60%	
	储量值	—	—	35	6	—			
0601 物 质类文 化遗存	数量	—	—	6	2	—	36	8.43%	3
	储量值	—	—	30	6	—			
0602 非 物质文 化遗存	数量	—	—	1	—	—	5	1.17%	
	储量值	—	—	5	—	—			
总计	数量	3	12	46	26	5	427	100.00 %	—
	储量值	30	84	230	78	5			

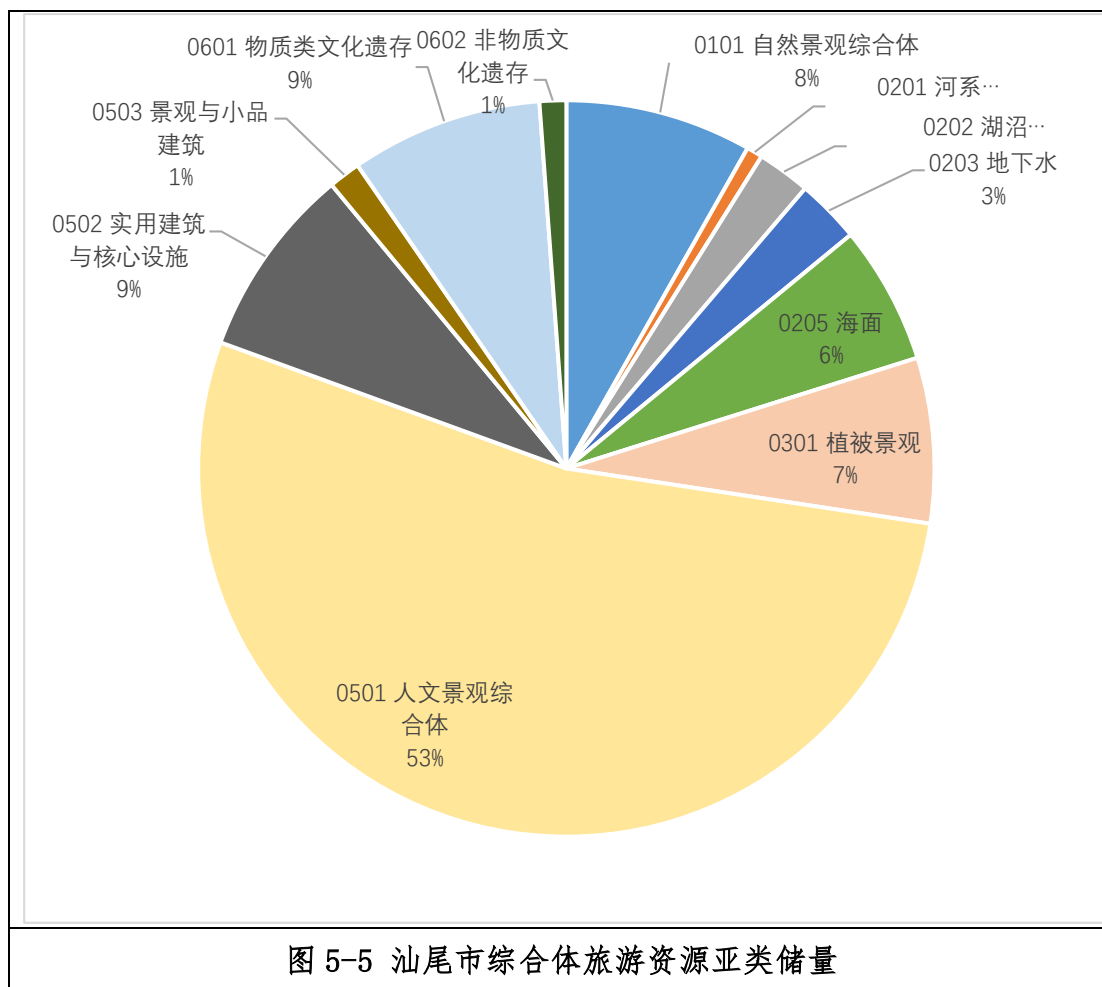
表 5-16 汕尾市单体主类、亚类旅游资源储量统计

主亚类		五级	四级	三级	二级	一级	储量	储量比例	储量排序
02 水域 景观	数量	—	—	6	8	1	55	9.63%	3
	储量值	—	—	30	24	1			
0201 河 系	数量	—	—	2	—	—	10	1.75%	
	储量值	—	—	10	—	—			
0202 湖 沼	数量	—	—	2	2	1	17	2.98%	
	储量值	—	—	10	6	1			
0203 地 下水	数量	—	—	1	3	—	14	2.45%	
	储量值	—	—	5	9	—			
0205 海 面	数量	—	—	1	3	—	14	2.45%	
	储量值	—	—	5	9	—			
03 生物 景观	数量	—	—	1	—	—	5	0.88%	7
	储量值	—	—	5	—	—			
0301 植 被景观	数量	—	—	1	—	—	5	0.88%	
	储量值	—	—	5	—	—			
04 天象 与气候景 观	数量	—	—	1	1	—	8	1.40%	6
	储量值	—	—	5	3	—			
0402 天 气与气候 现象	数量	—	—	1	1	—	8	1.40%	
	储量值	—	—	5	3	—			

汕尾市文化旅游资源调查服务项目旅游资源调查报告

05 建筑 与设施	数量	—	1	12	24	6	145	25.39%	2	
	储量值	—	7	60	72	6				
0501 人 文景观综 合体	数量	—	—	10	14	2	94	16.46%		
	储量值	—	—	50	42	2				
0502 实 用建筑与 核心设施	数量	—	1	2	10	4	51	8.93%		
	储量值	—	7	10	30	4				
06 历史 遗迹	数量	—	9	20	38	3	280	49.04%		1
	储量值	—	63	100	114	3				
0601 物 质类文化 遗存	数量	—	1	3	2	1	16	2.80%		
	储量值	—	5	9	2	5				
0602 非 物质文化 遗存	数量	—	9	19	35	1	264	46.23%		
	储量值	—	63	95	105	1				
07 旅游 购品	数量	—	—	4	5	—	35	6.13%	4	
	储量值	—	—	20	15	—				
0701 农 业产品	数量	—	—	4	5	—	35	6.13%		
	储量值	—	—	20	15	—				
08 人文 活动	数量	—	—	2	7	3	43	7.53%	5	
	储量值	—	—	10	21	3				
0801 人 事活动记 录	数量	—	—	1	1	—	17	2.98%		
	储量值	—	—	5	3	—				
	数量	—	—	1	1	—	31	5.43%		

0802 岁时节令	储量值	—	—	5	3	—			
总计	数量	—	10	46	86	13	571	100.00%	—
	储量值	—	70	230	258	13			



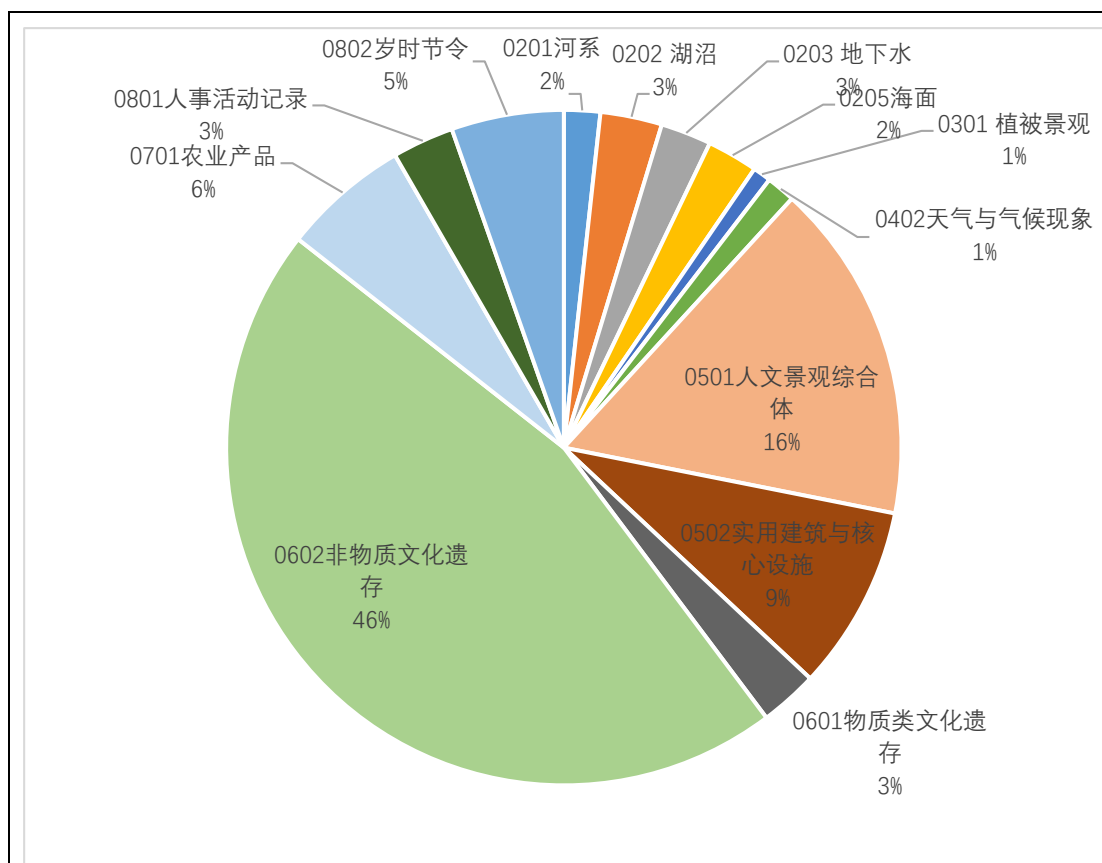


图 5-6 汕尾市单体旅游资源亚类储量

由上述图表可知，汕尾市旅游资源总储量为 998 分，包含综合体总储量 427 分和单体总储量为 571 分。根据广东省《旅游资源分类、调查与评价》分类标准，对旅游资源主、亚类的储量进行分类统计，结果表明：

1、在主类储量方面。综合体资源储量最多的主类为建筑与设施类（269 分），其次是水域景观类（51 分），接着依次为历史遗迹类（41 分）、地文景观类（35 分）、生物景观类（31 分）。天象与气候景观类、旅游购品类、人文活动类储量最低，均为 0 分；而单体资源储量最多为历史遗迹类（280 分），接着依次为建筑与设施类（145 分）、水域景观类（55 分）、人文活动类（43 分）、旅游购品类（35 分）、天象与气候景观类（8 分）、生物景观类（5 分），地文景观类为 0 分。

2、在亚类储量方面。综合体资源储量最多的亚类为人文景观综合体，接下来依次为自然景观综合体、植被景观、物质类文化遗存、海面、实用建筑与核心设施、地下水、湖沼、景观与小品建筑、非物质类文化遗存、河系；单体资

源储量最多的亚类为非物质类文化遗存，接下来依次为人文景观综合体、实用建筑与核心设施、农业产品、岁时节令、物质类文化遗存、地下水、湖沼、人事活动记录、海面、河系、植被景观。

由此可见，建筑与设施主类在汕尾市综合体和单体旅游资源中皆占有一席之地，但在亚类上，两者有着明显的不同。比如，综合体亚类以人文景观综合体为主，其次为自然景观综合体和植被景观、物质类文化遗存，实用建筑与核心设施还排在后面。而单体亚类则以非物质类文化遗存为主，其次为人文景观综合体和实用建筑与核心设施。

(三) 各县（市、区）旅游资源储量

表 5-17 汕尾市各县(市、区)旅游资源储量统计

县（区）名称		五级	四级	三级	二级	一级	总储量	储量比例	储量位序
城区	数量	—	4	8	16	1	117	10.69%	4
	储量值	—	28	40	48	1			
陆丰市	数量	1	4	27	44	8	313	33.63%	1
	储量值	10	28	135	132	8			
陆河县	数量	—	6	31	15	3	245	21.93%	3
	储量值	—	42	155	45	3			
海丰县	数量	2	7	19	27	3	248	26.32%	2
	储量值	20	49	95	81	3			
红海湾经济开发区	数量	—	1	6	8	3	64	6.19%	5
	储量值	—	7	30	24	3			
华侨管理区	数量	—	—	1	2	—	11	1.24%	6
	储量值	—	—	5	6	—			
合计							998	100.00%	—

根据上表各县（市、区）旅游资源储量分析表，可得出旅游资源储量排名分别是：陆丰市、海丰县、陆河县、城区、红海湾经济开发区、华侨管理区；四级储量最多的是陆河县和海丰县，储量较少的是华侨管理区，没有四级储量；三级储量最多的为陆丰市，储量较少的是华侨管理区。

此外，根据 2021 年汕尾市 A 级旅游景区数据显示，汕尾市拥有 5 个 4A 级旅游景区和 9 个 3A 级景区。根据表 5-18 汕尾市 A 级景区储量分析，可得出排名分别为：海丰县、城区、陆丰市、红海湾经济开发区、陆河县。华侨管理区暂无 A 级景区，排在最后一名。但与整体的旅游资源储量相比，部分县（市、区）是属于中间或者靠后的位置。如 A 级景区储量位于第二的汕尾城区在整体的旅游资源储量中是位居第四名，拥有 1 个 4A 级旅游景区和 2 个 3A 级旅游景区，说明汕尾城区虽然旅游资源相对其它县（市、区）较少，但是品质高且开发价值大。

表 5-18 汕尾市 A 级景区储量统计

县（市、区）	名称	等级	数量	储量值	总储量	储量位序
海丰县	莲花山温泉度假村	四级	2	14	24	1
	海丰红宫红场旧址·彭湃烈士故居红色旅游景区	四级				
	莲花村生态旅游区	三级	2	10		
	新山村红色旅游区	三级				
城区	汕尾凤山祖庙旅游区	四级	1	7	17	2
	铜鼎山旅游区	三级	2	10		
	晨洲蚝乡旅游景区	三级				
陆丰市	玄武山旅游区	四级	1	7	17	3
	福山妈祖旅游区	三级	2	10		
	金厢滨海红色旅游景区	三级				
	汕尾市红海湾旅游区	四级	1	7	12	4

红海湾经济 开发区	红海湾东尾红色文化旅游 区	三级	1	5		
陆河县	陆河螺洞世外梅园旅游区	三级	2	10	10	5
	南万花海生态旅游区	三级				
华侨管理区	—	—	—	—	—	6

(四) 旅游资源平均品质分析

汕尾市旅游资源平均品质分析，是指汕尾市旅游资源的品质程度，并由各
级别所占比例决定，即用总储量与入级旅游资源体总量的比值来衡量。平均品
质的计算公式： $Q=R/S$

Q——平均品质；

R——汕尾旅游资源总储量；

S——入级旅游资源体总量。

由下表 5-19 得知，汕尾市入级旅游资源体总量为 247，根据储量公式
 $R=10*A+7*B+5*C+3*D+1*E$ 计算得出汕尾市的总储量 R 为 998，平均品质为
4.04。其中，各县（市、区）的 R 值与 S 值不尽相同，平均品质主要由县
（市、区）中资源等级所占比例决定，故不同县（市、区）的旅游资源平均品
质存在一定差异。

表 5-19 汕尾市各县（市、区）旅游资源总储量与平均品质综合评价表

县（区）名称	入级旅 游资源 数量 (S)	储量值 (R)	占全市 总储量 比例	平均品 质 (Q)	与全市平 均品质比 较
汕尾市	247	998	—	4.04	—
城区	29	117	11.72%	4.03	-0.01
陆丰市	84	313	31.36%	3.73	-0.31
陆河县	55	245	24.55%	4.45	0.41
海丰县	58	248	24.85%	4.28	0.24

红海湾经济开发区	18	64	6.41%	3.56	-0.48
华侨管理区	3	11	1.10%	3.67	-0.37

其中，平均品质最高的为陆河县（平均品质 4.45），其次是海丰县（平均品质 4.28），接着是城区（平均品质 4.04），其他依次为陆丰市（平均品质 3.73）、华侨管理区（平均品质 3.67）、红海湾经济开发区（平均品质 3.56）。

汕尾市旅游资源平均品质为 4.04，城区、陆河县和海丰县的旅游资源平均品质高于全市平均品质。陆丰市、红海湾经济开发区、华侨管理区的旅游资源品质均低于全市平均品质，说明汕尾市旅游资源品质相对不足，在整体上仍有较大的提升空间。

此外，各县（市、区）的旅游资源储量与品质存在非线性相关关系。以陆丰市和陆河县为例，在储量上陆丰市在汕尾市所有县（市、区）中位列第一，与全市平均品质比较值却为-0.31。陆河县在储量上排名第三，却在平均品质、与全市平均品质比较值上位列第一。细研原因，陆丰市储量值较大，但各资源等级在数量上却分布失衡——陆丰市五级资源 1 个，四级资源 4 个，三级资源 27 个，二级资源 44 个，一级资源 8 个。而平均品质位列第一的陆河县，有四级旅游资源 6 个，三级资源 31 个，二级资源 15 个，一级资源 3 个。由此可知，汕尾各县（市、区）不同等级旅游资源之间，在开发过程中存在较大的不均衡性，各县（市、区）对当地旅游资源开发还有待进一步完善，入级旅游资源亦有待提升。

（五）旅游资源总体特征

根据上述的综合分析，可归纳出汕尾市旅游资源具有两大特点：

1. 旅游资源较为丰富

在旅游资源数量方面，汕尾全市旅游资源总数为 247 个，其中综合体有 92 个，单体有 155 个；在旅游资源类别上，综合体旅游资源包含 5 个主类、11 个亚类；单体旅游资源包含 7 个主类、14 个亚类。可见，汕尾资源在数量、类型上都较为丰富，资源组合程度较高。同时，汕尾市旅游资源在类型以红色文

化、特色村镇为主导，整体呈现出以人文旅游资源为主，自然资源为辅的趨勢。

2. 旅游资源开发潜力较大

汕尾市旅游资源平均品质为 4.04，而有 1/2 的县（市、区），其旅游资源品质低于全市平均品质（4.04），则说明汕尾市旅游资源品质在整体上仍有较大的提升空间。在等级结构上，综合体和单体的五级旅游资源总存储量为 30 分，四级旅游资源总存储量为 154 分，三级旅游资源总存储量为 460 分，二级旅游资源总存储量为 336 分，一级旅游资源总存储量为 18 分。这表明汕尾市旅游资源中以三级旅游资源为主，二级资源和四级资源为次，其资源开发具有较大潜力。

五、旅游资源空间组合评价

汕尾市各县（市、区）旅游资源各具特色：城区主打历史文化与城市旅游，海丰县以红色旅游、乡村旅游为特色，陆河县以山地森林、生态旅游为代表，陆丰市有丰富的山海风光和渔港小镇，红海湾经济开发区围绕滨海运动、康养旅居为主题开发旅游，华侨管理区以休闲农业为主题发展旅游。

汕尾市目前旅游资源分布较为均衡，一是表现在空间地理上的均衡，二是类型上的均衡，除滨海资源外，还有山地湖泊湿地温泉村落等优秀资源。其中，滨海资源主要分布于红海湾、陆丰市以南，是汕尾市滨海旅游发展的龙头，与城区的滨海旅游资源形成良好联动；山地生态资源主要集中分布于陆河县、海丰县以北；乡村田园资源主要集中于陆河、海丰县、陆丰市与华侨管理区。

六、旅游资源存在问题

（一）类型与级别：类型面不全、高等级不足

汕尾市旅游资源类型覆盖面不全、高等级不足。根据《广东省旅游资源分类表》，旅游资源主类为 8 种，汕尾旅游资源占 8 种；亚类 23 种，汕尾占 15 种；基本类型 127 种，汕尾占 55 种，比例仅为 43.31%。汕尾市旅游资源主要集中在建筑与设施（41.70%）、历史遗迹（31.98%）2 种主类，而地文景观、

水域景观、旅游购物品、人文活动和生物景观、天象和气候景观 6 种主类合计只占 26.32%。从单体资源等级来看，汕尾旅游资源单体 155 种，三级资源占 29.68%，四级资源仅有 10 种，占 6.45%，二级资源有 86 种，占比 55.48%，一级资源有 13 种，占比 8.39%。从综合体资源类型来看，旅游资源综合体 92 种，三级资源 46 种，占比 50%，四级资源 12 种，占比 13.04%，五级资源 3 种，占比仅为 3.26%，二级资源 26 种，占比 28.26%，一级资源 5 种，占比 5.43%。分析结果表明，汕尾旅游资源类型覆盖面不全，人文旅游资源类型较为丰富，自然旅游资源类型相对单一。汕尾高级别旅游资源不足，对国内游客吸引力存在一定局限性。

（二）分布与供给：集聚度不高、供给较单一

汕尾旅游资源空间结构整体上较为松散，资源散布于各个县区，联动整合开发力度不够，产业集聚效应不显著。旅游资源供给体系中遗产类资源单一，传统文化资源活化不足，缺乏顺应市场消费潮流的新产品和新业态。汕尾拥有得天独厚滨海旅游资源、丰厚的文化底蕴、四季宜游宜养的气候条件，滨海旅游资源丰富、类型多样。汕尾有些滨海旅游资源是独一无二的，要以创新的思维、宏观的视野来做好汕尾滨海旅游文化资源的开发与运作，如何创新发展滨海旅游新业态，形成特色鲜明的滨海旅游精品线路，实现旅游发展全域化、旅游供给品质化、旅游效益最大化是亟需深思和探索的方向。汕尾的传统特色村落亦具有鲜明特色，由于缺少旅游资源统筹规划开发等原因，其资源优势尚未得到彰显。未来可通过乡村旅游品牌联合打造、特色乡村旅游线路设计等手段发挥旅游资源集聚优势，推动传统村落、历史建筑、文物古迹、非物质文化遗产等文化资源融入乡村文化振兴和美丽乡村建设中。

（三）规划与开发：新产品、新业态尚在雏形

新业态、新产品需深入挖掘，文旅融合竞争力有待提升。汕尾特色旅游资源的文化内涵还未得到有效挖掘，比如宗教文化主题、海上运动主题、红色资源、生态资源等，还未能与旅游产业形成有效联动。新产品、新业态的培育尚在雏形，旅游消费有待进一步转型升级。坚持以市场为导向，以文化资源为载体，以创意为手段，来策划项目，尤其要策划好滨海旅游文化的核心项目，从

而来拉动其它旅游项目，发挥与旅游产业的联动优势，加快旅游资源开发进程，逐步形成产业联动优势，形成产业的集群发展，推动汕尾旅游的大发展。

（四）保护与运营：数字化、专业化亟待加强

在“互联网+”加速与产业融合背景下，无论对于政府机构还是文旅企业，数字化转型的尝试与探索都应提上日程。在旅游资源保护方面，汕尾的文旅资源数字化及其保护利用之路仍需积极探索。比如可考虑在文旅资源统计、数字化展示利用、文旅资源保护及文物研究等方面进行拓展，以期在技术标准、工艺路线和成果规范方面进行创新，力求发挥示范应用价值。在旅游资源产品运营方面，平台化、专业化还需重点加强。可考虑在数字基建、数字运营、数字体验等方面开展工作。应以数字化思维洞察用户，用好新媒体平台，借助新技术手段，创作优质内容反复触达目标用户，形成复购效应、口碑效应。比如，充分利用小程序生态来培养自有用户，并打通线上和线下用户，形成数字化用户矩阵，以期更精准地进行用户营销和分析，实现线上流量到线下“留量”的转化。

第六章、资源保护、开发与管理建议

一、旅游资源保护建议

（一）建立“常态化保护”机制

在市、镇街、村落社区对旅游资源全面调查的基础上，严格区分遗产类（包括自然遗产与文化遗产，其中文化遗产类又包括物质文化遗产、非物质文化遗产）与非遗产类、自然生态类与人工创造类资源，按照资源本体及环境状况加以分级（一级、二级、三级、四级、五级资源，县-市-省-国家资源）、分类（地文景观、水域景观、建筑与设施景观、历史遗迹、旅游购物品、人文活动，特色村镇、节庆节事等）、分区（行政区、特色片区，核心区、缓冲区、游憩区，景观视线控制区、建设范围控制区）进行保护监管，常态巡查（如文物的周、月巡查制），进一步加强对旅游资源、遗产类生态类旅游资源、核心区旅游资源的保护监管、常态巡查，划定文化遗产、生态系统保护范围，提出

建设用地方案，展开发展规划策划，在守住文物保护紫线与生态保护红线的基础上，推动资源开发利用。例如，古村镇需要加强传统宗祠、古民居及风水格局保护，非遗需要加强记录、展示、传承保护，自然生态区、自然风景区需要在核心区、缓冲区、游憩区划分基础上，加强核心区保护。

（二）遵循“利用中保护”原则

一是加强旅游资源监管主体、业主主体、运营平台主体、经营主体之间的协同，清晰各自权利、义务、责任，建立健全协同机制将保护与利用有机融为一体。

二是加强旅游资源本体保护、旅游产品变体发展、文创品衍体衍生的一体化发展，重点加强遗产类旅游资源的调查研究、规划策划、建设运营、营销推广，因地制宜、分类施策开发精品文旅产品及服务，创意文旅 IP，衍生文创产品，特别是推动建筑类、民俗类遗产资源的有效活化利用，发展非遗馆、纪念馆、文化文创馆、科普馆、展览馆、图书馆、体验馆，乃至主题民宿客栈、餐馆商店等，并推动非遗文化融入场馆、街区、景区、校园、节日，如古村镇传统宗祠及古民居（如金盘围、樑美楼）的空间。

三是加强古建筑风貌及聚落格局的“护旧如旧、修旧如旧、建新如旧”保护利用，力求在保护中开发利用，在开发利用中保护，达到双赢，如大楼古村落、鳌峰村建筑群除宗祠主体建筑的“护旧如旧、修旧如旧”外，其中临近崩塌的古民居则可以“建新如旧”，当然要保持村落原有风水格局，包括围屋、街巷、风水塘或池等。

（三）推广“数字化保护”方式

在对旅游资源分类、分级、分区的基础上，重点加强三级以上或省级以上旅游资源特别是文化遗产（物质文化遗产与非物质文化遗产）与物质类文化遗存（如石寨古村落），包括古镇古村（如南山古寨、墩仔寨围龙屋等）、非遗（如民间技艺、民俗节庆、民俗活动）、古寺庙（如玄武山、南海寺）、地理标志产品（如陆河青梅、陆河木瓜、海丰虎嘍金针菜）等物质、非物质文化遗产资源，以及物质类文化遗存、地标产品的数字化保护，市或区政府文旅部

门牵头，以文字、图片、绘画、视频甚至建模等多样形式搭建资源数据库，形成数据共享平台，加以保存、展示、推广。

二、旅游资源开发与管理建议

（一）从大局着手，避免同质化竞争

面对相同的地质背景，差不多的自然景观，我们要重点深挖其独特与唯一性，那样景点才有生存的空间与竞争力，要避免同质化竞争(同质化竞争是指同一类系列的不同品牌的产品在外观设计理化性能、使用价值包装与服务、营销手段上相互模仿以至产品的技术含量、使用价值逐渐趋同的现象)。对于一些平凡的景点，要多挖掘与其相关地质背景地貌、生物景观气候及人文资源让景点平凡而不平庸。而对于人文类景观较为突出的地区，也要深挖相关自然资源让观光之余也可作为科研、科普之地。总之，自然资源要与人文资源互相弥补，互为映衬。

（二）塑造文旅龙头品牌提升城市形象

以国家 5A 旅游景区、国家级公园、国家文化产业园区为目标，在文化旅游、生态旅游、滨海旅游等领域，分别围绕红宫红场旧址纪念馆-彭湃故居景区、螺洞世外梅园、品清湖、红海湾旅游区等创新文化整合相关资源打造城市文旅龙头品牌，提升汕尾作为“中国民间文化艺术之乡”“中国最具魅力城市”“中国最具投资价值旅游城市”“中国现代旅游新地标”“中国水鸟之乡”“中国青梅之乡”的城市文旅形象，助力汕尾打造成为中国滨海休闲旅游最佳目的地。

（三）打造产业融创升级与集聚发展平台

基于农文旅创、商文旅创、服（服务业）文旅创融合创新集聚发展趋势，积极依托四级-五级资源、国家 3A-4A 级景区，以及交通节点，从“行业产业+文旅”融合创新到“文旅+产业行业”集聚发展趋势出发，打造融合产业服务平台，形成“中心服务+外围生产”的产业发展格局，推动城市经济产业特别是消费经济、服务经济围绕文旅休闲平台集聚集群发展，如陆河青梅文化产业园区与青梅文化产业、海丰丝苗米省级现代农业产业园万亩油占米基地与大米加工

产业、以及汕尾中央商务区品清湖片区、陆丰市沙滩体育公园建立与现代服务业等。

（四）推动文化和旅游深度融合与协同发展

针对城市居民、外来务工人员、商务人员、教培研学市场需求，除政府大力举办、完善公益性文体设施场馆外，以财政奖补方式鼓励事业、企业单位乃至个体工商户积极挖掘活化本行业产业资源，展示弘扬行业产业文化、科技，如农业、工业、商业、现代服务业等行业产业资源及文化，建设非遗传承中心、非遗馆、文化文创馆、展览馆、科普馆、图书馆、生活体验馆、体育馆等文体设施，并优化环境，配套基本的旅游休闲公共配套与服务要素，打造或提升国家 A 级景区，如白字戏非遗传承中心、红海湾帆船运动基地等，不仅引领行业产业融合升级，而且利用旅游消费现场体验的特点使文化传播和认知具有更强的真实感和趣味性，增加人们对文化的接受度和认可度，培育充满活力的文化消费市场，形成新的文化消费增长空间。通过借鉴旅游业成熟的产业思维和市场观念，全面提升文化产业创新能力和核心竞争力，促进汕尾文化产业转型升级。

（五）因类施策发展特色专项文旅精品

面向文化体验旅游、红色教育旅游、教培研学旅行、商务休闲、旅游度假、生态旅游等专业目标市场，因地制宜、分类施策积极开发可以挖掘提升的滨海资源、海岛资源、红色文化资源、历史文化资源、特色小镇资源及非遗资源，以及后来居上可持续发展的森林生态资源、温泉养生资源等专题专项旅游资源，发展专题专项旅游单项产品、线路产品，如红色初心旅游产品、活力汕尾旅游产品、科普研学旅游产品等，以及特色村镇之旅、非遗之旅、冬养汕尾之旅、22.5° 蓝色海湾休闲之旅、森林生态度假游憩之旅等，凸显汕尾古镇古村游、非遗游、滨海度假游、森林生态休闲游等方面的特色亮点。推进合理开发海岛资源，打造海上运动项目，创新海上旅游产品供给；打造红色旅游精品线路，提升红色旅游演艺水平，科技赋能红色旅游发展；推出“沉浸式互动体验”产品，优化虚拟体验；加快发展康养旅游，擦亮“冬养汕尾”品牌。

（六）提升文旅休闲“夜经济”活力

以汕尾市古村镇（如石寨古村落、大楼古村落）、街区（如海丰红色文化街）、滨水休闲区（如品清湖、红海湾）等作为夜经济空间载体，有序延长城市夜经济消费时间，营造城市夜间文旅休闲集聚消费场地，打造“夜宴”餐饮品牌、“夜游”慢行线路、“夜赏”城市节点、“夜购”消费商圈、“夜旅”特色景区、“夜演”视听剧苑、“夜健”体育休闲、“夜品”文化场馆、“夜读”学习书吧、“夜宿”精品客栈酒店等夜经济工程，融入美食、小吃、非遗、文创、国潮、娱乐、游乐等新兴业态，加强政策配套，保证消费有秩序、营业有底线，创造汕尾文旅休闲消费夜经济多元业态，打造夜间经济示范区点，点亮汕尾夜间旅游，推动汕尾夜间旅游高质量发展。

（七）构建线下线上“文旅”融合数字化图谱

在疫情影响下，各行各业纷纷“上云用数赋智”，推动数字化转型。汕尾旅游也要抓住机遇，积极推动数字化升级，提升各地景区智能化水平，增强游客体验感、参与感、融入感。比如，景区利用大数据等新技术、新运用，促进升级改造票务系统，使用提前预约、线上购票、语音导览、加大运力调配等非接触方式购票和健康游览；利用人工智能技术打造智能语音导览、智能遨游车等功能，提供旅游线上场景服务，提升游客旅游体验；将人脸识别、刷脸支付等应用于线下各个场景；积极发展直播旅游、直播带货等等。由政府或行业协会或龙头企业牵头加强线下“行业产业+文旅创”的形象窗口服务中心建设，以及线上智慧服务平台建设；并以区域或地方龙头品牌为引领，展开基于地方品牌的整合营销。从全域旅游及整合营销角度出发，在未来文旅产业的整体构建中从规划建设产业导入到运营中，带来一个线上线下场景的构建，打造文旅和旅游融合数字化图谱。

（八）建立旅游资源产品开发分级监管及服务机制

在汕尾市及各区县对旅游资源普查的基础上，建立对旅游资源产品开发的分级监督管理与服务引导机制。建议汕尾市四级、五级旅游资源开发由市层面主导并给予支持，除由市发改部门审批外，还要向市有关部门特别是文旅部门征求意见并报备；三级旅游资源开发由区、县层面主导并给予支持；一级、二

级，以及未入级旅游资源可由镇、街层面主导并给予支持；以避免旅游资源无序开发与重复建设，形成旅游产品发展的梯度格局及差异化发展。

（九）建立产权清晰、合作协同的高效管理机制

在普查调研的基础上，进一步理顺各类旅游资源及土地的产权归属（国家、集体、私人），特别是古村古镇传统宗祠及古民居资源，清晰产权主体，以推动旅游资源的分类、分级、分区有效保护利用；在产权清晰的基础上，由产权主体设立平台公司组织开发，如大楼古村落，或引入产业资本、企业主体作为平台公司统一运营，如下埔村；在平台运营公司的基础上，依据旅游资源综合体（如古村镇）规划发展方向，实行负面清单制，招商引资专业公司或商户展开具体项目产品及服务开发，形成专业化、特色化、精品化文旅体产品及服务；推动政府监管主体、业主产权主体、平台运营公司、经营专业户协同合作，形成共创、共建、共享发展格局。

（十）保护优先，注重传承，走可持续发展道路

如今旅游业的发展已经不再像过去一样以破坏旅游环境、牺牲旅游资源为代价而换取短期的经济效益，而是注重旅游资源的可持续发展。丰富的滨海风光、山地生态、革命史迹、宗教人文、独具特色的潮汕文化、闽南文化、广府文化、客家文化的交汇地都是汕尾引以为傲的资本。汕尾文化旅游资源的开发必须坚持以保护为先，兼顾文化传承，依法进行开发建设和管理，规范景区建设，合理有效的利用旅游资源，实现旅游资源的可持续利用和发展。另外政府也应加大宣传力度，向市民和游客普及保护资源的意义，只有当游客、市民共同承担起保护景区的责任，旅游资源才能更好地发挥其社会效益。

附件一 汕尾市旅游资源汇总表

调查时间	2021年12月1日至2022年2月25日
行政位置	广东省汕尾市
A. 调查区基本资料	
<p>调查区概况(面积、行政区划、历史沿革、人口等,控制在200字以内)</p> <p>面积:行政区域管辖面积为4865.05平方千米。</p> <p>行政区划:汕尾市辖1区、2县,代管1市,另设2个管理区或功能区(1个区:城区;2个县:海丰县、陆河县;1个代管市:陆丰市;2个管理区或功能区:汕尾红海湾经济开发区、汕尾华侨管理区)。</p> <p>人口状况:根据第七次全国人口普查公报结果,2020年11月1日零时汕尾市常住人口为2672819人;全市常居人口与2010年第六次全国人口普查的2870125人相比,十年共减少197306人,下降6.87%;全市常居人口中,男性人口为1384574人,占51.80%;女性人口为1288245人,占48.20%。</p>	
<p>调查工作过程(工作程序和调查重点,提交的主要文件、图件,控制在200字以内)</p> <p>本次旅游资源调查工作共分为前期准备阶段、资源普查阶段、成果编制阶段以及评审验收阶段四个阶段,调查范围为汕尾市所辖的1个区:城区;2个县:海丰县、陆河县;1个代管市:陆丰市;2个管理区或功能区:红海湾经济开发区、汕尾华侨管理区。调查重点对象为旅游资源富集区域内的旅游资源单体以及文旅融合集聚点、在旅游新业态开发和促进产业融合方面具有较大潜力的旅游资源单体,最终形成以下调查成果。</p> <ol style="list-style-type: none"> 1、汕尾市文化旅游资源调查报告 2、汕尾市文化旅游资源汇总表 3、汕尾市文化旅游资源信息采集表 4、汕尾市文化旅游资源调查表 	
<p>调查区旅游开发现状及前景(总体情况、产业地位、旅游开发潜力、开发利用方向,控制在500字内)</p> <p>汕尾市目前旅游资源的开发以观光游览为主,资源分布较为均衡,一是表现在空间地理上的均衡,二是类型上的均衡,除滨海资源外,还有山地湖泊湿地温</p>	

泉村落等优秀资源。其中，滨海资源主要分布于红海湾、陆丰市以南，是汕尾市滨海旅游发展的龙头，与城区的滨海旅游资源形成良好联动；山地生态资源主要集中分布于陆河县、海丰县以北；乡村田园资源主要集中于陆河、海丰县、陆丰市与华侨管理区。

近年来，汕尾多条旅游线路获得广东省乡村旅游精品线路的荣誉。汕尾旅游业游客接待量和旅游总收入呈逐年上升的趋势。2019 年全市共接待游客 971.50 万人次，同比增长 4.7%，旅游总收入达到 172.58 亿元，增长 6.6%，其中国际旅游外汇收入 3996.32 万美元。2020 年受新型冠状病毒疫情影响，全市接待游客量与旅游总收入有所下降，但仍有 505.44 万人次，创收 69.02 亿元。截至 2021 年 12 月，全市共有国家 A 级旅游景区 14 家，其中 4A 级旅游景区 5 家，3A 级旅游景区 9 家。

根据《汕尾市旅游资源调查报告》，可以归纳出汕尾市旅游资源的两大特点：一是从旅游资源的规模数量来看，汕尾全市旅游资源总数为 233 个，其中综合体有 87 个，单体有 146 个；在旅游资源类别上，综合体旅游资源包含 5 个主类、11 个亚类；单体旅游资源包含 7 个主类、14 个亚类。可见，汕尾资源在数量、类型上都较为丰富，资源组合程度较高。同时，汕尾旅游资源在类型以红色文化、特色村镇、宗教文化为主导，整体呈现出以人文旅游资源为主，自然资源为辅的趋势。其中建筑与设施类旅游资源数量、品质优势明显。

二是从旅游资源的等级质量上看，汕尾市旅游资源平均品质为 4.07。全市旅游资源品质在整体上仍有较大的提升空间。在等级结构上，五级旅游资源总数合计占比 1.29%，四级旅游资源总数合计占比 9.44%，三级旅游资源总数占比 38.20%，三级旅游资源规模占较大优势，这表明汕尾市的优良级旅游资源开发潜力较大。

B. 各层次资源类型统计

层次	数量 (类)	调查区	
		实际数量 (类)	占比 (%)
主类	8	8	100%
亚类	23	15	65.22%

基本类型	127	55	43.31%
C. 各主类、亚类资源数量统计			
类型	实际数量 (个)	占调查区比例(%)	
01 地文景观类	7	2.83%	
0101 自然景观综合体	7	2.83%	
0102 地质与构造形迹	0	—	
0103 地表形态	0	—	
0104 自然标记与自然现象	0	—	
02 水域景观	26	10.53%	
0201 水系	3	1.21%	
0202 湖沼	7	2.83%	
0203 地下水	6	2.43%	
0204 冰雪地	0	—	
0205 海面	10	3.00%	
03 生物景观	6	2.43%	
0301 植被景观	6	2.43%	
0302 野生动物栖息地	0	—	
04 天象与气候景观	2	0.81%	
0401 天象景观	0	—	
0402 天气与气候现象	2	0.81%	
05 建筑与设施	103	41.70%	
0501 人文景观综合体	75	30.36%	
0502 实用建筑与核心设施	25	10.12%	
0503 景观与小品建筑	3	1.21%	

汕尾市文化旅游资源调查服务项目旅游资源调查报告

06 历史遗迹	79	31.98%					
0601 物质类文化遗存	14	5.67%					
0602 非物质类文化遗存	65	26.32%					
07 旅游购品	9	3.64%					
0701 农业产品	9	3.64%					
0702 工业产品	0	—					
0703 手工工艺品	0	—					
08 人文活动	15	6.07%					
0801 人事活动记录	5	2.02%					
0802 岁时节令	10	4.05%					
D. 各级资源单体数量统计							
单位：个							
等级	总数	优良级资源			普通资源		未获等级
		五级	四级	三级	二级	一级	
数量	155	—	10	46	86	13	—
汇总		56			99		—
占调查区比例 (%)	100%	—	6.45%	29.68%	55.48%	8.39%	—
E. 各级资源综合体数量统计							
单位：个							
等级	总量	优良级资源			普通级资源		未获等级
		五级	四级	三级	二级	一级	
数量	92	3	12	46	26	5	—
汇总		61			31		—
占调查区比例	100%	3.26%	13.04%	50.00%	28.26%	5.43%	—

汕尾市文化旅游资源调查服务项目旅游资源调查报告

(%)							
F. 调查组主要成员							
序号	身份	姓名	单位职务职称		专业	分工负责	
1	组长	黄宜良	总经理		企业管理	总负责人	
2	成员	罗尚熹	规划师		城市规划	调研组长	
3	成员	严放	策划师		旅游管理	图件制作	
4	成员	彭冠华	规划师		旅游研究	资料收集	
5	成员	周麒	规划师助理		旅游管理	调查员	
6	成员	何铭谦	规划师助理		城乡规划	调查员	
总计	6人	组长	1人	副组长	1人	成员	4人
G. 主要技术存档材料							
文字资料 (出版物、 内部资料)	序号	名称					
	1	汕尾市物质文化遗产建设名录、项目代表性传承人一览					
	2	国家地理标志产品					
	3	《汕尾市风情记录》叶良方/著					
	4	《海防名城碣石卫》叶良方/著					
	5	《海陆丰历史文化丛书》-广州·广东人民出版社					
	6	《海丰县全域旅游发展规划（2021-2030）》（征求意见稿）					
	7	《海丰大湖休闲滨海小镇（含赤坑温泉）旅游总体规划》					
	8	《海丰县城中心区域旅游详细规划（2014-2025）》					
	9	《国际重要湿地东关联安围分区生态旅游概念性规划（2014—2025）》					
	10	《汕尾红海湾滨海运动小镇发展建设规划》					
	11	《陆丰市玄武山-金厢滩风景名胜区总体规划（2009—2020）》					
	12	《广东陆丰金厢镇文旅综合项目规划》					
13	《陆丰市旅游发展总体规划（2018-2035）》						

汕尾市文化旅游资源调查服务项目旅游资源调查报告

	14	《碣石玄武山旅游发展总体规划（2021-2035）》	
	15	《陆河县全域旅游发展规划（2018-2025）》（定稿）	
	16	《海陆丰革命老区振兴发展规划（征求意见稿）》	
	17	《陆丰市文广旅体局关于文化和旅游融合发展情况调研报告》	
	18	《汕尾市城区旅游发展总体规划（2017-2025）》	
	19	2015-2020 年统计公报、政府工作报告等	
		
调查记录 (采访记录、 测试数据)	序号	名称	
	1	汕尾市旅游资源筛选原则	
	2	汕尾市旅游资源调查工作安排表	
	3	汕尾市旅游资源调查工作方案	
		
调查图件 (原始地 图、实际资 料图)	序号	名称	
	1	汕尾市卫星影像图	
	2	汕尾市行政区划地图	
		
影像资料	序号	名称	
	1	详见汕尾市旅游资源调查表	
		
填表人	罗尚熹	联系方式	单位: 广东三新旅游规划有限公司 电话: (020) 62378303 电子邮箱: 1603634158@qq.com 填表日期: 2022 年 2 月 25 日
<p>注释:</p> <p>1. 调查区名称: 调查小区或总体调查区域的实际名称。</p> <p>2. 行政位置: 填写调查区所在地的行政归属, 从高到低填写行政区域名称, 最低到乡(镇)一级。</p> <p>3. 影像资料: 包括实景照片和视频</p>			

