

# 汕尾市物流专项规划 (2021-2035 年)

二〇二二年十一月

# 目 录

<b>第一章 发展基础</b> .....	<b>1</b>
第一节 物流产业现状及发展评估 .....	1
第二节 发展条件与有力机遇 .....	3
第三节 趋势与市场格局变化 .....	4
<b>第二章 总体要求</b> .....	<b>5</b>
第一节 规划概况 .....	5
第二节 规划策略 .....	5
第三节 发展目标 .....	7
<b>第三章 构建市域大物流流通总体格局</b> .....	<b>8</b>
第一节 全面形成构建汕尾总体物流布局体系 .....	8
第二节 重点推动三大物流基地建设 .....	9
第三节 加快推进五大物流中心建设 .....	13
第四节 全域建设多处配送中心 .....	14
第五节 全面构建镇村物流配送点 .....	15
<b>第四章 重点构建中心城区物流布局体系</b> .....	<b>16</b>
<b>第五章 切实落实十二大行动计划</b> .....	<b>18</b>
第一节 扩容建设多个重要港口物流区 .....	18
第二节 推进产业园区物流配套工程建设 .....	19
第三节 重点建设现代综合商贸物流网络 .....	20
第四节 加快建设现代生鲜冷链物流工程 .....	21
第五节 启动保税物流园区建设工程 .....	22
第六节 完善城乡配送物流网络 .....	23
第七节 整合提升市域物流网点 .....	24
第八节 积极培育物流龙头企业 .....	25

第九节 健全市域应急物流体系 .....	26
第十节 培育发展智慧物流体系 .....	27
第十一节 建立物流防疫制度 .....	28
第十二节 发展电子商务配套工程 .....	30
<b>第六章 规划实施保障 .....</b>	<b>30</b>
第一节 制定物流产业发展工作方案 .....	30
第二节 强化物流产业发展政策研究 .....	31
第三节 积极推动物流产业区域合作 .....	31
第四节 建立城市物流发展领导机构 .....	31
第五节 加强物流产业招商引资工作 .....	32
第六节 引导加强物流行业协会建设 .....	32
<b>第七章 近期建设计划 .....</b>	<b>32</b>
<b>附图</b>	

# 第一章 发展基础

## 第一节 物流产业现状及发展评估

近年，汕尾市物流规模稳定增长，但增速缓慢，低于多个周边城市；同时，市内发展不平均。

2014-2020年，汕尾市物流总值从441.24亿元增加至525.79亿元，年均增长率为3.19%，低于汕尾市同时期GDP9.46%的年均增速和第三产业18.01%的年均增速。

中心城区、海丰和陆丰历年物流总值规模较大，2020年物流总值分别占汕尾市物流总值的22.10%、34.55%和32.77%。在增长速度方面，华侨管理区物流总值2014-2020年年均增速最快，达到20.85%，远高于汕尾市整体水平，发展较快。

在粤东四市中，汕尾市物流总值规模偏低；2014-2020年物流总值的年均增速仅比揭阳市高。在粤港澳大湾区城市中，2014-2020年汕尾市物流总值年均增长率3.19%，粤港澳大湾区城市平均年增速5.54%，其年均增速略低粤港澳大湾区城市平均年增速。

汕尾市物流辐射能力有所提升，但仍处于较低位置；整体以公路运输为主，港口发展稳定；以工业品物流为主，农产品物流比重逐步上升。

2015-2020年，汕尾市物流辐射力从2015年的0.54上升至2017年和2018年的0.55，后下降至2020年的0.44。2020年，在粤东四市中，汕尾市物流辐射力较弱，位于第三位，

仅比揭阳强；与粤港澳大湾区主要城市比较，汕尾市物流辐射力位于第五位，物流辐射力较弱。

2020年，汕尾市货运总量为2261万吨，其中，公路货运量为2252万吨，占全部货运量的99.60%，港口货物吞吐量为1295万吨。

2020年，汕尾市物流总值以工业品物流为主，占物流总值的64.92%。

2014-2020年，汕尾市物流总值中各组成部分的比例变化比较明显，工业品物流比例下降约6个百分点，邮电物流比例下降约0.5个百分点，农产品物流比例增长约6个百分点。

**物流企业网点不足；业态分布不均衡；本地企业规模较小；服务层次偏低；服务对象局限。**

汕尾市现状有约63家物流企业，约118个营业网点。与汕尾相邻的惠州、深圳则达到960个、8216个。现状物流企业和营业网点数量少，居于省内沿海城市末端。

现状118个物流网点中，以快递业、运输业网点为主，两者网点数分别有57个和43个，分别占48.31%和36.44%。陆丰市、陆河县主要为快递企业，中心城区、海丰县物流业态相对较丰富。

现状62家物流企业中，44家为外来企业，规模较大，网点较多；18家为本地企业，网点数量少，规模较小。

汕尾市的物流企业市场范围较窄，大多只开展粤港澳大湾区与汕尾市域内部的物资集散服务，以及其他大宗商品在

汕尾市域的分拨服务。而且，市内物流企业大多限于市域范围内的物流配送服务，跨市物品流通则基本由市外物流企业提供服务。

生活性和生产性的物流服务企业在汕尾均有发展，但侧重于服务于生活的快递物流业和服务于生产制造业的运输物流业。

### **汕尾市的物流仓储用地严重不足。**

汕尾市现状物流仓储用地约 5.19 公顷，占城市建设用地面积不足百分之一。而相比较广州市物流仓储用地占城市建设用地的 11.84%和深圳市物流仓储用地占城市建设用地的 14.33%来说，汕尾市的物流仓储用地严重不足。

物流网点主要分布在 G235、G324 和 S242 两边，并以各县市的中心城区形成了四大物流集散地。

## **第二节 发展条件与有力机遇**

**毗邻粤港澳大湾区，衔接多重经济板块。**汕尾市位于粤港澳大湾区的东部，临近深圳。汕尾市作为广东省东部地区的一个重要交通走廊，衔接着大湾区经济板块、潮汕经济板块和粤东北经济板块三大经济板块，但其属于三大板块的边缘城市，区位独特。

**滨海临港条件较好，港口物流支撑较好。**汕尾港区位条件优越，年吞吐量规模与揭阳港、潮州港相当，同时，处于粤港澳大湾区东缘，衔接粤东和粤东北。依托区位条件，汕尾港可以承接深圳港的部分外溢港口物流职能。利用临海优势，借助特色海洋经济，发展特色物流体系。

**高快交通预期结网，物流位势改善提升。**未来通过对海丰港区、汕尾港区、汕尾新港及陆丰港区等汕尾四大港区的优化建设以及航道通行能力的优化提升，同时，广惠河汕高速、龙汕铁路等多条陆路交通干线预期成网，完善的海陆运输系统，进一步提升了汕尾市的货物疏散能力，为汕尾市物流产业的发展起到了带动作用，进一步提升了汕尾市在区域物流网络中的节点地位。

**融入“双区、双城”发展，孕育深汕合作契机。**近期，广东省提出“双区建设、双城联动”发展，营造有利于粤港澳大湾区建设的法治环境、营商环境；推进广州、深圳双城联动发展。同时，汕尾将要构建“一核一带两轴四片”的产业布局，孕育深汕两市合作契机，迎来产业发展的窗口期。

### **第三节 趋势与市场格局变化**

**产业转型升级重构区域物流发展格局。**传统产业迁移改变省内产业物流供需格局，粤港澳大湾区传统产业外迁，导致相应的大量物流需求向外转移。物流产业升级影响区域物流产业空间组织，区域物流产业正在成长阶段升级演进，必定影响整体物流产业空间布局。

**新型城镇化战略提升城乡物流发展地位。**新型城镇化背景下，汕尾将结合深圳、东莞、惠州、河源构建新型都市区“1小时交通圈”，推进区域物流服务发展；在城市内部将形成城市、县城、城镇等三级物流网络，形成物流自上而下配送、自下而上集流的循环网络；现代城市生活配套的完善、生活品质的提升及模式的变化，将推动多种现代物流产业发

展；镇村物流将形成三级物流体系，发展数据平台，农村电商等等。

**发展模式转型改变物流产业市场格局。**在经济发展模式由以外贸主导向内外兼顾方向转变的趋势作用下，粤港澳大湾区原有内进外出的物流方向将转变为双向流动，即从内地和境外输入原材料，同时也向内地和境外输出产成品。

**港口物流产业升级推动港口群协同发展。**随着港口物流产业的升级，深圳港的物流功能不断提升，但深圳的空间和资源有限，其部分物流功能将往周边沿海城市的港口转移。深汕两地经济合作的不断加强，深圳港和汕尾港的港口物流协同发展，将有助于汕尾港的港口物流进一步发展。

## **第二章 总体要求**

### **第一节 规划概况**

本次规划范围为汕尾市行政辖区（不含深汕特别合作区），陆域面积 4396 平方公里，海域面积 7220 平方公里。

规划年限为 2021-2035 年，近期为 2021-2025 年，远期为 2026-2035 年。

### **第二节 规划策略**

**“一带一路”战略引领，借势粤港澳大湾区建设组合港口型区域物流。**在“一带一路”战略的引领下，港口作为“一带一路”战略中的重要组成部分，将得到快速的发展。在“一带一路”战略的推动下，汕尾港可以利用自身的有利区位条



件及资源优势，依托深圳港在国际的影响力，通过组合深圳港，将汕尾港和深圳港之间进行相互联动，拓展区域物流，进一步扩大港口市场的腹地范围，推动区域物流产业的发展。

**立足大湾区东部经济板块衔接点，培育夯实核心物流市场。**以深汕合作和大湾区对外辐射为重要契机，汕尾应积极联动深圳，以地域优势弥补湾区东部海港物流发展空间有限的局限，发展大湾区东缘飞地型的仓储物流职能。

**借势深汕两市合作契机，协同配套发展产业物流。**深汕合作区作为推动两市合作的重要契机，带动汕尾市经济产业和城镇化发展。汕尾市物流产业及其空间格局的塑造借此机遇，紧密围绕深汕合作区开发建设和产业园区成长所带来的物流流通需求，按照产城一体、综合配套的策略思路，积极推动汕尾各大产业园区的配套物流产业的发展，以第三方的物流产业服务助力转移产业的二次创业。

**契合物流产业转型，差异规划物流产业业态。**当前汕尾市物流产业正处于运输、配送、仓储、保管、加工等保障功能的初级阶段，在面临区域物流竞争加剧，汕尾市应主动融入区域发展，加强区域物流合作，提高自身的物流发展水平，向精益物流运作、商务附加值服务、一体化增值服务等增值功能的成长阶段转变。同时，与物流发展较快的深圳比对，汕尾差异规划物流产业发展业态。

**双向校核物流与交通，形成联动发展效应。**根据汕尾物流规划重点发展陆港联运的要求，汕尾未来需要加强建设港区与内陆物流节点的交通联系，重点利用快速公路网以及铁

路等大交通廊道。根据汕尾物流规划大物流的发展方向，汕尾未来需要重点建设大交通通道，加快建设高快速公路网络，并适当细化、调整公路网节点，以适应物流布局发展，加强汕尾对其他地区的物流辐射作用。

循从高快交通引导，科学选址布局物流网点。结合汕尾市的城市交通优势与特点，构建市域城市物流网点体系。突出汕尾的港口城市优势，以港口建设为突破口，尤其是汕尾新港区，布局临港物流园区，形成大港口带动大物流的发展新格局，拓展港口物流腹地；积极发挥深汕高速和广汕公路的陆路大通道功能，寻找重要的交通节点布局大中型物流节点；结合疏港大通道建设，选择重要的疏港铁路与外部重大交通的连接点布局大型区域型物流节点，推进陆港联运物流节点布局。

### 第三节 发展目标

至 2035 年，规划将汕尾打造成为对接、融入“双区”、“双城”发展的地区性物流枢纽；物流仓储用地规模约在 5.25 平方公里左右。

1. 建设成为集大宗物资集散、金融支撑和信息服务于一体区域性陆港联运中心、区域性大宗物资集散平台，以及以服务汕尾为主的地方性物流配送中心。规划围绕“港口物流、产业物流和城乡物流”三大领域，重点培育发展“陆港多式集运、大宗物资仓储、保税物流、区域分拨交割、产业配套物流、城乡配送物流、生鲜冷链物流、物流加工”等八大物

流产业业态，全力构筑现代、高效、完善的物流产业体系，通过与粤港澳大湾区物流产业一体化错位协作、紧密衔接，全面推动汕尾市的现代物流业快速发展。最终汕尾将融入湾区的物流体系构建，建设成为集大宗物资集散、金融支撑和信息服务于一体区域性陆港联运中心、区域性大宗物资集散平台，以及以服务汕尾为主的地方性物流配送中心。

2. 逐步分期构建汕尾物流体系。近期要架构城乡物流配送网络，培育产业配套物流职能；中期将提升产业配套物流服务，推动海港物流产业发展；远期将建设海港物流产业新城。

3. 重点发展港口物流、产业配套物流及城乡物流三大物流产业业态。规划港口物流将及陆港多式集运、大宗物资储备、区域分拨交割、临港保税物流等多功能于一体；产业配套物流主要发展产业园区及商贸市场的配套物流产业、以及物流加工包装产业、生鲜冷链物流；城乡物流重点建设、完善农资物流配送、电商物流配送以及其他城市物流。

## 第三章 构建市域大物流流通总体格局

### 第一节 全面形成构建汕尾总体物流布局体系

做强做大三基地，构建“东西通畅、南北贯通”的流通通道。规划通过铁路及公路干线，结合三大物流基地（赤坑物流基地、大南海物流基地以及汕尾新港物流基地），构建“东西通畅、南北贯通”的物流通道，向东联系闽东、潮汕

地区，向西连接粤港澳大湾区、深圳先行示范区，向北通往赣南地区、粤北地区，向南出海，形成粤东通道、粤北通道、湾区通道以及出海通道，陆港联运，打造港口、高速公路网以及铁路网为一体的汕尾大物流流通结构。

**全面形成“三基地、五中心、多节点，两轴带、四通道”的总体物流布局体系。**培育汕尾新港物流基地、赤坑物流基地以及大南海物流基地；建设主城区、海丰县、碣石-湖东港、陆丰市及陆河产业转移园五大物流中心；打造汕尾海港流通轴带和深汕陆路流通两条物流轴带；建设三条纵向物流通道，连接汕尾新港与赤坑物流基地、碣石港区、大南海物流基地与其内陆腹地；依托甬莞高速，连接东莞、海丰县、陆河市及粤东地区，形成一条横向物流通道。

## **第二节 重点推动三大物流基地建设**

规划在汕尾市域范围内打造三大物流基地，包括新港物流基地、赤坑物流基地以及大南海物流基地，建设成为具备一条龙服务的全产业链物流产业平台。

**1. 打造汕尾新港物流基地。**发展汕尾新港物流基地，服务汕尾新港临港工业，跨界对接深圳港（重点对接盐田港区，并预留衔接发展空间），以大宗粮食、化肥、建材、能源、原材料、农副产品的物资中转运输为主要业务方向，力争成为以大宗散杂货的中转储运业务为核心、兼顾区域战略储备和商业储备的服务粤港澳大湾区东岸、粤东、闽西、赣南等地区的重要大宗散货物流中心，成为汕尾打造区域性物流中

心的核心支撑。

主要发展粮食、化肥、建材、煤炭、铁矿石、原油、成品油、木材、农副产品、化工原料、有色金属以及大宗生活消费品的散杂货储备、集疏运职能，发展船舶维修等临港工业的配套物流功能，并联动深圳港区开展适度开展集装箱储运职能，形成以大宗散杂货储运为核心、以临港工业物流为特色、以集装箱储运、保税物流为补充的多功能综合型物流港区。

至规划期末，汕尾新港物流基地规划用地规模约为 330 公顷，其中物流用地规模约为 115 公顷；主要分汕尾新港物流区及汕尾市综合保税区，汕尾新港物流区物流用地规模约为 65 公顷，汕尾市综合保税区物流用地规模约为 50 公顷。

汕尾新港物流区近期重点发展汕尾电厂西侧用地，远期结合开发规模调整，主要发展施公寮岛用地；基地布局多用途泊位区、通用泊位区、支持系统区，主要发展 5-15 万吨级泊位。规划建设疏港公路，连接红海湾大道，作为纵向主要流通通道；建设兴汕高速和龙汕铁路，作为横向主要流通通道。

汕尾综合保税区重点发展以电子信息、海产品为主的保税加工以及保税物流、保税服务；主要分保税加工区、保税物流区、保税服务区三大功能分区。

**2. 建设赤坑物流基地。**服务汕尾乃至地区的综合性物流，以及与汕尾新港、以及近期规划建设龙汕铁路和远期规划建设

机场开展铁港联运、空港联运；承担农产品、粮食、木材、能源、矿石等大宗散杂货物流服务为主要职能，吸引发展国内大型快递物流企业进驻物流产业园区，着力打造区域性大宗商品的仓储、转运、分拨中心；建设铁路站场、综合仓储、冷链仓储等设施，引进农产品下游产业企业进驻，发展冷链、绿色食品、预制菜、粮油等加工类产业；发展物流加工、智能制造产业、跨境电子商务、区域期货交易平台的交割服务、集装箱储运等主要功能，结合商贸物流，以“互联网+”为导向积极打造跨境电子商务交易平台和大宗商品线下交割基地。

结合铁路及公路货运，考虑赤坑物流基地区位上作为汕尾市中心位置，地位上作为汕尾新港港后陆域物流园区，赤坑物流基地在功能上，大力发展大宗商品仓储、转运、分拨、加工、农副产品冷链储藏、运输等物流功能；结合物流功能，配套电子商务交易商品调拨中心、物资期货交易平台的交割中心以及大宗散杂货的区域性交易平台等商业商贸功能；同时，作为汕尾市物流快递区域枢纽中心，转运、分拨市域物流快递。

至规划期末，赤坑物流基地规划近期物流用地规模约为150公顷；远期结合国土空间规划调整，预计规划用地约500公顷。

赤坑物流基地规划与汕尾新港开展铁港联运，主要分三大功能区，包括冷链物流区、集装箱物流区及散货件物流区。为更好的促进赤坑物流基地发展、完善其功能，达到产城一

体、融合互促，规划在赤坑物流基地北侧布局配套居住及服务设施用地。

规划预留汕可路与兴汕高速的互通连接，控制龙汕铁路支线与汕尾火车站的连接通道。

近期建设海丰县赤坑镇智慧物流园区建设项目，占地面积 19.99 公顷，场地平整后引进物流企业进驻园区。

**3. 发展大南海物流基地。**主要服务揭阳大南海石化产业基地，以油气接卸为主要职能，为大南海石化基地及汕尾市新材料产业园的原油、成品油、液体化工品等石化产品的仓储、装卸、中转运输提供配套物流服务；完善石化物流贸易产业链，集信息指挥、石化码头及陆港铁路运输以及石化产品仓储功能于一体，与揭阳共同打造潮汕平原大石化工业板块。

依托揭阳大南海石化产业基地及汕尾市新材料产业园，大南海物流基地以油气接卸为主要功能，包括石化产品的仓储、装卸、中转运输；结合其物流运输功能，配套原油、石化产品交易中心，发展电子商务、交易数据中心，完善、提升物流基地产业水平。

至规划期末，大南海物流基地规划物流用地规模约为 30 公顷。

规划建设液体散货泊位、支持系统泊位及通用泊位。近期临近揭阳港南港区第一作业区建设港口泊位。依托现有揭阳大南海石化区公路，快速连接至国道 G228、S337，同时

可与沈海高速、潮惠高速等区域主干道相连，通往揭阳、深圳等地。同时，规划液体散货码头与库区之间敷设管道，便于石化类液体散货运输。

近期推动汕尾市新材料产业园物流配套建设项目，依托揭阳港池，建设配套物流设施。

### **第三节 加快推进五大物流中心建设**

规划建设主城区物流中心、海丰县物流中心、陆河产业转移园物流中心、碣石-湖东港物流中心、陆丰市物流中心五大物流中心。其中前两者为综合服务型物流中心、后两者为货运服务型物流中心。

1. **建设主城区物流中心。**规划选址于汕尾火车站北侧，结合汕尾火车站进行布局；预测发展规模为 15 公顷左右；以承担日用商品、生产原材料、农资农具、建材等生产生活必需品以及汕尾与其周边地区的地方农林产品和产业制成品等的物流仓储、转运、分拨为主要职能。

2. **发展海丰县物流中心。**规划选址于甬莞高速与 S242 交叉口附近，邻近甬莞高速海丰出入口，结合海丰生态科技城进行布局；预测发展规模为 30 公顷左右；以服务海丰县城及其周边的可塘、公平、梅陇等专业化产业城镇的产业园区服务为核心功能，在发展仓储、运输的基本职能基础上，突出发展物流加工、包装、配送和维修等服务职能，着力强化物流中心与中小生产业价值链的密切衔接，为产业园区的中小生产企业提供服务支撑。



3. **打造陆河产业转移园物流中心。**规划选址于甬莞高速公路新田出入口东侧；预测发展规模为 12 公顷左右，其中，快递物流园 5 公顷；以服务产业转移园的工业原材料与产品的仓储、包装、运输为主要职能，兼顾周边城乡地区的农资农产与消费品配送服务，成为汕尾中北部地区的重要物流中心。

4. **建设碣石-湖东港物流中心。**规划选址结合陆丰港区碣石智慧渔港、湖东智慧渔港及田尾山渔港作业区进行布局；预测发展规模为 35 公顷左右；充分利用碣石及湖东甲西深水岸线的有利条件，建设碣石智慧渔港、湖东智慧渔港及田尾山作业区，打造以服务陆丰市及周边地区的临港物流中心。

5. **发展陆丰市物流中心。**规划选址于 G228 与 G324 交叉口以及沈海高速霞湖出入口；预测发展规模为 15 公顷左右；以发展城乡农资农产、生活消费品和电子商务商品的配送服务为主要职能，并以物流带动电子商务业态向城乡地区延伸。

#### **第四节 全域建设多处配送中心**

规划于汕尾市域共布置了 11 处物流配送中心，总用地面积约为 118.5 公顷。

1. **汕尾中心城区打造三处物流配送中心。**三处物流配送中心包括红草产业园配送中心、马官港配送中心及红海湾配送中心，预测规模分别为 25 公顷、17 公顷及 5 公顷。红草产业园配送中心是以生产性配套物流为主，兼顾城市生活性

物流服务为辅的综合服务型配送中心；马官港配送中心是以渔业生产与贸易配套物流为主，兼顾城市生活性物流服务的综合性配送中心；红海湾配送中心是以城乡生活配送为主，兼顾红海湾经济开发区临港产业配套物流，为综合服务型配送中心。

2. **海丰县建设两处物流配送中心。**两处物流配送中心分别是深汕合作区拓展区配送中心以及公平镇配送中心，皆为综合服务型物流配送中心，预测发展规模同为 5 公顷。

3. **陆河县打造陆河县配送中心。**预测发展规模为 6 公顷，是综合性物流配送中心。

4. **陆丰市发展五处物流配送中心。**五处物流配送中心包括星都配送中心、甲子镇配送中心、乌坎配送中心、华侨管理区配送中心以及南塘镇配送中心。预测发展规模分别为 30 公顷、5 公顷、2.5 公顷、6 公顷以及 12 公顷。星都配送中心为生产服务型物流配送中心，甲子镇配送中心为散杂货陆运综合物流配送中心，乌坎配送中心为临港配送中心，华侨管理区配送中心及南塘镇配送中心为综合服务型物流配送中心。

## **第五节 全面构建镇村物流配送点**

规划汕尾市域逐步开展镇、村两级的物流配送网点建设，建构畅通衔接城乡的商品流通网络，打通农村商品流通的“最后一公里”，促进“网货下乡、农资进村”和“农产品进城”的双向流通；融入“一‘精’、二‘特’、三‘强’”

的农村电子商务发展结构。

1. 于各乡镇设置镇级物流配送点。在近期实现市域范围内镇级物流配送点的全覆盖，实现由市——县——乡镇的物流配送网络的有效延伸。镇级配送点规模按照 200-500 平方米规模进行配置，其中：在人口规模较大、已经规划有物流配送中心的城镇，镇级物流配送点结合配送中心进行布局；在人口规模较小的城镇，结合城镇主要商业中心独立设置镇级物流配送点。

2. 结合行政村建设村级物流配送点。村级配送点可采用“市场主导、村委会扶持”的方式进行建设，结合行政村内的小超市、村委会办公点或党群服务中心开设，同时充分利用国内电子商务营运商开展电子商务云店下乡工程、商务部主导推动“万村千乡”市场工程和农资店建设的有利机遇，将村级配送点与村级电子商务云店、农资店实施“三位一体”合体运营，每个村级配送点可按 30-50 平方米的空间进行配建，复合仓储、配送、电子商务云店和实体销售等主要职能，为村民提供农资农具的发放分派、网购商品的配送、农产收购外运、电子商务与实体商业销售等服务。

## 第四章 重点构建中心城区物流布局体系

重点发展大宗商品交易、电子商务及多种商品仓储分拨等功能。借助海陆空铁联运优势，以服务汕尾市域为基础，服务粤港澳大湾区、粤东、闽西和赣南等地为核心目标，积

极承担连接粤港澳大湾区产品生产与其消费市场、汕尾新港与其腹地的商品物资仓储、转运等物流职能，形成以大宗商品仓储、集散、交割、交易为核心业务，以地方性农资农产和工业原料与成品配送为重要补充，以服务电子商务交易的区域性仓储与分拨为发展特色的区域性物流基地，打造成为与多层次商品交易市场体系相适应的现货交易的地方性配送中心、远期交易的区域分拨中心、期货交易的区域交割中心，成为汕尾市交易流通紧密联动的大宗商品物流中枢和电子商务支撑平台。

汕尾中心城区主要配置九大功能，包括油化产品、矿石、能源等大宗散杂商品的物流服务；农林（如粮食战略仓储、进口植物和畜牧产品物流）、农资农具、建材产品的物流服务；电子商务交易商品（如国内大型电商和跨境电商区域性商品仓储基地）的区域性仓储、转运、分拨功能；区域性期货交易平台的交割、分拨物流功能；铁港、公铁多式联运功能；港口保税物流的后方拓展保税物流功能；集装箱配载、储运物流功能；服务汕尾城区的物流配送功能；电子商务和现货商品交易、展示功能。

**构建“一基地、一中心、四通道”的物流布局体系。**依托汕尾新港、汕尾火车站及兴汕高速赤坑出入口，规划在汕尾中心城区共安排一处物流基地（即汕尾新港物流基地）、一处物流中心（即主城区物流中心）以及三处物流配送中心（即马官港物流配送中心、红草产业园物流配送中心及红海湾物流配送中心）；同时，规划将深汕高速、兴汕高速、厦

深铁路和龙汕铁路 4 条主要交通干道作为中心城区的物流流通通道。

## 第五章 切实落实十二大行动计划

### 第一节 扩容建设多个重要港口物流区

主动对接“一带一路”国家战略，充分利用汕尾市深水岸线的优势，扩容建设汕尾新港区、湖东港区、东海岸港区等重要港区，同时逐步改造位于城市中心区的汕尾港区，并弱化其商贸功能。

**优化汕尾港区。**汕尾港区目前是汕尾市的重要港区，随着汕尾市的不断发展和建设，将逐渐弱化其商贸物流功能，其中推动汕尾港区的煤炭逐渐向汕尾新港区转移，而石油、天然气及制品等功能逐渐向小漠港区转移，近期可保留建材、粮食、农副产品、海产品等市区需求较大货物类型的物流功能，远期则将港区的全部物流功能进行搬迁转移，以发展邮轮及客运功能为主，兼顾支持系统功能。

**加快推进汕尾新港区建设。**加快推进汕尾新港区的建设，完成汕尾电厂专用码头的扩容建设，并逐步推动大型散杂货码头的建设；充分利用施公寮岛西侧的生产岸线，启动施公寮岛西侧用地的填海处理，发展集装箱码头作业区，同时应加快深水航道的疏通，将汕尾新港逐渐发展成为汕尾今后重点的商贸通用码头。

**提升湖东港区功能。**以服务新能源产业为特色，兼顾现

代物流产业需求，承担电厂的原材料运输、汕尾港公共散杂货的运输及液化天然气接卸功能，规划建设电厂散货泊位区、多用途通用泊位区及 LNG 泊位区。

**建设东海岸港区。**紧邻揭阳市惠东大南海石化工业区，主要承接揭阳港石化运输的中下游产业，以运输成品油、液化烃、化学品等液体货物为主，兼顾固体化学品等散杂货运输。

**综合扩容、提升其它港区。**扩容提升马宫港区的海洋产业作业区；并适时提升乌坎港区、碣石港区的通行能力和码头作业能力；新增田尾山港区及甲子屿港区，完善港口体系。

## **第二节 推进产业园区物流配套工程建设**

充分利用“一带一路”国家战略、汕尾市以“3+2”的模式正式加入深莞惠经济圈以及深汕合作的有力契机，结合汕尾“一核一带两轴四片”产业布局结构，融入汕尾市“万亩千亿”产业平台实施方案，汕尾市的产业将得到快速的发展，急需推进产业园区物流配套工程的建设，为产业园区的发展提供更为便捷的服务。

**发展临港产业配套物流。**依托汕尾新港区、湖东港区、东海岸港区等重点港区临港产业的发展建设，在港区的后方配套建设集装箱物流园区、综合型物流园区和能源产业物流园区，为临港产业提供仓储、加工、运输等配套服务。

**建设六大产业平台配套物流节点。**结合高新区高端新型电子信息产业平台、陆丰海洋工程装备制造产业平台、海丰

精密技术装备制造产业平台、陆河新能源汽车产业平台、汕尾市新材料产业园及深汕特别合作区拓展区智能装备制造产业平台等六大产业平台，建设配套物流节点。

**推动产业园区配套物流建设。**结合红草产业园、星都经济开发区等一系列大型现代产业园区的建设，积极推动现代产业园区的物流配套工程建设，为产业园区的进一步发展提供仓储、加工、运输等服务。

**重点推动河口工业园配套物流园区。**加快建设粤运公司在河口工业园配套的物流园区，启动海丰生态科技城物流配套设施的建设，提升县级产业园区型物流园区的服务能力。

**完善传统产业配套物流。**结合可塘珠宝首饰产业、梅陇金银首饰产业、公平服装产业、城东纺织业、碣石传统工艺品产业、三甲五金家具配件产业等传统优势产业的转型升级，启动建设传统产业配套物流园区，产业配套物流园区可结合城乡配送物流集中布局。

### **第三节 重点建设现代综合商贸物流网络**

汕尾市提出了打造辐射粤东地区的商贸物流节点城市的目标，但是目前汕尾市的现代商贸物流发展滞后，需要充分发挥厦深高铁汕尾站的区位交通优势，整合现有商贸市场的物流体系，重点建设现代综合商贸物流城，同时建设和完善县域地区商贸市场的网络体系，建立起联系周边县区、重点城镇的商贸物流网络。

**建设主城区商贸物流中心。**以厦深高铁汕尾站为依托，

结合汕尾站商贸物流中心的建设，加快推进华德国际商贸物流中心的建设，打造成为粤东地区经营规模最大、经营商品种类最多（运营珠宝首饰市场、纺织服装市场等八大专业市场）、服务功能最全的商品集散中心和综合性物流中心——主城区商贸物流中心。

**培育各市县现代商贸物流中心。**积极培育陆丰市、海丰县、陆河县的商贸物流节点，建设海丰县物流中心、南塘镇配送中心及陆河县配送中心，为周边县区及重点城镇提供现代商贸物流服务。

**打造特色商贸物流配送中心。**结合汕尾“公平服装”、“可塘珠宝”、“碣石圣诞品”、“三甲地区五金、家具配件”和“梅陇金银首饰”等产业优势，打造一批特色商贸物流配送中心，为特色商贸产品的流通、原材料配送等提供物流服务。

#### **第四节 加快建设现代生鲜冷链物流工程**

海洋生物产业、现代渔业、水产养殖业、海洋装备制造等产业是汕尾市的一个重要产业，但目前汕尾市生鲜冷链物流缺乏，急需建设一批现代生鲜冷链物流工程。另外，结合县域各县区、城镇启动建设一系列生鲜冷链物流，为水产、生鲜蔬菜等提供便捷的服务。

启动建设辐射粤东地区及粤东北地区的内湖(国际)农副产品物流项目，建设农产以及水产品的仓储、包装、分拣、运输服务职能，配套建设冷链物流服务能力，打造南塘镇配送中心。



建设主城区物流中心，发展城市生活配送型物流，承担汕尾汽车客运站转移的冷链物流功能，侧重于以电子商务配送和以海鲜水产、鲜活农产等冷链物流为主。

建设湖东镇冷链物流基地建设项目、陆丰市渔港经济区湖东一级渔港配套物流项目及广东省陆丰市甲子沿海一级渔港配套物流项目等，打造为城市生活性服务及渔业服务的冷链生鲜物流项目。

培育海丰县、陆丰县、陆河县以及离县城区一定距离城镇的生鲜冷链物流配送中心，为居民提供生鲜冷链食品提供现代商贸物流服务。

## **第五节 启动保税物流园区建设工程**

务实参与“一带一路”国家战略，加大招商引资力度，鼓励和支持企业“走出去”，加大对外开放合作力度，优化口岸通关环境，争取扩大港口口岸对外开放。逐步实现口岸相关部门信息互换、监管互认，执法互助，提高通关便利化水平，创新改革发展思路，大力加快推进口岸发展方式转变，推进口岸通关模式改革和科技创新、加强口岸现代化综合管理、提升口岸安全保障能力。

结合港区、物流基地等重要流通节点的建设，启动建设保税物流园区、保税物流仓等保税物流网点。

**推动汕尾综合保税区建设。**继续完善汕尾新港口岸综合查验中心的配套设施建设，使口岸综合查验中心正式投入运营；推动汕尾综合保税区建设，发展保税仓储、国际中转、

国际配送等服务。

**启动汕尾主城区物流中心保税仓建设。**结合实际情况适时启动建设汕尾主城物流基地保税仓，为星都开发区、红草产业园等产业提供保税流通服务。

## **第六节 完善城乡配送物流网络**

随着城乡配送物流需求的不断增加以及配送要求的不断提升，需要逐步开展建设和完善城乡物流配送网点，建构畅通衔接城乡的商品流通网络，同时积极发展集中配送、共同配送等集约化模式，打通商品流通的“最后一公里”，促进“网货下乡、农资进村”和“农产品进城”的双向流通。

**启动市级城乡物流配送中心的建设。**主要为汕尾中心城区物流配送中心，城乡物流配送中心的建设可结合物流基地或物流中心布局；鼓励和支持基础较好、具有较强资源整合能力、品牌影响力和综合竞争力的企业投资建设城市配送公共信息服务平台，集成城市配送信息服务、电子商务、供应链融资、电子政务、信用评价等综合服务功能。

**启动县级城乡物流配送中心的建设。**其中包括陆丰、海丰、陆河等物流配送中心，城乡物流配送中心可结合物流中心布局；着力培育一批品牌知名度高、市场份额较大、配送网络健全的大型专业物流配送企业。

**努力推进镇级物流配送点的建设。**实现市域各镇物流配送点的全覆盖，全面提升乡镇在农村商品物流配送的基础作用，积极发展集中配送、共同配送等集约化模式，提高城乡

物流配送的服务水平和效率；切换电子商务的农村工程以及商务部的万村千乡工程，在镇级配送点采用市场化手段进行建设，主要承担农资、农具和网货下乡以及农产品进城的城乡双向流通中转功能；同时结合农村电子商务产业发展要求，配置面向农村地区的电子商务服务功能。

**大力推动市域村级物流配送点的建设。**加强村级末端配送设施的建设，实现“一村一个物流代办点”；配送点可采用“市场主导、村委会扶持”的方式进行建设，结合行政村内的小超市或村委会办公点开设，同时充分利用国内电子商务营运商开展电子商务云店下乡工程、商务部主导推动“万村千乡”市场工程和农资店建设的有利机遇，将村级配送点与村级电子商务云店、农资店实施“三体一位”合体运营，建成完善的农村现代流通网络。

### **第七节 整合提升市域物流网点**

目前，汕尾市的物流网点规模小且分布散，为了顺应城市中心区（县城中心区）扩容提质的需求，急需对物流网点进行整合和优化提升。结合城市发展规划，在城市中心区（县城）外围地区的交通便利处统筹布局物流园区，统一布局，不同类型的物流网点应分区布局。

**提升优化主城区物流网点。**优化提升汕尾港区水产品批发市场中的生鲜冷链物流网点，提升物流网点的设施水平和环境卫生水平；另外优化提升围绕城市中心区蔬菜批发市场、

日用品市场等大型批发市场布局的配套物流网点，并适当增加物流网点的规模，加大改造升级的力度。

逐渐将汕尾城区红海大道、通航路等汕尾中心区小而散的物流网点进行迁转，统一集中布局，同时应扩大物流网点的规模，提升服务水平。

**整合陆丰市物流网点。**整合陆丰城区 324 国道、东海大道等陆丰市区的物流网点，统一将物流网点往物流中心或物流配送中心迁转，往规模化和集约化方向发展。

**整合海丰县物流网点。**整合海丰县城红城大道、海紫路、二环路沿线等海丰县城的物流网点，统一将物流网点往物流中心或物流配送中心迁转，同时应整合不同类型的物流网点，分区布局。

**整合陆河县物流网点。**整合陆河县城人民路、朝阳路等陆河县城零散分布的快递物流网点，集中布局于快递物流园区，统一布局，统筹管理。

**推动城市外围地区城镇物流网点集聚布局。**城市外围地区其它城镇的物流网点应集中布局于城镇的某一区域，形成物流集聚区，努力推进物流产业的有序发展。

## **第八节 积极培育物流龙头企业**

支持现有大中型物流企业扩展其发展规模，同时积极培育物流龙头企业，培育一批专业化、信息化、规模化、网络化的现代物流企业，推进物流专业化、社会化发展。

**发展流通龙头企业。**大力培育、发展一批投资主体多元

化，组织连锁化、集团化，商贸主业突出，业种、业态多样化，具有较强市场竞争力的流通龙头企业。同时提升现有大中型物流企业，鼓励大中型物流企业积极拓展其发展规模，提升企业的竞争力和影响力。

**加快连锁经营的发展步伐。**通过龙头物流企业的带动作用，培育一批物流骨干企业，鼓励支持业务相同或相关的各种所有制企业加快联合、兼并、重组，发挥其资本来源多元化和体制、机制灵活的优势，积极培育出一批优势突出、品牌知名度高的连锁龙头企业，加快连锁经营业的发展步伐。

**培育大型现代物流企业集团及品牌。**努力引进国内外知名物流企业，推进物流企业重组，培育具有核心竞争力的大型现代物流企业集团和知名物流服务品牌。

## **第九节 健全市域应急物流体系**

汕尾临海近山，台风、暴雨、赤潮及山洪等自然灾害时有发生，同时，环境污染、生态破坏、交通事故、传染病疫情、食品安全等社会突发事件存在一定的社会安全风险，规划建设应急物流体系，对提升汕尾流通体系起支撑和保护作用。

**建立市县区多级应急物流中心。**主城区物流中心作为汕尾市市级应急物流中心，统筹制定工作计划、维护应急网络，调配各市县/区应急物流中心；同时，结合海丰县、陆河产业转移园及陆丰市物流中心，建设县区级应急物流中心。

**健全应急物流法规标准，**出台相关应急物流保障法规。

在国家法规的基础上依据自身区域特点，明确指挥协调中各部门应尽的职责，规范其权责范围；规范应急预案编制和演练标准，制定统一的演练行动；规定军队应急物流、普通物流企业在突发事件中担负的具体职责，包括具体业务配合、信息共享、资源共用等。

**开发应急物流信息平台。**加快整合基于大数据、云计算、区块链、深度学习等现代信息技术，融合军地资源，构建数据共享、数字可视的信息网络平台。

**完善应急物资储备体系。**加强应急物资储备建设，形成品类齐全、规模适度、布局合理、配套完善的应急物资储备格局。

**组建应急物流专业队伍。**依托现有物流体系建强专业力量，着眼保障场景研发专用装备，强化应急物流专业队伍。

## **第十节 培育发展智慧物流体系**

随着电子商务的快速发展，应重视并加快推进智慧物流工程的建设和发展，构建物流服务信息平台，实施“互联网+”行动计划，同时积极推动物流资本与金融资本的有机结合和相互促进，实现现代物流、商流、信息流、资金流等融为一体。

**建设汕尾现代物流金融中心。**依托汕尾火车站片区的发展建设，建设现代物流金融工程，将火车站片区发展成为汕尾市的现代物流金融中心，服务于市域以及周边其它地区。

加快培育“互联网+”新产业新业态。实施“互联网+”行动计划，推动互联网与现代物流业融合发展。

建设现代物流业公共云服务平台，引进和培育地域性和行业性电子商务平台。

加强与穗深港澳在航运、物流、信息资源共享、科技创新上的对接，共建共享现代物流信息。

**建立全市的综合性物流信息平台。**与全省物流信息网络互联互通，实现广域范围内的物流全产业链的信息融通与服务对接，并提升全市与物流业发展配套的金融、法律、咨询等服务的信息化水平。

建立完善农产品商贸流通体系，积极发展农村现代流通网络和发展农村电子商务。

**建立智慧物流配送信息服务系统。**适应城市物流产业发展需求，建立智慧物流配送信息服务系统，在物流各个环节实现系统感知、全面分析、及时处理和自我调整等功能，并对大数据进行挖掘分析，为客户提供个性化服务，提升用户管理、运作、决策和竞争能力。

**建立企业智能物流系统。**开展生产制造业产品智能可追溯的网络系统、物流过程的可视化智能管理网络系统、智能化企业物流中心、企业智慧供应链的应用、安装和技术维护工作，全面推进智慧物流物联网的基础应用水平，提升生产制造企业的全程供应链智慧物流管控水平。

## 第十一节 建立物流防疫制度

结合交通运输部印发的《关于进一步加强冷链物流渠道新冠肺炎疫情防控工作的通知》、《公路、水路进口冷链食品物流新冠病毒防控和消毒技术指南》以及国务院应对新冠肺炎疫情联防联控机制印发的《国务院应对新型冠状病毒感染肺炎疫情联防联控机制关于切实做好货运物流保通保畅工作的通知》等相关工作通知、技术指南，在防控疫情的同时，保障物流通畅，规划提出两点物流防疫工作要求。

### **加强物流检测、灭菌，做好物流疫情防控。**

要求加强部门协同联动，持续强化“外防输入、内防反弹”和“人物并防”，督促指导冷链物流经营单位加强从业人员防护、严格运输装备消毒、落实信息登记制度，全力做好冷链物流渠道新冠肺炎疫情防控工作。

切实强化国际冷链集装箱运输管理，全力做好冷链货物运输船舶、车辆等运输装备消毒工作。督促冷链物流企业严格查验进口冷链货物防疫证明，并做好登记记录。积极配合卫生健康、海关、市场监管等部门开展与国产和进口冷链食品相关的样本采集、核酸检测、通关查验、环境消杀、应急处置等各项工作。

### **统筹疫情防控和经济社会发展，做好物流保通保畅。**

统筹疫情防控和经济社会发展，全力保障货运物流特别是医疗防控物资、生活必需品、政府储备物资、邮政快递等民生物资和农业、能源、原材料等重要生产物资的运输畅通。切实做到：全力畅通交通运输通道；优化防疫通行管控措施；



全力组织应急物资中转；切实保障重点物资和邮政快递通行；加强从业人员服务保障。

## **第十二节 发展电子商务配套工程**

规划重点对接《汕尾市电子商务发展“十四五”规划》，结合“双核引领、多点支撑”电子商务发展格局，布局服务电子商务发展的物流网络。

**建设两大电子商务发展核心。**结合海丰县和中心城区两个电子商务发展核心，规划以海丰物流中心及中心城区物流中心为重点，联合赤坑物流基地、公平镇配送中心、汕尾新港物流基地等，建设服务电子商务的物流设施。

**建设多个商务发展支撑点。**结合陆河县、陆丰市、红海湾经济开发区、华侨管理区四处电子商务发展支撑点，规划分别配套建设陆河产业转移园物流中心、陆丰市物流中心、红海湾配送中心及华侨管理区配送中心等服务电子商务的物流网点。

# **第六章 规划实施保障**

## **第一节 制定物流产业发展工作方案**

本规划经汕尾市人民政府审批通过后，应以物流业的行政主管部门牵头，协调交通、商务、工信、发改、邮政等部门，应依据本规划，制定近期实施工作方案，将近期重点行动工程进行细化研究，并落实至具体的工作部门和各县、区，确保各项行动计划落实到具体的责任主体，为物流网点的发

展与布局提供坚实的组织保障。

## **第二节 强化物流产业发展政策研究**

贯彻落实《国家物流枢纽布局和建设规划》、《国务院办公厅关于促进物流业健康发展政策措施的意见》等相关政策措施，及广东省有关物流产业发展的政策文件，结合汕尾市国土空间总体规划及本规划，研究制定符合汕尾市实际发展情况的税收、土地、投融资、以及促进物流车辆便利通行等方面的扶持政策，对已出台的政策进行认真梳理，进一步优化和细化实施办法，创造有利于现代物流产业发展的政策环境。

## **第三节 积极推动物流产业区域合作**

以深汕合作区建设为契机，强化汕尾市与粤港澳大湾区，尤其是深圳市的区域合作，在政府层面创建现代物流产业发展的区域合作机制，推动粤港澳大湾区发达地区的现代物流企业引入，与强化以区域合作为基础的物流企业联盟建设，引导、鼓励粤港澳大湾区大型现代物流企业进行区域性的物流服务功能分工，推进跨区域储运物流服务在汕尾市域开展。

## **第四节 建立城市物流发展领导机构**

物流产业发展涉及自然资源、交通、商务、工商等各政府部门，事权分解不利于政府形成统一合力解决物流产业发展中存在的问题。城市政府层面可设立城市物流产业发展领导小组，统筹制定城市现代物流产业发展规划部署，协调解决跨部门的物流产业发展问题。

## **第五节 加强物流产业招商引资工作**

实施大企业和大集团带动战略，将现代物流产业的引入作为全市招商引资的重点工作内容，加快引进一批国际国内大型物流企业，积极引进现代物流龙头企业，发展第三、四方物流和服务外包，带动汕尾市物流产业的转型升级。

## **第六节 引导加强物流行业协会建设**

加强汕尾市现代物流产业行业协会建设，充分发挥行业协会在政府和企业之间的桥梁和纽带作用，增强行业协会在物流规划制定、政策建议、市场行为规范、统计与信息、技术合作、人才培养、咨询等方面的服务作用，通过物流行业协会的自律和调解功能，促进汕尾市物流产业诚信体系建设，推动小、散物流企业结盟抱团发展。

# **第七章 近期建设计划**

规划结合汕尾市十四五规划、汕尾市综合交通十四五规划以及邮政十四五规划等，提出物流近期建设项目库，共 22 个物流近期建设项目，详见附表一。市交通运输局正在编制《汕尾市物流产业发展实施方案》（以下简称《方案》），具体实施以《方案》为准。

### 汕尾市物流近期建设项目库一览表

投资额单位：万元

序号	物流网点	项目名称	建设阶段	建设内容及规模	建设起止年限	十四五计划完成投资额
1	汕尾新港物流基地	汕尾新港区白沙湖作业区公用码头	新建	工程新建 2 个 7 万吨级通用泊位，泊位长 578 米，年设计通过能力为集装箱 26.5 万 TEU，散粮 113 万吨，钢材和其他机械设备 94 万 t，化肥 92 万 t。其中项目总投资约 21.5 亿元，预计物流部分投资 30000 万元。	2023-2027	30000
2	赤坑物流基地	汕尾综合物流产业园建设项目	新建	拟建设内容包括综合服务区、转运物流区、商贸市场区、冷链物流区、绿色食品仓储及加工区、粮油加工储存区、铁路站场区、大宗仓储物流区、智能制造产业预留区等功能区。总规划用地约 500 公顷，按三期实施。目前一期用地约 100 公顷，一期总投资约 30 亿元，一期建设时间 2022-2026 年，预计物流部分投资 30000 万元。	一期建设时间为 2023-2026	30000
3	大南海物流基地	汕尾新材料产业园	新建	建设标准化厂房、石化工业区、重装备产业区及港口物流区、科教研发区、综合服务区等配套设施，建设引水工程及污水处理厂等基础设施和货场、停车场、消防站等公共配套项目。总投资额为 6500000 万元，近期投资 500000 万元。其中，近期建设三个港池配套物流设施，预计物流部分投资 30000 万元。	2022-2035	30000
4	主城区物流中心	汕尾市邮件处理集散中心	新建	用地面积约 3.34 公顷。	2022-2025	——
5	海丰县物流中心	海丰县粮食物资储备建设项目	新建	占地 10 公顷，建设智能化、综合化库容 7 万吨的粮食储备库 8 座、应急物资仓库 1 座，以及其他智能化、现代化配套设施。	2022-2023	30000
6		海丰县农产品加工物流园建设项目	新建	建设冷库、物流运输区、管理区、配套停车场、道路、供电、供水、检测等基础设施，配套建设给排水、供电、环保、农产品质量检测、周边道路等设施。总投资额为 100000 万元。	2022	20000
7		海丰县高速口物流综合服务站场	新建	在三个高速互通出口处设置三个物流综合服务站场，占地约 153 公顷。其中海丰东赤坑出口、沈海高速梅陇互通出口各占地约 33 公顷；潮惠高速海丰公平互通出口占处占地约 86 公顷（包含海丰快递物流园）。	2023-2026	69000

### 汕尾市物流近期建设项目库一览表

投资额单位：万元

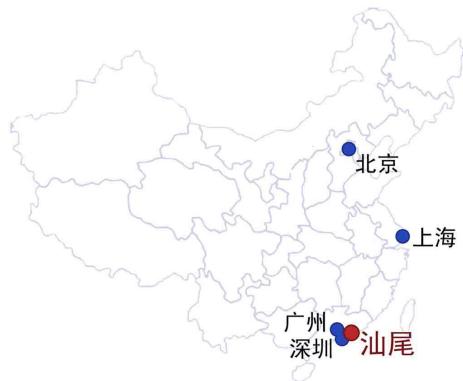
序号	物流网点	项目名称	建设阶段	建设内容及规模	建设起止年限	十四五计划完成投资额
8	陆丰市物流中心	陆丰市货运和快递物流园区	新建	建设办公楼、停车场、仓库、配套设施等。总投资额为 35000 万元。	2023-2028	3000
9		陆丰市邮政邮件处理中心	新建	用地面积约 2 公顷。	2022-2025	——
10	碣石-湖东物流中心	湖东镇农产品交易市场、冷链物流基地建设项目	新建	占地面积约 13 公顷，规划建设农产品交易市场、冷链物流基地、配套完善冷链物流基地等设施。总投资额为 8000 万元，其中冷链物流基地投资 3000 万元。	2022-2023	3000
11		碣石海洋工程基地二期项目	新建	建设市政道路及配套设施、孵化器、厂房、生活及厂区配套、码头、货物堆场、仓库等。总投资额为 3180000 万元，近期投资 400000 万元。其中，近期建设仓储物流设施部分预计投资 20000 万元。	2022-2030	20000
12		陆丰市渔港经济区湖东一级渔港	新建	建设码头、拦沙堤、护岸，进行港池及航道疏浚，建设交易市场、综合管理中心、深加工、冷链等设施。总投资额为 20000 万元。其中，近期建设冷链物流设施部分预计投资 5000 万元。	2022-2023	5000
13	陆河产业转移园物流中心	陆河县产业转移工业园区快递物流园建设项目	新建	用地面积约 5.3 公顷，总建筑面积约 13284 m <sup>2</sup> ，其中：仓库建筑面积 8256 m <sup>2</sup> ，综合楼建筑面积 4524 m <sup>2</sup> ，维修车间建筑面积 504 m <sup>2</sup> （客货一体）。总投资额为 23709 万元。	2022-2023	22309
14		陆河县畜禽屠宰及冷链物流基地建设项目	新建	建设畜禽屠宰区、加工交易区、办公生活区、生产配套设施及附属工程。总投资额为 50237 万元。其中，近期建设冷链物流设施部分预计投资 20000 万元。	2022	20000
15		陆河县邮政邮件处理中心	新建	用地面积约 1.34 公顷。	2022-2025	——

### 汕尾市物流近期建设项目库一览表

投资额单位：万元

序号	物流网点	项目名称	建设阶段	建设内容及规模	建设起止年限	十四五计划完成投资额
16	华侨管理区配送中心	汕尾华侨管理区冷链物流中心	新建	项目占地约 2 公顷，总建筑面积约 11000 平方米，建设冷冻/冷藏农产品+水产品综合冷库，配套建设办公场所，配置仓储冷链设施设备。总投资额为 10072 万元。	2022-2023	10072
17	陆河县配送中心	陆河县成品粮冷藏库和应急物资储备库建设及配套工程（含粮食应急加工厂）	新建	1、河口库区新建成品粮冷藏库仓容 3600 吨，肉类冻库仓容 1000 吨； 2、东坑库区新建集食用油、食糖、食盐物资库仓容 2000 吨，农资化肥仓库仓容 3000 吨，医疗防疫应急物资储备库仓容 1000 吨及粮食应急加工厂等配套基础设施。	2022-2023	10243
18	星都配送中心	星都物流园区	新建	项目首期规划占地面积约为 26 公顷，投资额为 16.3 亿元人民币。建设物流园区综合性楼房、宿舍及生活配套设施、物流仓库、冻库等。总投资额为 163000 万元。	2022-2023	163000
19	南塘镇配送中心	南塘镇物流园区	新建	建设办公楼、停车场、仓库、配套设施等。总投资额为 200000 万元。	2022-2030	100000
20	马宫港配送中心	汕尾市城区(马宫)海洋渔业科技产业园建设项目	新建	建设水产品交易市场、物资仓库、办公区、渔业码头、跨海大桥以及园区道路基础配套。总投资额为 700000 万元。 其中，近期建设物资仓库部分预计投资 140000 万元。	2022-2025	140000
21	甲子镇配送中心	广东省陆丰市甲子沿海一级渔港项目	新建	建设码头、防波堤水产品交易市场及相关配套设施、生态环境设施、渔港管理中心等。总投资额为 54000 万元，近期投资 20000 万元。 其中，近期建设冷链物流设施部分预计投资 5000 万元。	2022-2030	5000
22	红海湾配送中心	红海湾经济开发区海产品交易服务中心	新建	建设农贸市场、多功能展厅、低温冷库、仓库以及渔船供冰、供水设施，冷链物流设施、电子交易系统等措施。总投资额为 20000 万元，近期投资 10000 万元。 其中，近期建设冷链物流设施部分预计投资 5000 万元。	2023-2026	5000

# 汕尾市物流专项规划 (2021-2035年)



汕尾市在我国的位置

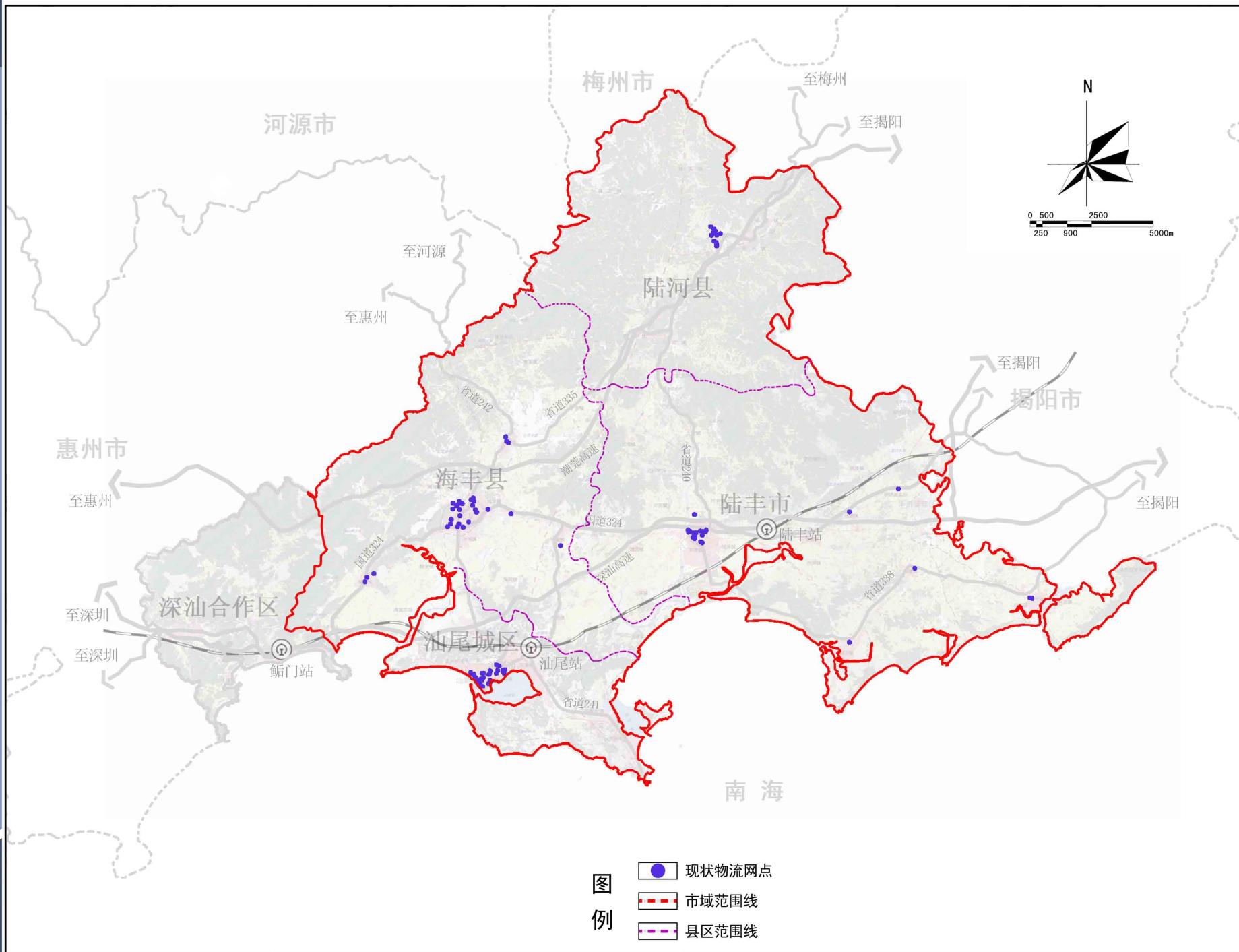
## 广东·汕尾



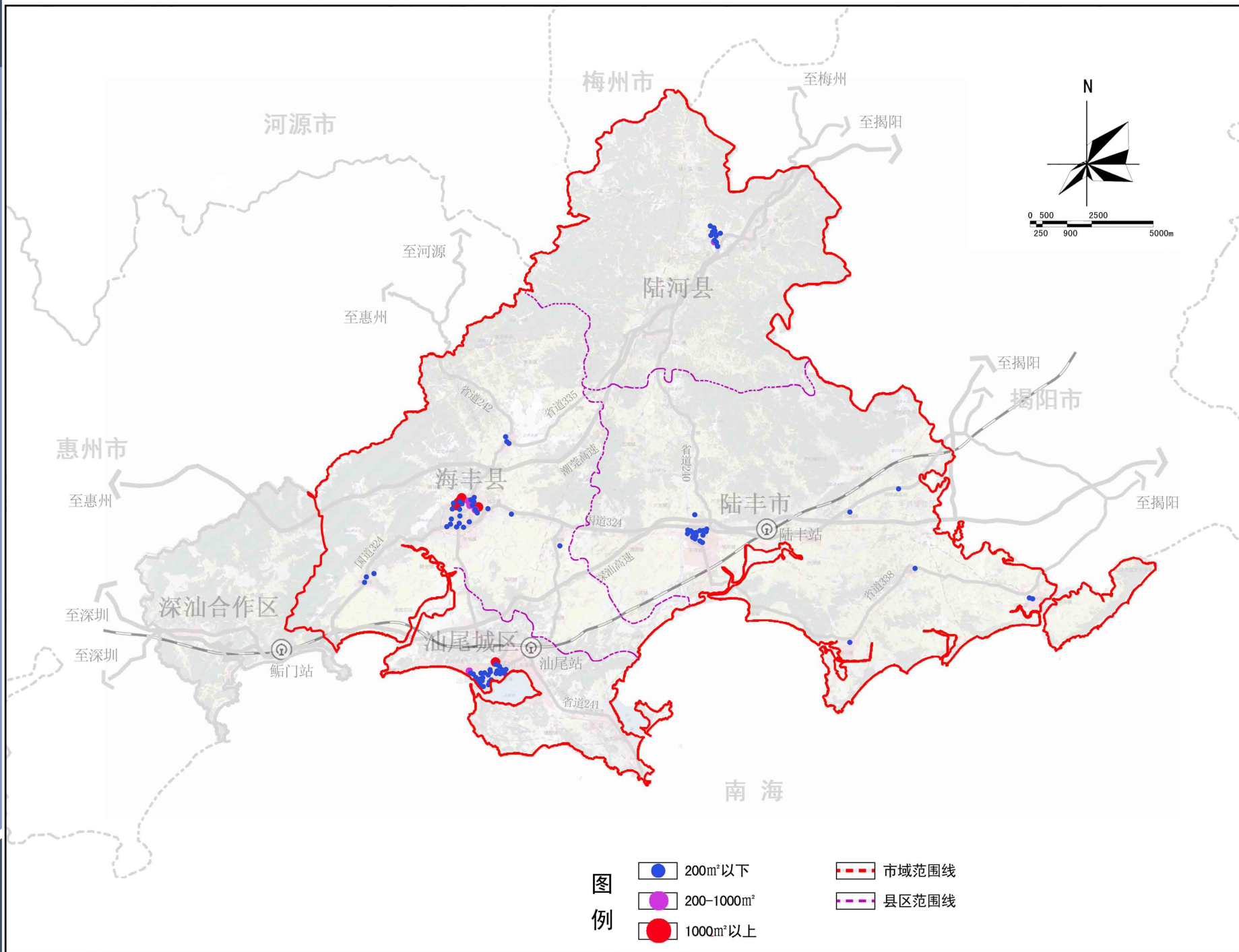
汕尾市在广东省的位置

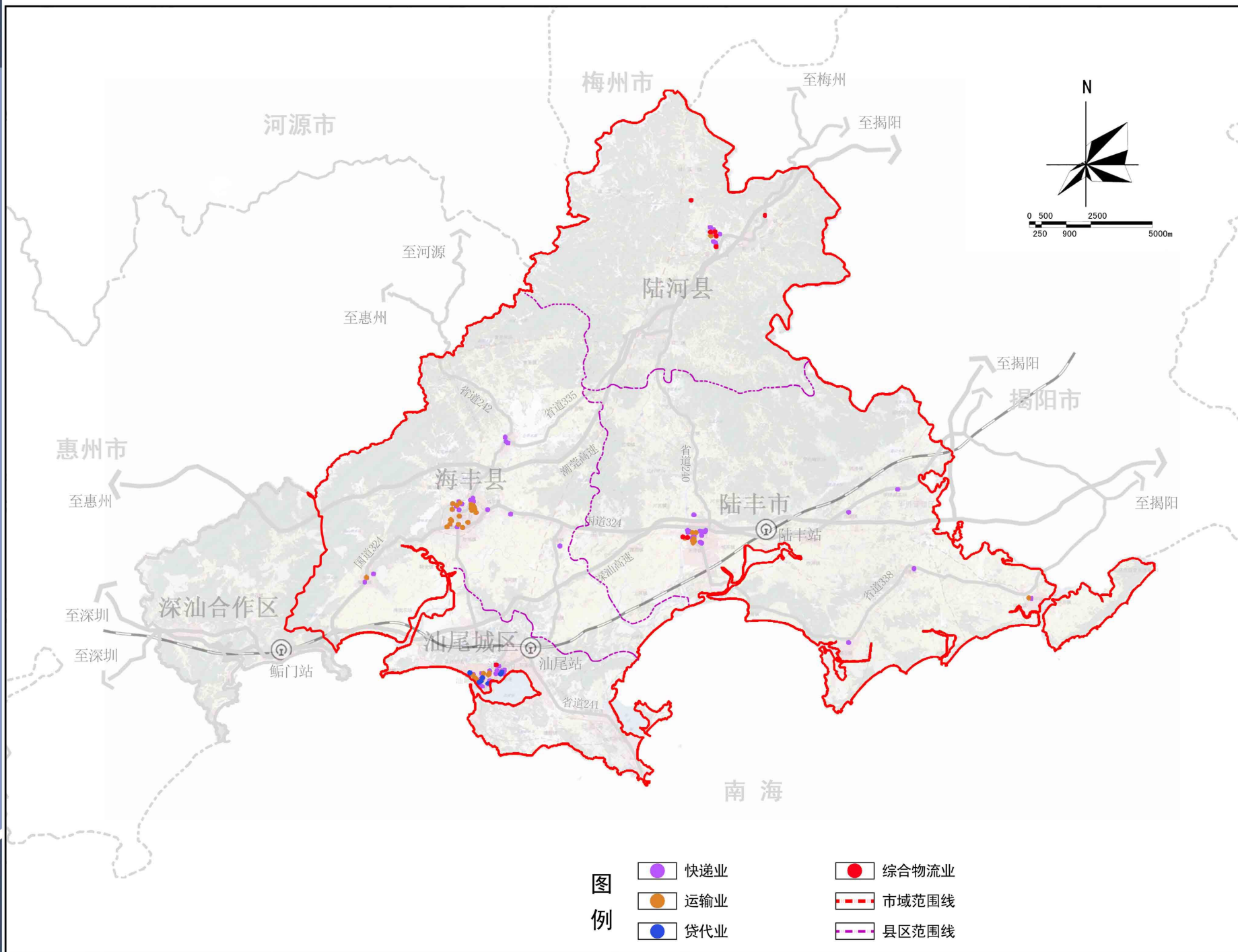


汕尾市在粤港澳大湾区和粤东地区的位置









# 汕尾市物流专项规划 (2021-2035年)



图例

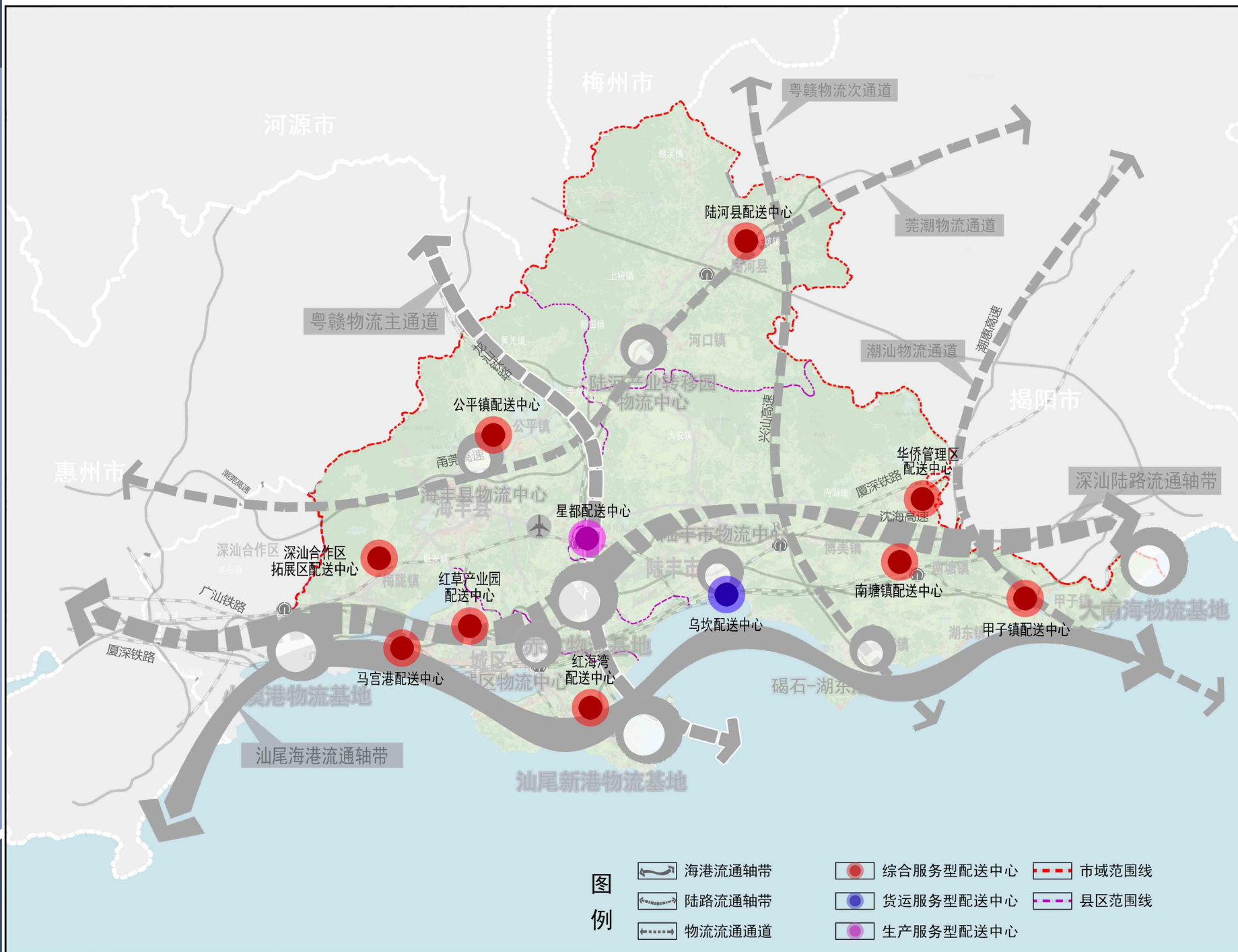
-  海港流通轴带
-  物流基地
-  市域范围线
-  陆路流通轴带
-  物流中心
-  县区范围线
-  物流流通通道
-  物流配送中心

物流网点布局体系图





# 汕尾市物流专项规划 (2021-2035年)



配送中心规划指引图