

# 汕尾市成品油分销体系“十四五”发展规划 (2021-2025年)

汕尾市发展和改革局

二〇二二年三月

# 目 录

<b>第一章 规划概述</b> .....	<b>1</b>
一、规划背景.....	1
二、规划依据.....	1
三、规划范围和期限.....	2
<b>第二章 成品油体系发展</b> .....	<b>3</b>
一、“十三五”期间发展变化情况.....	3
1、经济社会发展情况.....	3
2、道路和交通运输发展情况.....	3
3、汽车保有量.....	4
4、成品油分销企业发展现状.....	4
5、“十三五”期间成品油分销企业加油站行业发展规划执行情况.....	5
二、当前存在的主要问题.....	12
1、加油站数量略显不足.....	12
2、加油站布局不合理.....	12
3、水上加油站的经营发展缓慢.....	13
三、“十四五”时期面临的形势.....	13
1、交通需求预测.....	13
2、城乡空间结构变化，对能源消费的需求剧增.....	14
3、机动车急速增长，对能源消费的需求剧增.....	14
4、水上加油站存在巨大的发展潜力.....	14
5、成品油市场进一步加强安全管理.....	14
6、新能源汽车对成品油分销行业的影响.....	15
<b>第三章 总体要求和发展目标</b> .....	<b>16</b>
一、指导思想.....	16
二、基本原则.....	16
三、发展目标.....	16
<b>第四章 成品油企业需求预测</b> .....	<b>18</b>
一、经济社会和能源发展形势.....	18
二、道路运输发展趋势.....	19

三、 批发、仓储企业及配送中心需求预测.....	21
四、 成品油分销企业销售量及需求预测.....	22
五、 “十四五”期间成品油经营企业新建投产率预测.....	23
<b>第五章 成品油体系布局规划.....</b>	<b>25</b>
一、 布局目标.....	25
二、 布局原则.....	25
三、 布局方案.....	25
<b>第六章 环境保护与安全生产.....</b>	<b>27</b>
一、 环境保护.....	27
1、 加油站建设要按照相关环保政策执行.....	27
2、 加油站经营要严格遵守环保政策.....	27
3、 加油站经营要制定并实施环境风险管理方案.....	28
4、 加油站关闭要严格按照相关规定执行.....	28
二、 安全生产.....	29
1、 符合建设规范.....	29
2、 设置安全距离.....	29
3、 消除火灾隐患.....	29
4、 制定应急预案.....	29
5、 加强宣传教育.....	30
<b>第七章 规划实施保证措施.....</b>	<b>31</b>
一、 严格执行法律、法规和国家标准、规范.....	31
二、 各部门密切协作，各司其职形成合力.....	32
三、 建立市场退出机制，强化市场监督管理.....	31
四、 强化成品油贮存和分销设施的安全监管.....	32
五、 规划的严肃性.....	32

# 第一章 规划概述

## 一、规划背景

为适应新形势下日益增长的市场需求，规范我市成品油分销体系的建设和管理，促进全市成品油分销市场全面、协调、可持续发展，逐步构建布局合理、竞争有序、功能完善、方便消费的成品油分销服务网络体系，根据《广东省能源局关于做好成品油分销体系“十四五”发展规划编制工作的通知》要求，在深入分析全市成品油市场存在问题、面临形势和供需状况的基础上，为适应全市“十四五”国民经济和社会发展规划纲要及道路交通发展规划等相关要求，特制定本规划。

## 二、规划依据

《中华人民共和国城乡规划法》；

《中华人民共和国土地管理法》；

《中华人民共和国安全生产法》；

《中华人民共和国大气污染防治法》；

《成品油分销企业管理技术规范》（SB/T 10390-2004）；

《采用撬装式加油站装置的汽车加油站技术规范》（SH/T 3134-2002）；

《汽车加油加气加氢站技术标准》（GB50156-2021）；

《加油站服务技术规范》（SB/T 10591）；

《建筑设计防火规范》（GB 50016）；

《城市综合交通体系规划标准》（GB/T 51328-2018）；

《广东省普通国省道干线公路服务设施布局规划（2020-2030）》

《商务部办公厅关于印发〈石油成品油流通行业管理工作指引〉的通知》（商办消费函〔2020〕439号）；

《广东省能源局关于开展全省成品油体系“十四五”发展规划编制工作的通知》（粤能油气〔2021〕22号）；

《加油站大气污染物排放标准》（GB20952-2020）；

《水污染物排放限值》（DB44/66-2001）；

《石油化工企业设计防火规范》（GB50160）；

《成品油分销企业管理技术规范》（SB/T10390）；

《广东省国民经济和社会发展第十四个五年规划和2035年远景目标纲要》；

《汕尾市国民经济和社会发展第十四个五年规划和二〇三五年远景目标纲要》；

### 三、规划范围和期限

1、规划范围：本次规划范围为汕尾市行政辖区，辖1区、2县，代管1市，另设2个管理区或功能区（1个区：城区；2个县：海丰县、陆河县；1个代管市：陆丰市；2个管理区或功能区：广东汕尾红海湾经济开发区、汕尾华侨管理区）；辖区设有40个镇、14个街道办事处，共有150个社区居委会、723个村委会。幅员面积4865.05平方公里。

2、规划期限：5年，即2021年至2025年。

## 第二章 成品油分销体系发展

### 一、“十三五”期间发展变化情况

#### 1、经济社会发展情况

“十三五”期间汕尾经济发展迈上新台阶。经济总量突破 1000 亿元大关，全市实现地区生产总值从 2015 年的 766.86 亿元增长至 2020 年的 1123.81 亿元，五年年均增长 6.9%，提前两年实现比 2010 年翻一番。全市人均地区生产总值从 25442 元增长至 35958 元，四年年均增长 6.9%。2020 年规模以上工业增加值、固定资产投资和社会消费品分销总额分别达到 211.17 亿元、831.92 亿元和 435.65 亿元，五年年均分别增长 8.2%、14.8%和 5.2%，经济社会发展的质量和效益不断向好。



#### 2、道路和交通运输发展情况

在公路建设方面，全市基本形成以深汕高速、潮莞高速、兴汕高速以及国省道 G228、

G236、G324、G235、S240、S241 和县乡等为骨架的公路网络，截止至 2020 年底，全市境内公路总里程 5785.2 公里。其中：高速公路里程 235.9 公里、国道里程 330.2 公里、省道里程 382.7 公里、县乡道里程 4836.4 公里。

客货运量方面，货运量有所下降，2020 年全社会货运量 2252.33 万吨，较“十二五”末下降 11.25%；货运周转量 2037730.37 万吨，较“十二五”末增长 609%。客运量较“十二五”末大幅回落，2020 年全社会客运量 514.16 万人，较“十二五”末下降 63.95%，而客运周转量达 67934.85 万人公里，较“十二五”末增长 11.45%。2020 年港口货物吞吐量达 1310 万吨，较“十二五”末增长 52.70%。

**汕尾市“十三五”期间全社会客货运输量发展情况一览表：**

指标	单位	2015 年	2020 年	2015-2020 年均增长率
货运量	万吨	2536	2252.33	-2.25%
货物周转量	万吨/公里	29300	207730.37	121.80%
客运量	万人次	1426	514.16	-12.79%
客运周转量	万人/公里	14.05	15.66	2.29%
港口货物吞吐量	万吨	858	1310	10.54%

### 3、汽车保有量

“十三五”规划的前四年，汕尾市汽车保有量大幅增长。2014 年底，全市机动车保有量为 16.1 万辆（其中汽车 5.9 万辆，摩托车 8.3 万辆），机动车流量约 11.9 万辆/日。截止 2020 年底，汕尾市本地注册机动车保有量为 32.6 万辆，千人机动车保有量约 101 辆。全年过境车辆达 7509.37 万辆。

### 4、成品油分销企业发展现状

“十三五”期间，成品油销量年均增长约 6.9%。到 2020 年末，全市累计在营加油站 117 家，成品油销量达 21.42 万吨，实现销售收入 150000 万元。

加油站经营主体虽然仍以中石化、中石油等国有企业为供应主渠道，民营为补充的格局。国企加油站凭着品牌和数量的优势，成品油销量一直保持在高位，三大国有石油企业销售量超过 67%。

**2020年汕尾市各油企销售情况：**

产权归属	中石化	中石油	通驿	中油碧辟	中海油	中化	社会	总计
2020年油品销售(吨)	98248.00	35562.9.0	11315.75	18240.81	6337.56	2335.00	42213.82	214253.84
占比	45.85%	16.51%	5.28%	8.51%	2.96%	1.09%	19.70%	100%
座数	35	13	6	4	3	2	54	117
平均单站规模(吨/站)	2807.09	2735.61	1885.96	4560.20	2112.52	1167.50	781.74	1831.23

由于人口分布和地理位置的原因，绝大部分数量加油站分布在城区、县城及国道上，偏远乡镇和省道的成品油销量较低。

**2020年汕尾市各区域销售情况：**

油站类型	城区	高速公路	国道	省道	县乡道	总计
2020年油品销售(吨)	77388.74	15151.75	106146.70	8091.77	7474.88	214253.84
占比	36.12%	7.07%	49.54%	3.78%	3.49%	100%
加油站数量	36	7	58	9	7	117
平均单站规模(吨/站)	2149.69	2164.54	1830.12	899.09	934.36	1831.23

**5、“十三五”期间成品油分销企业加油站行业发展规划执行情况**

“十三五”期间，全市陆上加油站建设规划65家，累计建成投用5家，在建7家。至2020年底，现有水上加油站共计7座，全部为社会加油站。

附表：陆上加油站及水上加油站现状表

陆上加油站及水上加油站分布图



### 汕尾市陆上加油站 2020 现状表

序号	加油站名称	产权归属	序号	加油站名称	产权归属	序号	加油站名称	产权归属
1	中国石化销售股份有限公司广东汕尾汕美加油站	中国石化	2	广东省汕尾中油通达有限公司恒嘉加油站	社会	3	中油碧辟石油有限公司汕尾分公司	中油碧辟
4	中国石化销售股份有限公司广东汕尾鸿信加油站	中国石化	5	中国石化销售股份有限公司广东汕尾国泰加油站	中国石化	6	汕尾市新湖加油站	社会
7	中国石化销售股份有限公司广东汕尾埔边加油站	中国石化	8	中国石油天然气股份有限公司广东汕尾红草加油站	中国石油	9	汕尾市城区恒信加油站	社会
10	中国石化销售股份有限公司广东汕尾裕丰加油站	中国石化	11	中油销售惠州有限公司	中国海油	12	中国石油天然气股份有限公司广东汕尾海湾加油站	中国石油
13	汕尾市城区金华加油站	社会	14	汕尾市城区东涌品清加油站	社会	15	中国石化销售股份有限公司广东汕尾红海加油站	中国石化
16	汕尾市城区捷胜乡镇油料第一贸易部	社会	17	汕尾市城区捷胜加油站	社会	18	海丰县海顺加油站	社会
19	海丰县公平加油站	社会	20	海丰县海城城北加油站	社会	21	海丰县公平镇大立加油站	社会
22	中油碧辟石油有限公司汕尾海丰南线加油站	中油碧辟	23	中油碧辟石油有限公司汕尾海丰润达加油站	中油碧辟	24	中国石油天然气股份有限公司广东汕尾海丰县城加油站	中国石油
25	海丰县联山合伙物流中心(普通合伙)莲花山加油站	社会	26	海丰县龙山贸易有限公司龙山加油站	社会	27	海丰县雄源贸易有限公司	社会
28	海丰县黄羌镇农机配件供应站	社会	29	海丰县金洲实业有限公司中润加油站	社会	30	海丰县中运能源加油站有限公司	社会
31	中海油销售惠州有限责任公司海丰县富海加油站	中国海油	32	海丰县新安加油站	社会	33	海丰县城东镇东祥加油站	社会
34	海丰县华源石油贸易有限公司	社会	35	海丰县平东日辉加油站	社会	36	海丰县梅丰实业有限公司	社会
37	海丰县安东加油站	社会	38	海丰县万和实业发展有限公司万和加油站	社会	39	中国石化销售股份有限公司广东汕尾海丰中心加油站	中国石化

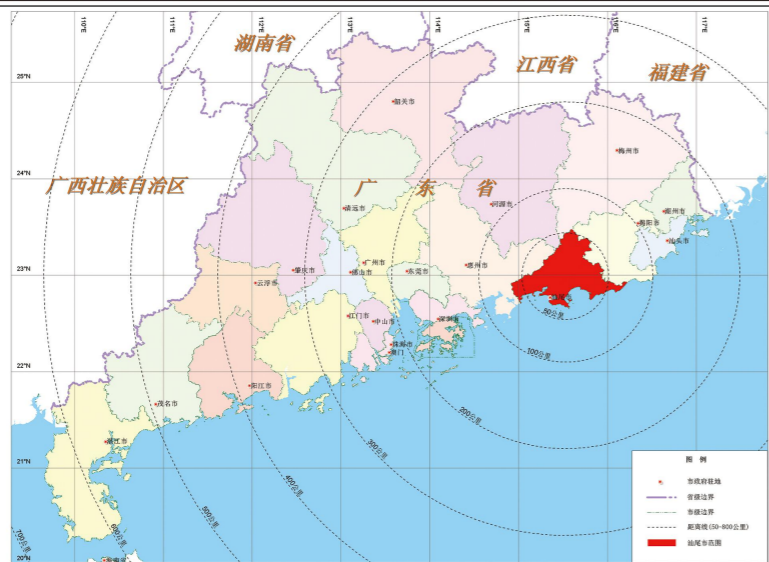
序号	加油站名称	产权归属	序号	加油站名称	产权归属	序号	加油站名称	产权归属
40	中国石化销售股份有限公司广东汕尾海丰三环加油站	中国石化	41	中国石化销售股份有限公司广东汕尾海丰南山加油站	中国石化	42	中国石化销售股份有限公司广东汕尾海丰梅陇加油站	中国石化
43	中国石化销售股份有限公司广东汕尾海丰联丰加油站	中国石化	44	中国石化销售股份有限公司广东汕尾海丰赤坑加油站	中国石化	45	中国石化销售股份有限公司广东汕尾海丰东升加油站	中国石化
46	中国石油天然气股份有限公司广东汕尾海丰浚兴加油站	中国石油	47	广东通驿高速公路服务区有限公司可塘服务区东区加油站	社会	48	广东通驿高速公路服务区有限公司可塘服务区西区加油站	社会
49	联安石油有限公司	社会	50	海丰县中昇加油站有限公司	社会	51	陆丰市河西油料站	社会
52	陆丰市长信加油站	社会	53	陆丰市乌土笼加油站	社会	54	陆丰市东郊加油站有限公司	社会
55	陆丰市东联城大道加油站	社会	56	陆丰市海港石油有限公司	社会	57	陆丰市银湖实业有限公司东湖加油站	社会
58	陆丰市俊豪实业有限公司陆城加油站	社会	59	陆丰市湖东镇实惠加油站	社会	60	陆丰市湖东水产加油站	社会
61	中化石油广东有限公司陆丰市金渔加油站	中国中化	62	陆丰市碣石吉兴加油站	社会	63	陆丰市碣石镇海边油料供应站	社会
64	陆丰市甲子陆瀛加油站	社会	65	陆丰市宝华实业有限公司甲港加油站	社会	66	陆丰市佑安加油站有限公司	社会
67	陆丰市大安供销社加油站	社会	68	陆丰市红湖加油站有限公司	社会	69	中油碧辟石油有限公司汕尾玄武山加油站	中油碧辟
70	汕尾市新力工贸有限公司陆丰中油红星加油站	中国石油	71	中国石油天然气股份有限公司广东汕尾陆丰连兴加油站	中国石油	72	中国石油天然气股份有限公司广东汕尾陆丰博美加油站	中国石油
73	中国石油石油天然气股份有限公司广东汕尾陆丰湖陂加油站	中国石油	74	中国石油石油天然气股份有限公司广东汕尾陆丰佳质加油站	中国石油	75	汕尾中油中通加油站有限公司	中国石油
76	中国石化销售有限公司广东汕尾陆丰深汕高速公路服务区北加油站	中国石化	77	中国石化销售有限公司广东汕尾陆丰深汕高速公路服务区南加油站	中国石化	78	中国石化销售股份有限公司广东汕尾陆丰安达加油站	中国石化
79	中国石化销售股份有限公司广东汕尾陆丰内湖加油站	中国石化	80	中国石化销售股份有限公司广东汕尾陆丰东风加油站	中国石化	81	中国石化销售股份有限公司广东汕尾陆丰东海加油站	中国石化

序号	加油站名称	产权归属	序号	加油站名称	产权归属	序号	加油站名称	产权归属
82	中国石化销售股份有限公司广东汕尾陆丰月亮湾加油站	中国石化	83	中国石化销售股份有限公司广东汕尾陆丰粤垦加油站	中国石化	84	中国石化销售股份有限公司广东汕尾陆丰龙泉加油站	中国石化
85	中国石化销售股份有限公司广东汕尾陆丰大安加油站	中国石化	86	中国石化销售股份有限公司广东汕尾陆丰宝源加油站	中国石化	87	中国石化销售股份有限公司广东汕尾陆丰甲子加油站	中国石化
88	中国石化销售股份有限公司广东汕尾陆丰华通加油站	中国石化	89	中国石化销售股份有限公司广东汕尾陆丰金碣加油站	中国石化	90	中国石化销售股份有限公司广东汕尾陆丰茂源加油站	中国石化
91	中国石化销售股份有限公司广东汕尾陆丰正天加油站	中国石化	92	中国石化销售股份有限公司广东汕尾陆丰交运加油站	中国石化	93	中国石化销售股份有限公司广东汕尾陆丰金竹加油站	中国石化
94	中国石化销售股份有限公司广东汕尾陆丰平安加油站	中国石化	95	中国石化销售股份有限公司广东汕尾陆丰内湖高速加油站	中国石化	96	中化石油广东有限公司陆丰市金陆加油站	中国中化
97	延长壳牌（广东）石油有限公司汕尾陆河河北加油站	社会	98	陆河县五星加油站	社会	99	陆河县泰源加油站有限公司	社会
100	中国石化销售股份有限公司广东汕尾陆河城南加油站	中国石化	101	中国石化销售股份有限公司广东汕尾陆河宝康加油站	中国石化	102	中国石化销售股份有限公司广东汕尾陆河新新加油站	中国石化
103	中国石化销售股份有限公司广东汕尾陆河亿源加油站	中国石化	104	中国石油天然气股份有限公司广东汕尾陆河中心加油站	中国石油	105	中国石油天然气股份有限公司广东汕尾陆河河城加油站	中国石油
106	陆河县水唇新港加油站	社会	107	陆河县顺达康加油站有限公司	社会	108	陆河县飞腾加油站	社会
109	陆河县河东加油站	社会	110	陆河县润丰加油站有限公司	社会	111	陆河县东江加油站有限公司	社会
112	广东通驿高速公路服务区有限公司陆河服务区加油站东站	社会	113	广东通驿高速公路服务区有限公司陆河服务区加油站西站	社会	114	中海油销售惠州有限责任公司汕尾红海湾加油站	中国海油
115	汕尾市红海湾东洲港贸易发展有限公司加油站	社会	116	中国石油天然气股份有限公司广东汕尾华侨加油站	中国石油	117	汕尾市华侨管理区粤皇加油站	社会

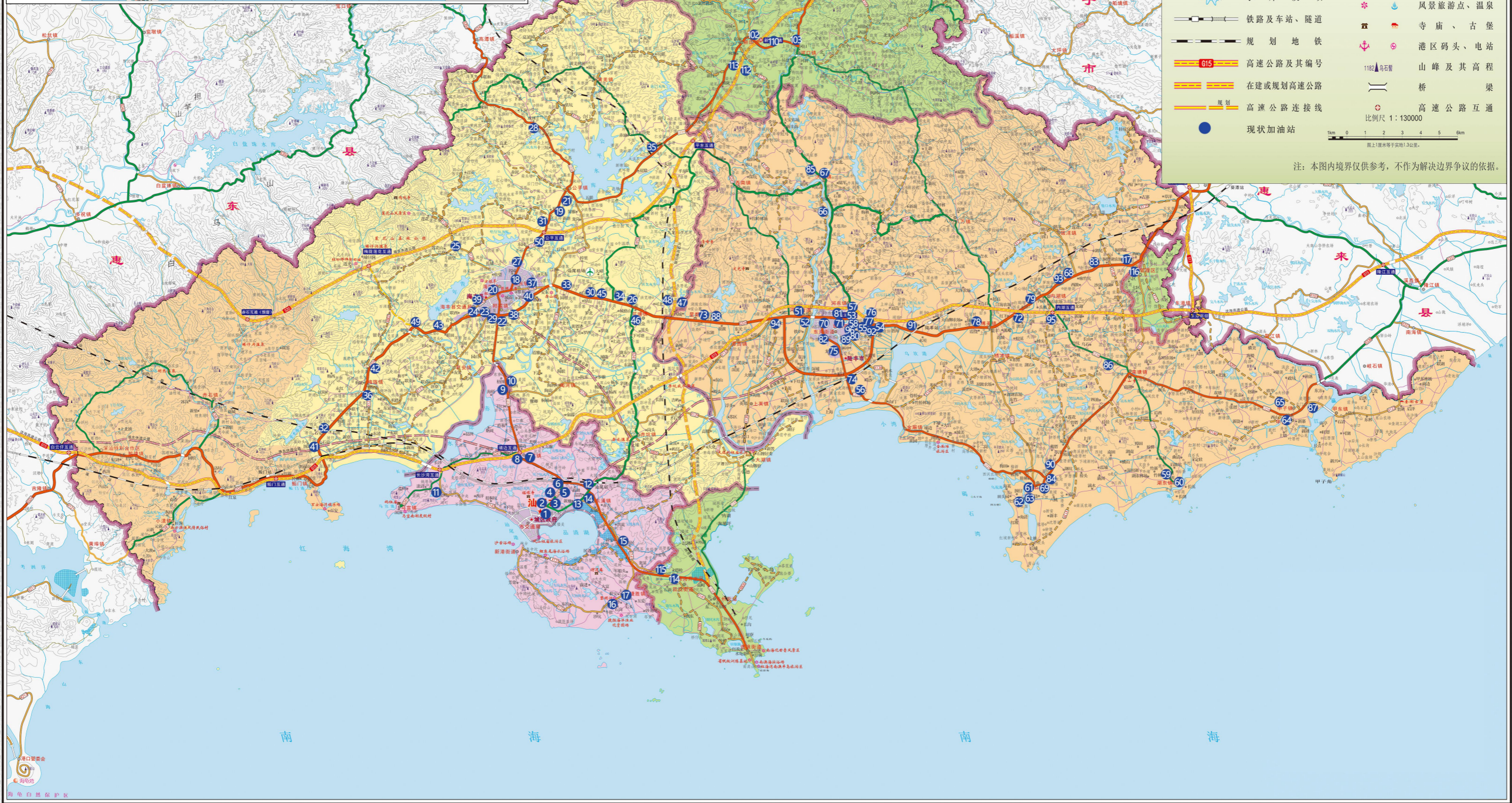
汕尾市水上加油站 2020 现状表

序号	油站名称或编码	油站产权归属
1	汕尾市万聪实业发展有限公司马宫供油站	社会
2	汕尾市嘉华水上加油站服务有限公司	社会
3	汕尾市鸿益水上加油站有限公司	社会
4	海丰县远东渔业发展有限公司	社会
5	陆丰市东海千帆海上加油站	社会
6	陆丰市俊豪实业有限公司甲子港英豪水上加油站	社会
7	陆丰市碣石港民捷海上加油站有限公司	社会

汕尾市在广东省的位置

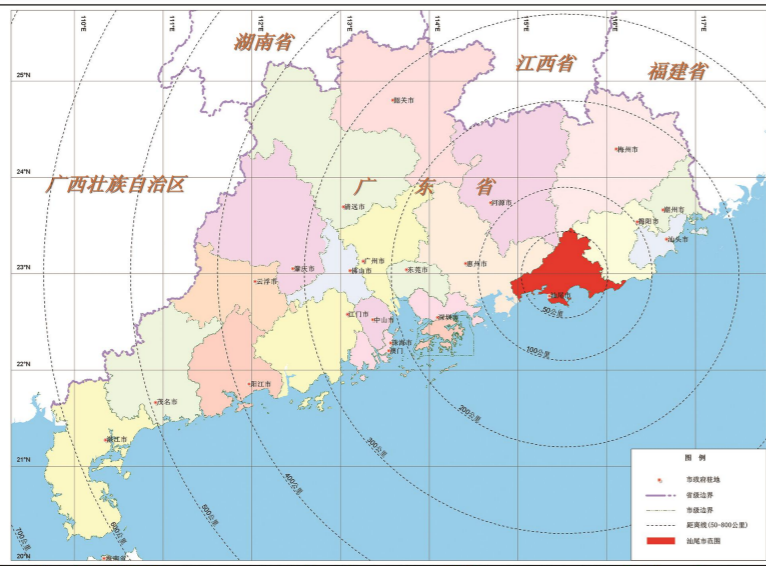


# 汕尾市加油站现状图

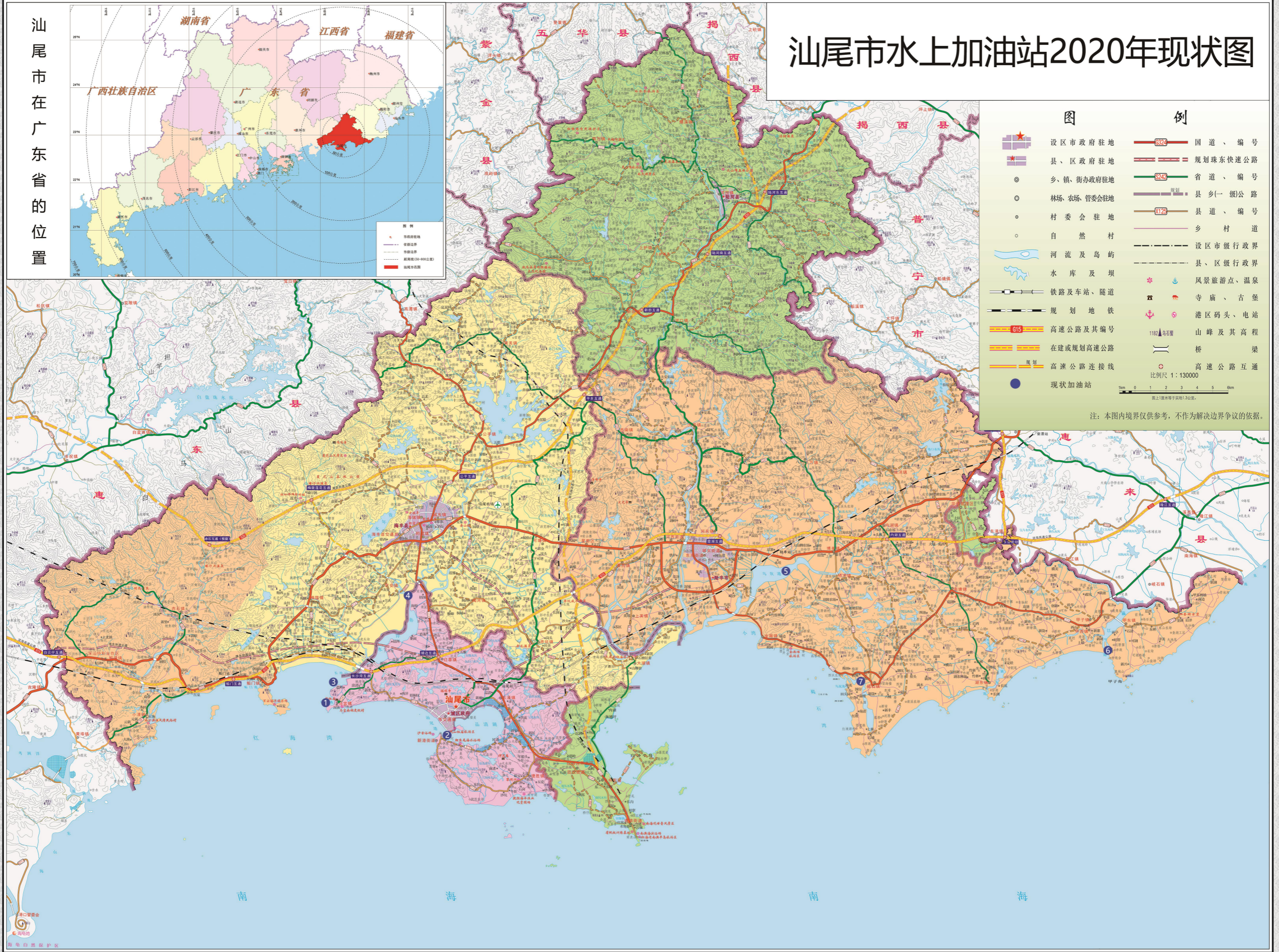


- | 图例            | 例          |
|---------------|------------|
| ★ 设区市政府驻地     | — 国道、编号    |
| ★ 县、区政府驻地     | — 规划珠东快速公路 |
| ⊙ 乡、镇、街道办事处   | — 省道、编号    |
| ⊙ 林场、农场、管委会驻地 | — 县乡(一级)公路 |
| ⊙ 村委会驻地       | — 县道、编号    |
| ⊙ 自然村         | — 乡村道      |
| — 河流及岛屿       | — 设区市级行政界  |
| — 水库及坝        | — 县、区级行政界  |
| — 铁路及车站、隧道    | ★ 风景旅游点、温泉 |
| — 规划地铁        | — 寺庙、古堡    |
| — 高速公路及其编号    | — 港区码头、电站  |
| — 在建或规划高速公路   | — 山峰及其高程   |
| — 规划高速公路连接线   | — 桥梁       |
| ● 现状加油站       | — 高速公路互通   |
- 比例尺 1:130000
- 注：本图内境界仅供参考，不作为解决边界争议的依据。

汕尾市在广东省的位置



# 汕尾市水上加油站2020年现状图



## 二、当前存在的主要问题

### 1、加油站数量略显不足

从目前汕尾市加油站营运情况来看，汕尾市行政辖区，辖 1 区、2 县，代管 1 市，另设 2 个管理区或功能区（1 个区：城区；2 个县：海丰县、陆河县；1 个代管市：陆丰市；2 个管理区或功能区：广东汕尾红海湾经济开发区、汕尾华侨管理区）；幅员面积 4865.05 平方公里；现有陆上加油站只有 117 个，水上加油站只有 5 个，数量及规模无法够满足发展需求。

从相关规划及全市未来发展趋势来看，汕尾市经济在整体经济质量效益稳步提高的基础上，经济保持中高速增长，到 2025 年 GDP 约 1800 亿元，年均增长 7.0%左右，十四五期间未来具备较强经济实力，随着经济水平提高，生活水平提高，车辆使用将相应增多，对加油站需求也会增加；目前汕尾现有 117 个加油站的供给能力及供给布局将逐渐不能满足经济生活水平发展的要求，我市加油站的数量还需增加，并且汕尾市正在创建红色旅游城市，推动国家乡村振兴政策的落地，未来旅游业发展吸引大量游客，来汕旅游及过境车辆对本地加油站提出更高需求量。

近年来机动车增速逐年提高，十三五期间汕尾汽车保有量由 2015 的 16.1 万辆增长到了 2020 年底的 32.6 万辆，2020 一年的全年过境车辆达 7509.37 万辆；未来汽车保有量、过境车辆、来汕旅游及经贸车辆的增加将形成更高的加油需求。

### 2、加油站布局不合理

汕尾市是粤东地区的山、海城市，现有的 117 个加油站（服务范围受地形影响较大，加上用地规划限制及历史原因等因素，目前加油站点的分布不够合理。

其中汕尾城区面积 302 平方公里，现有加油站 17 个，陆丰市城区面积 54.26 平方公里，现有加油站 46 个，陆河县城面积 88 平方公里，现有加油站 17 个，海丰县城面积 60 平方公里，现有加油站 33 个，红海湾面积 20 平方公里，现有加油站 2 个，华侨管理区面积 3.5 平方公里，现有加油站 2 个，以上现有加油站大多集中在城区和国省道上，乡镇区域加油站店较少，甚至部分乡镇目前尚无加油站布局，无法满足交通及本镇居民需求；随着国家乡村振兴政策的落地，各乡镇、乡村都在规划建设旅游环线及部分旅游景点，随着客流量及贸易往来增多，目前偏远地区及乡镇区还缺乏加油站布点，无法满足旅游市场需求。

### 3、水上加油站的经营发展缓慢

水上加油站经营效益差。“十三五”期间，我市沿海部分地区红油走私行为大幅减少，但是随着海事渔政及农业农村局等相关部门依法对海上作业船只的安全及合法生产的加强检查，清理了许多不合规的作业船只等，海上用油需求有所减缓，现有水上加油站的经营发展缓慢。

## 三、“十四五”时期面临的形势

“十四五”时期，是我国由全面建成小康社会向基本实现社会主义现代化迈进的关键时期，“两个一百年”奋斗目标的历史交汇期，全面开启社会主义现代化强国建设新征程的重要机遇期。目前，构建以国内大循环为主体、国内国际双循环相互促进的新发展格局，汕尾市交通运输发展面临着前所未有的发展机遇与挑战。

### 1、交通需求预测

货运需求：“十四五”期间，产业结构升级、外贸格局调整以及疫情等因素叠加，将促使货运强度、货运规模存现一定的不确定性；能源、原材料等大宗货



物运输需求逐步降低，而准时性、低货损、高频次、小批量、个性化等新兴物流服务需求高速增长；客货运量需求预测：根据对未来内外发展形势及客货运输需求特征的分析，参考有关研究成果，预测未来汕尾市客货运量仍呈现稳步增长态势，公路客货运输量依然占主导地位，其中公路客运量将继续保持较高增长速度。

## **2、城乡空间结构变化，对能源消费的需求剧增**

根据汕尾市城乡总体规划，把汕尾建设成为沿海经济带的靓丽明珠，抢抓“双区”建设和全省构建“一核一带一区”区域发展格局等重大机遇，建设粤东和大湾区的结合部，区域重要的物流枢纽。结合城市发展规划，提前预留加油站的用地空间，因此亟需一个与城市空间与交通体系对应的加油站布点规划。

## **3、机动车急速增长，对能源消费的需求剧增**

由于人们生活水平提高，出行对机动车的依赖程度增强，加油站是保障交通系统正常运行、促进社会经济持续发展的重要基础设施之一。现状加油站点已难以应对现状变化，需对汕尾市的加油站点进行科学预测与布局优化。

## **4、水上加油站存在巨大的发展潜力**

汕尾市海捕业发展迅速，近年来持续投入资金更新改造渔船等项目，渔船功率、吨位逐年增加，捕捞技术不断改进，捕捞能力不断提高。“十四五”时期汕尾的渔港后勤配套将不断完善，渔港功能进一步得到改善，为渔业生产发展提供更有保障；海洋综合管理也将取得较大突破，逐步走上法制轨道。汕尾水上加油站存在巨大的发展潜力，合理建设辖区水上加油站，将更好地服务于水上运输和渔业生产，具有较高的经济效益和社会效益。

## **5、成品油市场进一步加强安全管理**

在加油站经营活动过程中，由于存在大量的易燃、易爆、易蒸发、易泄漏、

易积聚静电等不安全因素，危险性大。一旦发生事故，不仅可能造成人员伤亡和财产损失。因此，加油站安全管理具有十分重要的意义。部分加油站管理落后，经营不规范。需进一步加强监管。“十四五”期间，应进一步加强经营资质、安全生产等方面监管。

## **6、新能源汽车对成品油分销行业的影响**

受新能源汽车发展的影响，成品油分销行业冲击增大。在碳达峰和碳中和的政策背景影响下，新能源的发展会加速成品油市场达到顶峰。至 2021 年底汕尾大型新能源汽车保有量 303 辆，小型新能源汽车保有量 1274 辆，目前汕尾新能源汽车在整个机动车市场占比较低，但是呈现出逐年增加的态势。“十四五”期间，在新能源利用逐渐成为主流的大趋势下，传统加油站应当认清形势，向加油、加氢、加气、充换电、光伏等综合能源服务商转型，应对社会经济发展。

# 第三章 总体要求和发展目标

## 一、指导思想

(1) 以国家和广东省有关成品油市场建设发展规范的要求为依据。

(2) 依照汕尾市社会经济发展纲要、城乡总体规划、道路发展规划的总体要求，从全市加油站行业建设的实际出发，科学评价加油站行业现状体系，合理制定加油站规划。

(3) 通过编制和实施《规划》，加强对加油站行业发展的宏观调控和管理，严格控制总量，合理优化布局，逐步建立起与国民经济和社会需求相适应、布局合理、功能完善、竞争有序、保障供应、满足消费需求的成品油分销服务网络体系。

## 二、基本原则

(1) 规划与社会发展相适应、与土地利用总体规划、城市（镇）总体规划、交通发展规划、生态环境保护规划相衔接；

(2) 坚持以人为本，便利消费；

(3) 规划与现有布局结构调整相结合；

(4) 城镇与乡村、主干道与乡道、普通道路与高速公路统筹规划、合理发展。

(5) 坚持控制总量和对现有加油站升级改造、功能完善相结合原则。

(6) 优先考虑偏远地区镇（乡）和新开发红色旅游场所的需求。

## 三、发展目标

结合汕尾市社会经济发展，城乡总体规划及市场需求预测，成品油分销企业

规划总体数量、规模调控指标与市场需求相适应的加油站服务体系，以满足成品油市场消费量的需求，布局达到科学合理、竞争有序、功能完善、物流快捷、覆盖成本低、资源保障有力的现代化成品油分销服务网络体系为目的。

到 2025 年底全市共设置加油站 150 家，其中：现状保留 124 家，规划新建 26 家。另外对政府通过 PPP 方式建设并以加油站经营权补偿对域内“珠东快速”等公路，待公路建成后，再按相关政策另行增补该路段的加油站布点。

# 第四章 成品油企业需求预测

## 一、经济社会和能源发展形势

汕尾市全域面积 4865.05 平方公里，辖 1 区、2 县，代管 1 市，另设 2 个管理区或功能区（1 个区：城区；2 个县：海丰县、陆河县；1 个代管市：陆丰市；2 个管理区或功能区：广东汕尾红海湾经济开发区、汕尾华侨管理区），总人口 267.3 万人，汕尾市是广东省中东部地区的重要节点城市、国家一类口岸，水陆交通四通八达，汕尾距香港、深圳仅 150 公里，拥有立体交通网络，汽车及货运等具有“1 小时惠州、2 小时深圳、汕头、3 小时广州”的独特区位优势。



汕尾市行政区位图

近年来，汕尾市紧扣“生态优先、绿色发展”主题，把汕尾建设成为沿海经济带的靓丽明珠，抢抓“双区”建设和全省构建“一核一带一区”区域发展格局等重大发展机遇，经济始终保持较高的增长速度。随着社会经济的不断发展，成品油行业在迎来新一轮发展的同时，也面临资源节约与环境保护的约束，油品质量及环保标准将达到更高标准，行业管理也将进一步规范。

随着国民经济持促发展，经济总量迈上新的台阶，2020 年全年实现地区生产总值 1123.81 亿元，按不变价计算，同比增长 4.6%。十四五期间，汕尾将保持经济高速发展，年均 GDP 保持在 7%左右。力争到 2025 年地区生产总值约 1800 亿元。预计到 2025 年产业迈向中高端水平，新产业新业态不断成长，服务业比重进一步上升，消费对经济增长贡献明显加大。

## 二、道路运输发展趋势

依托公路建设汕尾交通运输主通道建立由“高速公路快速网、国省道干线网、农村公路基础网”构成的“三张公路网”。到 2025 年，汕尾市初步形成“一纵二横三联”高速公路主骨架网布局，完成国、省道主干线优化改造，全市主干线公路网基本成型，有效连接市域内各片区，地方公路网与高速公路网衔接顺畅，实现全市通建制村公路单车道升级为双车道。形成以汕尾市区为中心，辐射各县（区），紧密衔接区域重要交通枢纽，快速通达粤港澳大湾区，对接深莞惠、连接粤东北，具有较高服务水平和优良畅通性的一体化公路网络。

**高速公路方面：**完成兴宁至汕尾高速公路海丰至红海湾开发区段二期、沈阳至海口国家高速公路汕尾陆丰至深圳龙岗段改扩建项目（汕尾段），建成甬莞与沈海高速公路海丰联络线及沈海高速尖山出入口、潮惠高速海城互通及服务區，力争在“十四五”期间开工建设 S17 揭普惠高速南延线建设工程、陆河水唇至惠来高速（陆河段），积极推动深汕第二高速延伸至汕尾市区段通道研究，实现汕尾市与相邻地市至少有 1 条高速公路联系，融入粤港澳大湾区及粤东地区“一小时经济生活圈”。

**国省道方面：**加快汕尾市域内国道一级公路建设，完成国道 G235 线陆河伯公岗至陆河教育园区段改建工程、国道 G235 线陆河县新田镇至海丰交界段改建



拥有码头泊位 30 个，其中万吨级码头 3 个。“十四五”期间，建成 6 个泊位，其中万吨级码头泊位 1 个。

### 三、批发、仓储企业及配送中心需求预测

#### （一）成品油消费量预测

1. 成品油消费量预测。结合上述“十三五”时期汕尾市市国民经济的发展、能源消耗、地区交通运输以及车辆保有量等预测分析，同时考虑汕尾市新能源汽车、加速船舶用油升级或替代等因素综合判断成品油消费量。

——交通运输（机动车/船）消费量。陆上加油站消费量。2020 年，陆上加油站消费量为 21.42 万吨，“十三五”期间（2016-2020 年）汕尾市成品油分销量年均增长 6.9%左右，“十四五”期间按平均年增长 7%计算（数据来源于广东省 21 地 2025 年 GDP 目标规划年均增长率目标），以 2020 年 21.42 万吨（取值）为基数，根据成品油销售量测算公式，可算得到 2025 年，陆上加油站分销量约为 30 万吨，2025 年成品油分销量取值 30 万吨。水上加油站消费量，“十四五”期间按平均年增长 7%计算，以 2020 年 2.79 万吨（取值）为基数，根据成品油销售量测算公式，可算得到 2025 年，水上加油站分销量约为 3.9 万吨，2025 年水上成品油分销量取值 3.9 万吨。

——成品油消费总量预测。根据测算公式： $2025 \text{ 年消费量} = 2020 \text{ 年实际销售量} \times (1 + \text{成品油消耗弹性系数} \times \text{GDP 的平均增长速度})^5$  次方，2020 年实际销售量约为 24.2 万吨，“十四五”期间，按成品油消费弹性系数为 1（成品油消费弹性系数 = 成品油消费量年平均增长速度 / 国民经济年均增长速度），GDP 的平均增长速度为 7%，由成品油销售量预测公式可算得 2025 年消费量约为 34 万



吨。综合考虑以上工业消费量和交通运输（机动车/船）消费量变化情况，最终预测成品油消费总量约为 34 万吨。

## （二）合理社会库存量预测

根据石油储备等相关要求，以及汕尾构建现代能源保障体系提升油品供应能力的需要，汕尾成品油供应目前都由外地配送供应，为了更好的保障汕尾正常的成品油供应，库存储备必须加以考虑。

## 四、成品油分销企业销售量及需求预测

成品油销售量预测公式： $Q=F \times (1+K)^n$

K：成品油年消费增长率（%）， $K=P \times E$

Q：2025 年加油站成品油年消费量（万吨）

F：2020 年加油站成品油消费量（万吨）

P：GDP 预计增长率为 7%

E：成品油消费增长弹性系数设定为 1.0

N：增长指数， $n=2025$ （预测年份）-2020

2020 年末，我市成品油消费总量约为 24.2 万吨，根据“十三五”期间我市 GDP 增长的势头和相应的成品油消费弹性系数推算，“十四五”期间，我市成品油需求增长率将保持在 7%左右，预测到 2025 年，全市成品油消费总量约为 34 万吨，其中 2020 年陆上加油站的总销售量约为 21.42 万吨，根据成品油销售量测算公式，至 2025 年底陆上成品油消费总量将达到约 30 万吨；2020 年水上加油站的总销售量约为 2.79 万吨，根据成品油销售量测算公式，至 2025 年底水上加油站成品油总销量将达到 3.9 万吨。



“十四五”期间汕尾市成品油预测趋势

## 五、“十四五”期间成品油经营企业新建投产率预测

(1) 建设部《城市道路交通规划设计规范》(GB50220-95)，城市公共加油站的服务半径为 0.9 km--1.2 km，即服务区域面积为 2.54k m<sup>2</sup>—4.52k m<sup>2</sup>，折算分布密度  $\rho = 0.22 \sim 0.39$  座/ k m<sup>2</sup>，结合城市可建设用地情况计算城市加油站需求数量方法：

加油站服务半径 (km)	服务区域面积 (k m <sup>2</sup> )	分布密度 (座/ k m <sup>2</sup> )
0.9~1.2	2.54~4.52	0.22~0.39

(2) 国道、省道公路加油站每百公里原则上不超过 6 对 12 座，结合道路沿线城乡建设发展及需求情况，两站间距不小于 1.8 公里；县、乡道公路沿线（含镇乡场镇）加油站每百公里原则上不超过 6 对 12 座，结合需求情况，两站间距不小于 1.8 公里。

(3) 对乡镇、农村区域按照满足群众需求进行设置。根据汕尾“十四五”规划和 2035 年远景目标建议资料，市域规划面积为 4865.05 平方公里，虑到服

务半径、城市布局特点、城市交通建设(快速路建设)等因素，预计至 2025 年需要新设置 21 座加油站。

(4) 汕尾市目前有水上加油站 7 座，尚有 5 座规划未建，参照全市加油站单站年销售量和整体效益指标分析，按照平均单站年销售量不应低于 2200 吨现有标准，到 2025 年全市水上加油站可达到 12 座，考虑到预测误差和单站规模效益变动等因素，水上加油站数量控制在 12 座左右。

(5) 结论：考虑各项因素综合测算，汕尾市 2025 年加油站布局总数宜控制在 150 座左右。根据省能源局关于“十四五”期间新增加油站点规划不超过 20% 的原则，建议我市“十四五”期间新增陆上加油站点 21 个。其中首期规划新增加陆上油站点 21，规划新增加水上油站点 5 个。中期视全市综合发展和区域道路建设情况并按照国家相关政策适当考虑调整并增加加油站点规划数量。

# 第五章 成品油体系布局规划

## 一、布局目标

按照“控制总量、合理布局、规范经营、发展有序”的原则，不断推进成品油市场流通现代化，确保全市地方经济稳步发展，满足人民群众日益增长的物质和文化生活需要。综合全市情况和上述预测方法，汕尾市加油站布局规划到 2025 年总量控制在 150 个，其中：保留现状陆上加油站 117 座，水上加油站 7 座。新建 21 座，新增 5 座水上加油站。

## 二、布局原则

（一）控制总量，分步实施。加油站的总量以满足人民群众生产生活为先，实行总量控制，根据各年度的需求分步实施。

（二）合理布局,适当超前。在布局上从严控制中心城区加油站建设，重点发展乡镇、国营农场以及农村地区的网点建设。

（三）方便群众,安全可靠。采取新建与改造原有站点相结合，努力满足人民群众生产生活用油需求。

## 三、布局方案

按 2025 年 150 座加油站控制目标要求，“十四五”期间，可保留现状陆上加油站 117 座，水上加油站 7 座。规划新建陆上加油站 21 座，规划新增水上加油站 5 座，主要经营油品种类均为柴油。具体布局如下：

### 1、陆上加油站：

城区：新增市红海金町加油站（汕马路段）、中油通达恒富加油站（汕尾市区霞洋路段）、汕遮公路石洲加油站（石洲沿海路段 G236）、长沟加油站（遮浪长沟村）4 个加油站。

海丰县：新增海丰县陶河加油站（镇区）、海丰县大湖加油站（镇区）、海丰县北环加油站（县城北环路）、海丰县北三环加油站（鸭仔山）、海丰西梅陇加油站（潮莞高速海丰西互通出口）等 5 个加油站。

陆丰市：新增陆丰市上英镇加油站（X135 县上英段）、陆丰市金厢镇加油站（陆丰金厢镇区）、陆丰市海工基地加油站（X139 碣田公路）、陆丰市甲东镇加油站（X122 县道甲东镇路段）、陆丰市桥冲镇加油站（桥冲镇 X133 九母山脚下）、陆丰市华陆加油站有限公司（G15 沈海高速内湖镇出口与内南碣公路交叉口西北角）、陆丰市南甲加油站（G228 国道与虎山路交叉口西南角）、陆丰市西南镇加油站（陆丰市西南镇）、陆丰市碣石镇加油站（陆丰市碣石镇 X133 路段）等 9 个加油站。

陆河县：新增陆河县新田加油站（陆河县县道 X134 线新田镇察岭路段）、陆河县上护加油站（陆河县上护镇区）等 2 个加油站。

华侨管理区：新增华侨管理区 X138 县道加油站（华侨管理区 X138 县道）等 1 个加油站。

## 2、水上加油站：

城区：新增马宫港水上加油站（马宫港）、汕尾港沙舌尾水上加油站（汕尾港）、遮浪港加油站（遮浪港）3 个加油站。

陆丰市：新增陆丰市甲子海滨海上加油站有限公司（甲子）、陆丰市碣石第二水上加油站（碣石港）2 个加油站。

布局图详见附图：汕尾市“十四五”加油站发展规划分布图

# 第六章 环境保护与安全生产

## 一、环境保护

### 1、加油站建设要按照相关环保政策执行

要按照《建设项目环境影响评价分类管理名录》的规定，依据加油站所处环境的敏感性质和敏感程度，确定加油站环境影响评价文件类别，认真开展环境影响评价工作。严格执行加油站布点设置标准，遴选加油站站址布点，甄别加油站环境影响，拟定相应环保措施，并履行环境影响评价文件报批手续。根据已批复的环境影响评价文件及《汽车加油加气站设计与施工规范》的规定要求，进行加油站建设，完成主体工程及其配套环境设施和消防设施建设。生态环境部门督促指导加油站依法依规及时自主组织建设项目环境保护竣工验收工作，发挥其保护环境、预防环境风险、促进经济健康发展的作用。

### 2、加油站经营要严格遵守环保政策

加油站冲洗罐车、地面等，会产生含油废水。应选择适宜方法对其进行有效处理，并根据受纳水体功能要求，提高排放标准，达到我省水污染物排放标准《水污染物排放限值》（DB44/66-2001）规定限值排放。防止含油废水污染地表水体。储油罐（特别是地下储油罐）、加油机以及装油、加油过程中可能渗漏、逸洒油品。

储油罐大小呼吸、罐车收发油品、加油机作业等排放的挥发性有机物非甲烷总烃，其在一定温度、压力条件下，易产生二次污染物臭氧，它是导致雾霾污染天气的元凶之一。因此，储油罐、收发油品导管、加油机等设备必须按照相关法规要求安装油气回收装置和监控设备，各项限值应达到《加油站大气污染物排放

标准》规定要求，控制储油罐大小呼吸、收发油品导管和加油机作业油品损耗，减小非甲烷总烃无组织排放，防止恶臭异味散发，保护大气环境。

加油站运营期间收集的雨水经隔油沉砂预处理后和生活污水经化粪池预处理后一起达到省水污染物排放标准《水污染物排放限值》（DB44/66-2001）规定限值排放标准纳入市政污水管网。加油站产生的生活垃圾统一由环卫部门清运，卫生填埋。浮油污泥收集后可委托有处理许可资质的单位处理。

### **3、加油站经营要制定并实施环境风险管理方案**

运营单位要制定并实施加油站环境风险管理方案。方案要有降低风险的减缓措施（设施），主要包括自动监测、报警、紧急切断装置，应急救援设施和物质，重要设施（储油罐等）的围堰或防护堤及其事故应急池；方案还要有风险应急预案，主要包括消除环境污染和人员伤害的事故应急处理方案。根据已制定的风险应急预案，平时要安排人员进行培训与演练。同时，对邻近加油站地区公众开展教育、培训和发布有关信息。

### **4、加油站关闭要严格按照相关规定执行**

加油站转业或关闭的，加油站的产权单位应当按照《危险化学品安全管理条例》有关规定对加油站储油罐、加油机等设施及库存的油品进行妥善处置，并按照《加油站大气污染物排放标准》（GB20952-2020）、《水污染物排放限值》（DB44/66-2001）、《加油站服务技术规范》（SB/T10591）等相关国家标准、行业标准的规定执行，对加油站场地的大气、土壤和地下水进行检测。造成污染的，应当对污染场地进行环境恢复，并编制有关报告，报县级以上生态环境部门备案，防治地下水和土壤污染。

## 二、安全生产

### 1、符合建设规范

加油站的经营和储存场所、设施、建筑物符合《建筑设计防火规范》(GB50016)、《石油化工企业设计防火规范》(GB50160)、《汽车加油加气加氢站技术标准》(GB50156-2021);《成品油分销企业管理技术规范》(SB/T10390)、《加油站服务技术规范》(SB/T10591)等相关国家标准、行业标准的规定,严格落实安全生产各项规定,保证安全生产。

### 2、设置安全距离

加油站存在泄漏、火灾、爆炸等安全风险。主要设施(储油罐、加油机等)与敏感目标的防火间距,必须符合《汽车加油加气站设计与施工规范》规定要求。加油站与邻近建筑物要有一定的安全防护间距。条件允许,加油站还可设置一定的卫生防护距离。

### 3、消除火灾隐患

加油站是经营以及存贮汽油、柴油等易燃易爆危险化学品的场所,属甲类火灾危险性场所,一旦发生火灾爆炸等事故,将会造成不可估量的损失。油蒸汽与空气形成的混合油遇到明火、静电火花就会发生燃烧爆炸,而且会以非常快的速度传播,火势迅速蔓延整个加油站,因此消除各类点火源和防止油气聚集是关键。

### 4、制定应急预案

由于加油站存在一定的风险性,一旦发生危险,必须具有采取有效的措施尽量降低风险,保障人民生命和财产安全一旦发生溢、冒、渗、漏事故,应第一时间与相关部门取得联系,由专业部门进行处理,并及时采取遏制泄露物进入环境的紧急措施。一旦发生火灾、爆炸施工,则要根据具体情况采取应急措施,及时



切断火源，进行人员疏散，交通疏导，控制事故扩大，立即报警，请求消防支援，并立即向社会求援。。加油站工作人员进行应急培训与演练，增强工作人员的安全意识、风险防范意识。应急预案包括：

发生火灾应急预案、发生触电应急预案、发生民用爆炸品和危险化学品安全事故预案、发生交通事故预案、发生中毒事故预案等。

## **5、加强宣传教育**

制定安全教育培训计划，按照培训计划组织全站人员参加安全教育培训。对员工应对每半年进行一次培训，对新上岗和进入新岗位的员工应进行安全培训，并将组织开展宣传教育的情况做好记录台账；对加油站临近的地区开展安全宣传和发布有关信息，加气公众对加油站安全认识。

## **6、健全安全管理制度**

明确安全生产主要责任人和设置安全管理机构。制定及健全各种安全管理制度以及相关岗位安全操作规程，并严格执行。

## 第七章 规划实施保证措施

### 一、严格执行法律、法规和国家标准、规范

认真贯彻执行国家有关成品油市场管理规定，严格成品油市场准入制度，进一步规范新建加油站的审批程序。凡是新建、改（扩）建、迁建加油站必须必须符合城市建设总体规划、土地利用总体规划、生态红线和自然保护规划、加油站行业发展规划。规划水上加油站涉及海域使用时，必须依照《中华人民共和国海域使用管理法》、《广东省海域使用管理条例》等法律法规的规定，依法向海洋行政主管部门申请海域使用权。

新建、改建、扩建加油站，必须按《汕尾市成品油分销体系“十四五”发展规划》的布点要求，水上加油站建设需按广东省水上加油站管理办法（暂行）的通知等有关法律法规应符合消防、防污、通航环境及渔港建设布局需要的有关要求，根据市场需求，分年逐批建设，使加油站布局逐步趋向合理。

在实施成品油市场准入、整顿、规范管理工作中，必须以《汕尾市成品油分销体系“十四五”发展规划》为依据。

### 二、建立市场退出机制，强化市场监督管理

对不符合规划、违规建设未列入规划加油站（点、船）要限期关闭、停用；对存在安全隐患的加油站（点）、油库要加大整治力度，责令其限期整改，对不整改或限期整改不合格的要予以关停；对具有合法手续，但布点过密而不符合设置疏密标准的加油站（点），原则上逐步予以搬迁或关闭，不得在原址上再进行改扩建；对虽属规划内但设施落后不符合技术规范要求的加油站（点），要通过更新改造，使其符合相应的规范标准，经整改仍未达标的，应逐步退出成品油市场。坚持成品油经营企业的年度核查制，加强部门监管和企业自律。加大市场监

管力度，严厉打击假冒伪劣、缺斤少两等违法、违规经营行为，规范成品油市场流通秩序，保障市场有效供给，为国民经济的持续、快速、健康发展创造良好保障条件。

### **三、强化成品油贮存和分销设施的安全监管**

加油站等成品油贮存和分销设施属于危险化学品设施，在规划、建设和日常使用管理中必须严格执行《危险化学品安全管理条例》、《汽车加油站设计与施工规范》等法规和技术规范，加强安全防范，建立科学可靠的安全管理制度、事故预防和应急救援预案，保障加油站等成品油贮存和分销设施的安全施工与运营。

### **四、各部门密切协作，各司其职形成合力。**

加油站的建设和管理工作涉及的部门多，政策性强，各部门要在各级政府的统一领导下，加强领导，落实责任，团结协作，协调配合，形成合力。要做到严审、严管、严查，加大执法力度，推进成品油市场管理工作走上法制化轨道。

### **五、规划的严肃性**

本规划报广东省能源局批准后，由汕尾市成品油管理部门组织实施。本规划在实施过程中，任何单位和个人未经法定程序无权变更。市成品油管理部门可根据汕尾市城市经济和社会发展需要，按照相关法定程序，对规划进行优化调整，报原审批部门批准。

附表及附图

附表 1：汕尾市“十四五”陆上加油站发展规划附表 1-8

附表 2：汕尾市“十四五”水上加油站发展规划附表 1-3

附图：汕尾市“十四五”加油站发展规划分布图

## 汕尾市 2016-2020 年规划实施情况汇总表

附表 1

所属类别		区域面积 (平方公里)	人口总数	公路里程 (公里)	机动车保有 量(万辆)	2020 年过境 机动车数量 (万辆)	2016-2020 年规划实施情况											成品油销售量									
							至 2020 年底取得批准证书现有油站								未纳入规划 取得批准证 书现有油站	未取得批 准证书现 有油站	已批在建 的新增、 迁建油站	已批重 建、改建 油站	规划 未建	2020 年 销售量 (万吨)	其中						
							小计	中石化 (座)	中石油 (座)	中油碧 辟(座)	中海油 (座)	中化 (座)	通驿 (座)	社会 (座)							中石化	中石油	中油 碧辟	中海油	中化	通驿	社会
陆上加油站	小计	*	*	4179.16	*	4449.37	110	34	13	4	3	2	0	54	0	0	2	0	3	19.90	9.44	3.55	1.82	0.63	0.23	0.00	4.22
	中心城区	470	142.1	*	*	1188	36	10	6	2	1	1	0	16	0	0	0	0	2	8.03	4.29	1.69	0.61	0.07	0.23	0.00	1.14
	国道	*	*	416.5	*	1614	60	20	6	2	2	0	0	28	0	0	0	0	0	9.88	4.11	1.80	1.21	0.56	0.00	0.00	2.20
	省道	*	*	435.86	*	452	9	2	1	0	0	1	0	5	0	0	0	0	0	0.81	0.32	0.07	0.00	0.00	0.00	0.00	0.42
	县乡道	*	*	4424.98	*	1195.369	7	2	0	0	0	0	0	5	0	0	2	0	1	1.17	0.72	0.00	0.00	0.00	0.00	0.00	0.45
陆上加油站	小计	*	*	507.9	*	3060	7	1	0	0	0	0	6	0	0	0	0	0	0	1.52	0.38	0.00	0.00	0.00	0.00	1.13	0.00
	高速	*	*	507.9	*	3060	7	1	0	0	0	0	6	0	0	0	0	0	0	1.52	0.38	0.00	0.00	0.00	0.00	1.13	0.00
水上加油站	小计	*	*	*	*	*	7	0	0	0	0	0	7	0	0	0	0	0	1	0.00	0.00	0.00	0.00	0.00	0.00	0.00	0.00
		*	*	*	*	*	7	0	0	0	0	0	7	0	0	0	0	0	1	0.00	0.00	0.00	0.00	0.00	0.00	0.00	0.00
合计		470	142.1	4687.06		7509.37	124	35	13	4	3	2	6	61	0	0	0	0	4	21.42	9.82	3.55	1.82	0.63	0.23	1.13	4.22

备注：

1、带\*处不填数据；

2、至 2020 年底原规划中取得批准证书现有油站，含已批迁建、重建、改建油站

## 汕尾市 2016--2020 年加油站布点规划汇总表

附表 2

区域	区域面积 (平方公里)	预计人口			公路里程 (公里)	预计机动车保有量(万台)	预计耗用成品油量(万吨/年)	加油站规划布点							备注
		总数	其中					按规划原则总数(座)	实际规划总数(座)	其中(座)					
			常住人口(万人)	流动人口(万人)						2016-2020 年规划			2021-2025 年规划		
										现有油站(至 2020 年底)	已批复的新增油站	规划未建	增加	减少	
城区	470	270	142	138	*	*	*	156	36	36	0	0	5	0	
国道	*	*	*	*	416.45	*	*	50	60	58	0	0	2	0	
省道	*	*	*	*	175.02	*	*	21	10	9	0	0	0	0	
县乡道	*	*	*	*	432.10	*	*	52	19	7	0	0	9	0	
高速	*	*	*	*	*	*	*	7	7	7	0	0	0	0	
偏远地区及海岛 (空白点)		*	*	*	*	*	*	0	5	0	0	5	5	0	
合计	470	270	142	138	1023.57	*	*	286	137	117	0	5	21	0	

备注：

一、带\*处数据不填。

一、规划原则：1、城区加油站的服务半径不少于 0.9 公里； 2、国道、省道加油站设置：每百公里不超过 6 对；3、县道、乡道加油站设置：每百公里不超过 6 对。

二、现有油站(至 2020 年底)含已批复迁建、重建、改建油站。

汕尾市 2021-2025 年各区域城区加油站布点规划明细表

附表 3

序号	各行政区域城区名称	各行政区域城区面积(平方公里)	机动车保有量(万辆)	至 2020 年底油站总数								按规划原则可容纳加油站数(座)	实际规划总数(座)	其中					备注
				小计(座)	其中						2016-2020 年规划			2021-2025 年规划					
					中石化(座)	中石油(座)	中油碧辟(座)	中海油(座)	中化(座)	通驿(座)	社会(座)			现有油站(至 2020 年底)	已批复的新增油站	规划未建	增加	减少	
1	城区	302	15	17	6	2	1	1	0	0	7	86	17	17	0	0	3	0	“十三五”规划结转
2	海丰县	60	1.9	33	7	2	2	1	0	0	21	17	33	33	0	0	5	0	
3	陆丰市	54.26	1.5	46	18	6	1	0	2	0	19	15	46	46	0	0	9	0	
4	陆河县	88	24	17	4	2	0	0	0	2	9	25	17	17	2	0	2	0	
5	红海湾开发区	20	4	2	0	0	0	1	0	0	1	6	2	2	0	0	1	0	
6	华侨管理区	3.5	2	2	0	1	0	0	0	0	1	1	2	2	0	0	1	0	
合计	*	527.76	48.4	117	35	13	4	3	2	2	58	150	117	117	2	0	21	0	

备注：

- 一、带\*处数据不填。
- 二、现有油站(至 2020 年底)含已批复迁建、重建、改建油站。
- 三、城区范围以县级以上政府批复的空间规划(或城市规划)中的城区范围为边界。
- 四、城区加油站的服务半径不少于 0.9 公里。

汕尾市 2021-2025 年国、省道加油站布点规划明细表

附表 4

类别	序号	路段名称	地理位置			预计日均车流量(辆)	至 2020 年底加油站总数									按规划原则可容纳加油站数(座)	实际规划总数(座)	其中					备注
			起点	终点	通车里程(公里)		小计(座)	其中							2016-2020 年规划			2021-2025 年规划					
								中石化(座)	中石油(座)	中油碧辟(座)	中海油(座)	中化(座)	通驿(座)	社会(座)	现有加油站(至 2020 年底)			已批在建的新增加油站	规划未建	增加	减少		
	小计	*	*	*	416.47	100000	58	20	6	2	2	0	0	28	50	60	58	0	0	2	0		
国道	1	国道 228	陆丰览表	海丰白云仔	151.79	30000	5	3	0	0	0	0	0	2	18	6	5	0	0	1	0	历史遗留问题	
	2	国道 235	陆河东坑	海丰公平	62.61	20000	7	2	0	0	0	0	0	5	8	7	7	0	0	0	0		
	3	国道 236	海丰高潭岭	市城区	76.37	20000	14	2	2	1	2	0	0	7	9	15	14	0	0	1	0	拆迁遗留问题	
	4	国道 324	陆丰双坑管区	海丰白云仔	125.7	30000	32	13	4	1	0	0	0	14	15	32	32	0	0	0	0		
省道	小计	*	*	*	243.68	40000	15	4	2	0	0	1	0	8	29	15	15	0	0	0	0		
	1	S240	陆河河口	遮浪四石柱	56	20000	7	1	0	0	0	1	0	5	7	7	7	0	0	0	0		
	2	S238	陆河螺溪	陆河河田南告水电厂	89.47	10000	5	1	1	0	0	0	0	3	11	5	5	0	0	0	0		
	3	S241	陆丰长坑水村	城区马宫居委会出口	98.21	10000	3	2	1	0	0	0	0	0	12	3	3	0	0	0	0		
合计	*	*	*	660.15	140000	73	24	8	2	2	1	0	36	79	75	73	0	0	2	0			

备注:

一、带\*处不填数据。

二、现有加油站(至 2020 年底)含已批复迁建、重建、改建加油站。

三、单条国道省道里程为地级以上市内全部道路里程(含城区)。

四、国道、省道加油站设置:每百公里不超过 6 对。

汕尾市 2021—2025 年县乡道加油站布点规划明细表

附表 5

序号	路段名称	地理位置			预计日均车流量(辆)	至 2020 年底加油站总数									按规划原则可容纳加油站数(座)	实际规划总数(座)	其中					备注
		起点	终点	通车里程(公里)		小计(座)	其中							2016-2020 年规划			2021-2025 年规划					
							中石化(座)	中石油(座)	中油碧辟(座)	中海油(座)	中化(座)	通驿(座)	社会(座)	现有油站(至 2014 年底)			已批在建的新增油站	规划未建	增加	减少		
1	X004	陆河螺溪	陆河河田南告水电厂	72.2	10000	5	1	1	0	0	0	0	0	3	9	0	5	0	0	0	0	
2	X122	陆丰甲子	陆丰甲东天后古庙	76	10000	1	1	0	0	0	0	0	0	0	9	1	1	0	0	1	0	
3	X133	陆丰碣石	陆河河口	46.5	20000	0	0	0	0	0	0	0	0	0	6	3	0	0	0	2	0	
4	X134	陆丰河西	陆丰新田	40.6	30000	0	0	0	0	0	0	0	0	0	6	1	0	0	0	1	0	
5	X135	陆丰上英	陆丰望洋桥	25.1	10000	0	0	0	0	0	0	0	0	0	3	1	0	0	0	1	0	
6	X138	陆丰南塘	华侨管理区	61.5	20000	0	0	0	0	0	0	0	0	0	7	1	0	0	0	1	0	
7	X139	陆丰湖东镇	陆丰内湖	57.9	2800	2	0	0	0	0	0	0	2	7	1	2	0	0	2	0		
9	Y353	海丰西甬莞高速口	国道连接线	/	5000	0	0	0	0	0	0	0	0	1	1	0	0	0	1	0		
合计	*	*	*	*	107800	8	2	1	0	0	0	0	5	48	9	8	0	0	9	0		

备注：

一、带\*处不填数据。

二、现有油站(至 2020 年底)含已批复迁建、重建、改建油站。

三、单条国道省道里程为地级以上市内全部道路里程(含城区)。

四、国道、省道加油站设置：每百公里不超过 6 对。



汕尾市 2021--2025 年偏远乡镇布点规划明细表

附表 6

序号	乡镇名称	乡镇面积 (平方公里)	人口			机动车保有量	耗用成品油量 (万吨/年)	该乡镇是否无加油站	拟布点加油站位置	拟布点加油所在道路编号	是否在省、国道	是否在镇区内
			小计 (人)	其中								
				常住	流动							
1	海丰县大湖镇	58	12595	8685	3910	2500	0.19	是	海丰县大湖镇	X129	否	是
2	海丰县陶河镇	64.1	36903	26947	9956	4200	0.32	是	海丰县陶河镇	X129	否	是
3	陆丰市西南镇	81.5	31800	29000	2800	10600	0.25	是	陆丰市西南镇	X134	否	否
4	陆丰市金厢镇	57.7	49400	45000	4400	10700	0.06	是	陆丰市金厢镇	镇区	是	是
5	陆河上护镇	121	19841	12586	7255	5000	0.16	是	陆河县上护镇区	X134	否	是
合计		382.34	150539	122218	28321	33000	0.98					

备注：至 2020 年底存在偏远乡镇暂无加油站情况的地市填写本表。

## 汕尾市现有加油站（至 2020 年底）编码表

附表 7

序号	编码	加油站名称	地址	所在道路编号	批准证书编号	证书有效期	油站类型	加油站等级	占地面积	罐容（立方米）			油枪数量	2020 年油品销量（吨）				产权归属	经营权归属	备注
										总量	汽油	柴油		合计	汽油	柴油	煤油			
1	1	中国石化销售股份有限公司广东汕尾油美加油站	汕尾市区汕尾大道北段东侧	市城区	44N10012	2024/11/6	城区	二级	6745	120	120		24	8630	8630			中石化	中石化	
2	2	广东省汕尾中油通达有限公司恒嘉加油站	汕尾大道北香洲头市汽车总站对面	市城区	44N10206	2024/11/6	城区	二级	4111	130	70	60	24	3895	2910	985		社会	社会	
3	3	中油碧辟石油有限公司汕尾分公司	汕尾市海汕公路荷苞岭段	市城区	44N30088	2026/1/12	城区	三级	2450	90	70	20	24	4920	4610	310		中油碧辟	中油碧辟	
4	4	中国石化销售股份有限公司广东汕尾鸿信加油站	汕尾市区汕尾大道荷苞岭段西侧	市城区	44N30094	2024/11/6	城区	二级	2257	120	60	60	12	1281	1023	258		中石化	中石化	
5	5	中国石化销售股份有限公司广东汕尾国泰加油站	汕尾市区海汕公路赤岭段东侧	市城区	44N30119	2024/11/6	城区	二级	3492	120	90	30	20	2580	1839	741		中石化	中石化	
6	6	汕尾市新湖加油站	汕尾市海汕公路东家冲路口	G236	44N10013	2026/3/16	国道	二级	3000	180	120	60	24	1486	956	530		社会	社会	
7	7	中国石化销售股份有限公司广东汕尾埔边加油站	汕尾市红草埔边工业区	G236	44N30087	2024/11/6	国道	二级	7460	170	60	110	10	2373	1603	770		中石化	中石化	
8	8	中国石油天然气股份有限公司广东汕尾红草加油站	汕尾市城区红草镇埔边村海汕公路西侧	G236	44N20171	2025/9/15	国道	二级	2047	120	90	30	16	2805	1833	972		中石油	中石油	
9	9	汕尾市城区恒信加油站	汕尾市城区红草镇陶河路边	G236	44N30125	2026/2/24	国道	二级	1817	140	100	40	24	1138	866	272		社会	社会	
10	10	中国石化销售股份有限公司广东汕尾裕丰加油站	汕尾市城区红草镇梧围村对面（汕海公路边）	G236	44N30033	2024/11/6	国道	二级	2328	160	60	100	12	387	320	67		中石化	中石化	
11	11	中油销售惠州有限公司	汕尾恒海加油站	市城区（马宫）	44N30124	2025/7/27	城区	三级	1515	40	40	0	12	704	704	0		中海油	中海油	

序号	编码	加油站名称	地址	所在道路编号	批准证书编号	证书有效期	油站类型	加油站等级	占地面积	罐容（立方米）			油枪数量	2020年油品销量（吨）				产权归属	经营权归属	备注
										总量	汽油	柴油		合计	汽油	柴油	煤油			
12	12	中国石油天然气股份有限公司广东汕尾海湾加油站	汕尾市区红海湾大道品清段北侧	G236	44N20175	2023/7/26	国道	二级	3200	120	60	60	16	1907	1158	749		中石油	中石油	
13	13	汕尾市城区金华加油站	汕尾市城区东涌镇东埔路口	X141	44N30122	2025/9/8	城区	二级	2000	120	90	30	12	846	687	159		社会	社会	
14	14	汕尾市城区东涌品清加油站	汕尾市城区东埔汕遮公路边	X141	44N60205	2023/9/17	城区	三级	830	80	60	20	16	1501	1256	245		社会	社会	
15	15	中国石化销售股份有限公司广东汕尾红海加油站	汕尾市城区汕遮公路军船头路段	S241	44N30138	2024/11/6	省道	三级	1835	90	60	30	8	2180	1702	478		中石化	中石化	
16	16	汕尾市城区捷胜乡镇油料第一贸易部	汕尾市城区捷胜镇北门外公路边	市城区（捷胜）	44N60185	2026/5/6	城区	三级	700	37	19	18	4	939	570	369		社会	社会	
17	17	汕尾市城区捷胜加油站	汕尾市城区捷胜镇西南公路边	市城区（捷胜）	44N61016	2025/2/14	城区	二级	1530	90	60	30	12	76	60	16		社会	社会	
18	18	海丰县海顺加油站	海丰县城东镇县看守所前二环路南侧	G236	44N30160	2025/7/27	国道	三级	500	55	45	20	6	480	450	30		社会	社会	
19	19	海丰县公平加油站	海丰县公平镇坡头岭边青湖路口	G236	44N10003	2025/8/19	国道	二级	2508	140	125	30	7	850	650	200		社会	社会	
20	20	海丰县海城城北加油站	海丰县海城镇城北二环路东侧	海丰县城	44N30115	2025/8/19	城区	三级	1000	90	80	20	6	794.47	689.9	104.57		社会	社会	
21	21	海丰县公平镇大立加油站	海丰县公平镇青湖路口	G236	44N30091	2025/7/27	国道	三级	320	22.5	20	5	4	430	360	70		社会	社会	
22	22	中油碧辟石油有限公司汕尾海丰南线加油站	海丰县城南线车场（埔下海汕路）	G236	44N30071	2026/3/8	国道	二级	2236	110	80	60	24	8410.9	8119.47	291.43		中油碧辟	中油碧辟	
23	23	中油碧辟石油有限公司汕尾海丰润达加油站	海丰县附城镇罗盘山工业区	G324	44N30069	2025/7/6	国道	三级	1555	90	80	20	24	3708.86	3379.54	329.32		中油碧辟	中油碧辟	
24	24	中国石油天然气股份有限公司广东汕尾海丰县城加油站	海丰县附城镇联西	海丰县城	44N30151	2025/12/15	城区	三级	4744	90	75	30	16	6720.87	4931.47	1789.4		中石油	中石油	

序号	编码	加油站名称	地址	所在道路编号	批准证书编号	证书有效期	油站类型	加油站等级	占地面积	罐容（立方米）			油枪数量	2020年油品销量（吨）				产权归属	经营权归属	备注
										总量	汽油	柴油		合计	汽油	柴油	煤油			
25	25	海丰县联山合伙物流中心(普通合伙)莲花山加油站	海丰县莲花山镇海银公路新望管区路段北侧	海丰县城（莲花山）	44N40164	2025/7/27	城区	二级	3228	125	100	50	8	203.5	156.74	46.76		社会	社会	
26	26	海丰县龙山贸易有限公司龙山加油站	海丰县可塘镇圆山岭工业区	G324	44N10008	2025/4/20	国道	二级	786	105	90	30	6	256.82	149.41	107.41		社会	社会	
27	27	海丰县雄源贸易有限公司	城东镇兵营东七号	G324	44N30068	2025/12/15	国道	二级	1216	150	100	100	8	451.32	366.29	85.03		社会	社会	
28	28	海丰县黄羌镇农机配件供应站	海丰县黄羌镇双圳村	G236	44N30075	2025/8/19	国道	三级	4638.2	48	38	20	3	200.68	175.35	25.33		社会	社会	
29	29	海丰县金洲实业有限公司中润加油站	海丰县城三环路南侧	G324	44N60190	2022/7/4	国道	二级	4288	145	130	30	24	4712	4161	551		社会	社会	
30	30	海丰县中运能源加油站有限公司	海丰县可塘镇罗山村广汕公路圆山岭路段	G324	44N60204	2025/1/23	国道	二级	9800	150	100	100	12	1872.51	835.24	1037.26		社会	社会	
31	31	中海油销售惠州有限责任公司海丰县富海加油站	海丰县城东镇省道 S242 线台东段西侧	G236	44N60184	2026/6/1	国道	二级	6590	120	90	60	24	3663.56	3320.11	343.45		中海油	中海油	
32	32	海丰县新安加油站	海丰县梅陇镇广汕公路边石安路段	G324	44N30076	2022/10/25	国道	二级	8200	100	40	120	13	520	77	443		社会	社会	
33	33	海丰县城东镇东祥加油站	海丰县城东镇后林村	G324	44N60209	2024/1/10	国道	二级	2273	130	90	80	4	1129.51	744.04	385.47		社会	社会	
34	34	海丰县华源石油贸易有限公司	广东省汕尾市海丰县可塘镇铁道营	G324	44N60200	2023/2/12	国道	二级	2800	130	110	40	4	740.36	368.81	371.55		社会	社会	
35	35	海丰县平东日辉加油站	海丰县平东镇海陆公路平东路段北侧	G235	44N30156	2025/12/4	国道	三级	1387.2	55	50	10	3	190	150	40		社会	社会	
36	36	海丰县梅丰实业有限公司	海丰县梅陇镇广汕公路南段东侧	G324	44N30117	2025/8/19	国道	二级	3100	150	90	120	7	720	600	120		社会	社会	
37	37	海丰县安东加油站	城东镇广汕路边（即安东路边）	G324	44N61014	2025/2/14	国道	二级	1888	150	130	40	8	835	735	100		社会	社会	

序号	编码	加油站名称	地址	所在道路编号	批准证书编号	证书有效期	油站类型	加油站等级	占地面积	罐容（立方米）			油枪数量	2020年油品销量（吨）				产权归属	经营权归属	备注
										总量	汽油	柴油		合计	汽油	柴油	煤油			
38	38	海丰县万和实业发展有限公司万和加油站	海丰县附城镇二环路边（三新路口东侧）	海丰县城	44N61015	2025/2/14	城区	二级	2600	95	80	30	6	1374	1322	52		社会	社会	
39	39	中国石化销售股份有限公司广东汕尾海丰中心加油站	海丰县海城镇云岭工业区	G324	44N10008	2024/11/26	国道	二级	6350	115	90	50	16	10143	9406	737		中石化	中石化	
40	40	中国石化销售股份有限公司广东汕尾海丰三环加油站	海丰县城东镇赤山兵营南侧	G324	44N10174	2024/11/26	国道	二级	4700	115	90	50	8	3579	2828	751		中石化	中石化	
41	41	中国石化销售股份有限公司广东汕尾海丰南山加油站	海丰县梅陇镇南山管区广汕公路南侧	G324	44N30074	2024/11/26	国道	二级	5566	110	60	100	3	953	496	457		中石化	中石化	
42	42	中国石化销售股份有限公司广东汕尾海丰梅陇加油站	海丰县梅陇镇梅陇管区广汕公路北侧	G324	44N30081	2024/11/26	国道	二级	3800	135	110	50	4	3531	3248	283		中石化	中石化	
43	43	中国石化销售股份有限公司广东汕尾海丰联丰加油站	海丰县联安镇联田路段广汕公路北侧	G324	44N10026	2024/11/26	国道	二级	5010	97.5	85	25	4	1361	853	508		中石化	中石化	
44	44	中国石化销售股份有限公司广东汕尾海丰赤坑加油站	海丰县赤坑镇油可公路北侧（李太妈下）	S241	44N30079	2024/11/26	县乡道	二级	2464	105	90	30	7	2227	1786	441		中石化	中石化	
45	45	中国石化销售股份有限公司广东汕尾海丰东升加油站	海丰县可塘镇广汕公路罗北地段北侧	G324	44N10022	2024/11/26	国道	二级	9523	110	60	100	8	4119	2783	1336		中石化	中石化	
46	46	中国石油天然气股份有限公司广东汕尾海丰竣兴加油站	海丰县可塘镇新兴街	S241	44N10017	2026/6/16	省道	三级	600	31	25	12	8	665.5	613	52.5		中石油	中石油	
47	47	广东通驿高速公路服务区有限公司可塘服务区东区加油站	海丰县可塘镇可新村	高速公路	44N81020	2025/11/30	高速公路	二级	982.6	150	130	40	22	90.46	65.08	25.38		通驿公司	通驿公司	
48	48	广东通驿高速公路服务区有限公司可塘服务区西区加油站	海丰县可塘镇可新村	高速公路	44N81021	2025/11/30	高速公路	二级	982.6	150	130	40	22	76.45	53.36	23.09		通驿公司	通驿公司	
49	49	联安石油有限公司	海丰县梅陇银浪美园村边	G324	44N10009	2020/6/21	国道	二级	9106					0	0	0		社会	社会	歇业
50	50	海丰县中昇加油站有限公司	海紫路	X277	44N61022	2026/9/29	县乡道	二级	6201	145	130	15	36	0	0	0		社会	社会	

序号	编码	加油站名称	地址	所在道路编号	批准证书编号	证书有效期	油站类型	加油站等级	占地面积	罐容（立方米）			油枪数量	2020年油品销量（吨）				产权归属	经营权归属	备注
										总量	汽油	柴油		合计	汽油	柴油	煤油			
51	51	陆丰市河西油料站	陆丰市河西镇香校	G324	44N30039	2025/9/2	国道	二级	1250	150	75	75	12	956	583	373		社会	社会	
52	52	陆丰市长信加油站	陆丰市河西镇广汕公路南侧	G228	44N40163	2025/8/5	国道	一级	15450	240	90	150	18	800	440	360		社会	社会	
53	53	陆丰市乌土笼加油站	陆丰市城东镇乌土笼	S240	44N10001	2025/9/1	省道	二级	6067	120	90	30	16	1761.48	626.96	1134.52		社会	社会	
54	54	陆丰市东郊加油站有限公司	陆丰市城东广汕公路北侧	G324	44N30139	2025/8/5	国道	二级	3012	120	60	60	6	525	342	183		社会	社会	
55	55	陆丰市东联城东大道加油站	陆丰市城东大道133号	陆丰市区	44N30044	2025/7/27	城区	二级	340	100	70	30	8	748.02	607.18	140.84		社会	社会	
56	56	陆丰市海港石油有限公司	陆丰市东海镇乌坎	陆丰市区	44N30050	2022/2/17	城区	一级	3000	830	30	800	4	0	0	0		社会	社会	
57	57	陆丰市银湖实业有限公司东湖加油站	陆丰市深汕高速公路霞湖出口对面	S240	44N30035	2022/4/21	省道	二级	2184	160	120	40	12	1598.33	884.07	714.26		社会	社会	
58	58	陆丰市俊豪实业有限公司陆城加油站	陆丰市城东镇后溪仔	S240	44N60173	2022/4/21	省道	一级	2000	140	100	40	3	529.1	379.5	149.6		社会	社会	
59	59	陆丰市湖东镇实惠加油站	陆丰市湖东镇40米大道西侧	X139	44N60202	2023/3/30	县乡道	三级	400	18	10	8	4	256.96	182.51	74.45		社会	社会	
60	60	陆丰市湖东水产加油站	湖东镇四十米大道东侧	X139	44N30048	2025/8/28	县乡道	三级	500	15	15	0	3	87	73	14		社会	社会	
61	61	中化石油广东有限公司陆丰市金渔加油站	陆丰市碣石镇北斗新区第四坊第二幢第1—6间	陆丰市区（碣石）	44N61013	2025/2/6	城区	三级	236	30	20	10	3	2335	2335	0		中化	中化	
62	62	陆丰市碣石吉兴加油站	陆丰市碣石镇前堆管区碣南大道边	陆丰市区（碣石）	44N30045	2025/7/27	城区	三级	480	27.2	12.8	11.8	3	52	52	0		社会	社会	
63	63	陆丰市碣石镇海边油料供应站	陆丰市碣石镇海边大道23号	陆丰市区（碣石）	44N30062	2023/3/10	城区	三级	452	9	9	0	4	320	320	0		社会	社会	

序号	编码	加油站名称	地址	所在道路编号	批准证书编号	证书有效期	油站类型	加油站等级	占地面积	罐容（立方米）			油枪数量	2020年油品销量（吨）				产权归属	经营权归属	备注
										总量	汽油	柴油		合计	汽油	柴油	煤油			
64	64	陆丰市甲子陆瀛加油站	陆丰市甲子镇陆甲公路	G228	44N30061	2025/7/28	国道	三级	1782	60	45	15	10	521	380	141		社会	社会	
65	65	陆丰市宝华实业有限公司甲港加油站	广东省汕尾市陆丰市甲港公路南侧腰带石后面	陆丰市区（甲子镇）	44N60192	2022/12/26	城区	三级	3000	120	90	30		47.91	47.73	0.18		社会	社会	
66	66	陆丰市佑安加油站有限公司	陆丰市大安镇新圩路口	S240	44N30114	2025/7/27	省道	三级	1100	88	58	30	4	192	155	37		社会	社会	
67	67	陆丰市大安供销社加油站	陆丰市大安镇牛地山	S240	44N30037	2021/8/22	省道	二级	4765	100	80	20	4	136.36	97.02	39.34		社会	社会	
68	68	陆丰市红湖加油站有限公司	陆丰市铜锣湖麻竹坑	G324	44N30031	2025/5/14	国道	二级	8535	145	25	120	8	1100.24	126.24	974		社会	社会	
69	69	中油碧辟石油有限公司汕尾玄武山加油站	碣石镇玄武山大道	陆丰市区（碣石）	44N10019	2025/7/27	城区	二级	1499	90	60	30	8	1201.05	1148.04	53.01		中油碧辟	中油碧辟	
70	70	汕尾市新力工贸有限公司陆丰中油红星加油站	陆丰东海镇广汕公路荔枝园	陆丰市区	44N60208	2026/1/15	城区	三级	1416	100	80	20	8	4129.979	3493.659	636.32		中石油	中石油	
71	71	中国石油天然气股份有限公司广东汕尾陆丰连兴加油站	陆丰市东海镇连厝围广汕公路南侧	G324	44N30032	2026/5/27	国道	二级	2400	80	60	20	8	2928.57	2255.44	673.13		中石油	中石油	
72	72	中国石油天然气股份有限公司广东汕尾陆丰博美加油站	陆丰博美广汕公路边南侧	G324	44N30111	2026/5/27	国道	二级	3913	120	60	60	12	2493	1567	926		中石油	中石油	
73	73	中国石油石油天然气股份有限公司广东汕尾陆丰湖陂加油站	陆丰市湖陂广汕公路边北侧	G324	44N30150	2026/5/27	国道	二级	2597	60	40	20	8	602.31	328.04	274.27		中石油	中石油	
74	74	中国石油石油天然气股份有限公司广东汕尾陆丰佳质加油站	陆丰市东海经济开发区东海大道东侧第八小区地段	陆丰市区	44N20203	2023/6/14	城区	三级	3000	120	60	60		4305.2	4172	133.2		中石油	中石油	
75	75	汕尾中油中通加油站有限公司	陆丰市东海镇东海大道西侧龙头路与龙光路之间	陆丰市区	44N21022	2025/12/7	城区	二级	3000	160	120	40		149.46	134.64	14.82		中石油	中石油	

序号	编码	加油站名称	地址	所在道路编号	批准证书编号	证书有效期	油站类型	加油站等级	占地面积	罐容（立方米）			油枪数量	2020年油品销量（吨）				产权归属	经营权归属	备注
										总量	汽油	柴油		合计	汽油	柴油	煤油			
76	76	中国石化销售有限公司广东汕尾陆丰深汕高速公路服务区北加油站	陆丰市深汕高速公路霞湖站出入口处北区	高速公路	44N10166	2024/11/24	高速公路	一级	2800	200	80	120	14	0	0	0		通驿公司	通驿公司	
77	77	中国石化销售有限公司广东汕尾陆丰深汕高速公路服务区南加油站	陆丰市深汕高速公路霞湖站出入口处南区	高速公路	44N30040	2024/11/25	高速公路	二级	2800	160	80	80	14	0	0	0		通驿公司	通驿公司	
78	78	中国石化销售股份有限公司广东汕尾陆丰安达加油站	陆丰市博美镇仙桥（广汕路边）	G324	44N30112	2024/11/26	国道	一级	7120	210	60	150	4	1367	1060	307		中石化	中石化	
79	79	中国石化销售股份有限公司广东汕尾陆丰内湖加油站	陆丰市内湖镇公路北	G324	44N30113	2024/11/26	国道	二级	2000	110	60	50	4	1305	970	335		中石化	中石化	
80	80	中国石化销售股份有限公司广东汕尾陆丰东风加油站	陆丰市东海镇龙山大道零公里	陆丰市区	44N30055	2024/11/26	城区	二级	3622	120	90	30	6	2035	1571	464		中石化	中石化	
81	81	中国石化销售股份有限公司广东汕尾陆丰东海加油站	陆丰市东海镇广汕公路龙潭路段北侧	陆丰市区	44N10107	2024/11/26	城区	二级	3268	120	90	30	11	4275	3738	537		中石化	中石化	
82	82	中国石化销售股份有限公司广东汕尾陆丰月亮湾加油站	陆丰市东海六十米大道月洲围路段	陆丰市区	44N10109	2024/11/26	城区	二级	1372	90	90	0	3	2362	2362	0		中石化	中石化	
83	83	中国石化销售股份有限公司广东汕尾陆丰粤垦加油站	陆丰市铜锣湖农场广汕公路315公路处	G324	44N30054	2024/11/26	国道	二级	3307	110	60	50	4	916	636	280		中石化	中石化	
84	84	中国石化销售股份有限公司广东汕尾陆丰龙泉加油站	陆丰市碣石蜈蚣水开发区	G228	44N30057	2024/11/26	国道	二级	2266	120	90	30	4	3209	2703	506		中石化	中石化	
85	85	中国石化销售股份有限公司广东汕尾陆丰大安加油站	陆丰市大安镇埔姜山地段	S240	44N30042	2024/11/26	省道	二级	5547	110	80	30	6	1029	445	584		中石化	中石化	
86	86	中国石化销售股份有限公司广东汕尾陆丰宝源加油站	陆丰市南塘镇内隆公路	陆丰市区（南塘）	44N30036	2024/11/26	城区	二级	3000	90	60	30	4	2987	2328	659		中石化	中石化	
87	87	中国石化销售股份有限公司广东汕尾陆丰甲子加油站	陆丰市甲子镇半径区宫仔山下鹏城大道南侧	X122	44N30060	2024/11/26	县乡道	二级	1655	110	60	50	8	1979	1764	215		中石化	中石化	
88	88	中国石化销售股份有限公司广东汕尾陆丰华通加油站	陆丰市潭西镇崔陂管区广汕公路北侧	G228	44N30059	2024/11/26	国道	二级	4400	160	60	100	4	1091	714	377		中石化	中石化	



序号	编码	加油站名称	地址	所在道路编号	批准证书编号	证书有效期	油站类型	加油站等级	占地面积	罐容（立方米）			油枪数量	2020年油品销量（吨）				产权归属	经营权归属	备注
										总量	汽油	柴油		合计	汽油	柴油	煤油			
89	89	中国石化销售股份有限公司广东汕尾陆丰金碣加油站	陆丰市城东镇东环大道南侧	陆丰市区	44N30141	2024/11/26	城区	三级	2733	70	40	30	6	2666	2229	437		中石化	中石化	
90	90	中国石化销售股份有限公司广东汕尾陆丰茂源加油站	陆丰市碣石镇湖坑村南碣公路西草洋路南侧	G228	44N10170	2024/11/26	国道	二级	2825	120	90	30	8	2595	1928	667		中石化	中石化	
91	91	中国石化销售股份有限公司广东汕尾陆丰正天加油站	陆丰市城东镇水乾路段	G324	44N10153	2024/11/26	国道	二级	8873	120	80	40	7	3119	1419	1700		中石化	中石化	
92	92	中国石化销售股份有限公司广东汕尾陆丰交运加油站	陆丰市城东镇上陈村广油公路南	G324	44N30034	2024/11/26	国道	二级	2483	90	60	30	4	1187	997	190		中石化	中石化	
93	93	中国石化销售股份有限公司广东汕尾陆丰金竹加油站	陆丰市铜锣湖农场西南路段	G324	44N40106	2024/11/26	国道	一级	7441	180	80	100	6	820	510	310		中石化	中石化	
94	94	中国石化销售股份有限公司广东汕尾陆丰平安加油站	陆丰市潭溪镇上埔管区唇沙滩	G324	44N30129	2024/11/26	国道	二级	2459	160	110	50	4	1872	1099	773		中石化	中石化	
95	95	中国石化销售股份有限公司广东汕尾陆丰内湖高速加油站	陆丰市内湖镇深汕高速公路内湖服务区	高速公路	44N10165	2024/11/26	高速公路	一级	4000	230	80	150	11	3836	1900	1936		中石化	中石化	
96	96	中化石油广东有限公司陆丰市金陆加油站	陆丰市城东镇零公里处大湖山边	S240	44N60181	2020/2/10	省道	三级	800	0	0	0	3	0	0	0		中化	中化	
97	97	延长壳牌（广东）石油有限公司汕尾陆河北加油站	陆河县河田镇河北村委下坝洋路段西侧	S238	44N61012	2025/1/9	县乡道	三级	1063	75	60	30	8	2645.06	2436.88	208.18		社会	社会	
98	98	陆河县五星加油站	陆河县螺溪镇太平围	S238	44N30157	2025/10/27	县乡道	三级	1500	100	80	20	8	279.86	187.5	92.36		社会	社会	
99	99	陆河县泰源加油站有限公司	陆河县东坑镇开发区第一组团第1号以西	G235	44N60207	2023/11/5	国道	二级	3208.35	120	80	40	18	560.59	445.66	114.93		社会	社会	
100	100	中国石化销售股份有限公司广东汕尾陆河城南加油站	陆河县城南昂湖凹	S238	44N10014	2024/11/6	城区	一级	6405	160	110	50	8	4752	4130	622		中石化	中石化	
101	101	中国石化销售股份有限公司广东汕尾陆河宝康加油站	陆河县城朝阳路	陆河县城	44N30098	2024/11/6	城区	二级	1800	120	90	30	14	4200	3631	569		中石化	中石化	

序号	编码	加油站名称	地址	所在道路编号	批准证书编号	证书有效期	油站类型	加油站等级	占地面积	罐容（立方米）			油枪数量	2020年油品销量（吨）				产权归属	经营权归属	备注
										总量	汽油	柴油		合计	汽油	柴油	煤油			
102	102	中国石化销售股份有限公司广东汕尾陆河新新加油站	陆河县新田镇市政综合小区	G235	44N30133	2024/11/6	国道	三级	1650	75	60	15	8	3326	2608	718		中石化	中石化	
103	103	中国石化销售股份有限公司广东汕尾陆河亿源加油站	广东省汕尾市陆河县河口镇长岗岭	G235	44N60167	2025/10/29	国道	三级	206	40	24	16	4	3976	2907	1069		中石化	中石化	
104	104	中国石油天然气股份有限公司广东汕尾陆河中心加油站	广东省汕尾市陆河县河田镇河东陆五公路旁	陆河县城	44N30099	2025/4/14	城区	二级	1063	90	60	30	8	1999	1382	617		中石油	中石油	
105	105	中国石油天然气股份有限公司广东汕尾陆河河城加油站	广东省汕尾市陆河县城南沙坑石牌洋	S238	44N30162	2026/3/24	城区	二级	3048	110	82.5	27.5	12	3710	2955	755		中石油	中石油	
106	106	陆河县水唇新港加油站	陆河县水唇镇护砵田心坝	G235	44N60179	2024/5/7	国道	三级	260	40	26	14	8	119	83	36		社会	社会	
107	107	陆河县顺达康加油站有限公司	陆河县河田镇美女献花	S238	44N60176	2023/10/18	城区	三级	1500	80	50	30	12	649.27	346.49	302.78		社会	社会	
108	108	陆河县飞腾加油站	陆河县水唇开发区	G235	44N30158	2025/10/27	国道	三级	4000	90	75	30	7	179.7	136.5	43.2		社会	社会	
109	109	陆河县河东加油站	陆河县河田镇河东村委芋坡坑	G235	44N30149	2023/1/16	国道	二级	495	90	60	30	4	549.77	398.95	150.82		社会	社会	
110	110	陆河县润丰加油站有限公司	陆河县新田镇新河工业园区32米大道	陆河县城	44N61020	2026.1.19	城区	二级	2000	140	120	20	16	0	0	0		社会	社会	十三五规划 2021年1月 建成加油站
111	111	陆河县东江加油站有限公司	陆河县水唇镇河唇路段	陆河县城	44N61021	2026.2.4	城区	二级	5226	150	125	25	16	0	0	0		社会	社会	十三五规划 2021年1月 建成加油站
112	112	广东通驿高速公路服务区有限公司陆河服务区加油站东站	陆河县新田镇麻地村	高速公路	44N60189	2021/12/26	高速公路	二级	12735.65	200	100	100	24	5369.96	3959.04	1410.92		通驿公司	通驿公司	

序号	编码	加油站名称	地址	所在道路编号	批准证书编号	证书有效期	油站类型	加油站等级	占地面积	罐容（立方米）			油枪数量	2020年油品销量（吨）				产权归属	经营权归属	备注
										总量	汽油	柴油		合计	汽油	柴油	煤油			
113	113	广东通驿高速公路服务区有限公司陆河服务区加油站西站	陆河县新田镇麻地村	高速公路	44N60188	2021/12/26	高速公路	二级	12444.72	200	100	100	24	5778.88	4476.95	1301.93		通驿公司	通驿公司	
114	114	中海油销售惠州有限责任公司汕尾红海湾加油站	汕尾市红海湾田墘街道一居委二村塔岭前	G236	44N31011	2024/9/26	国道	三级	2165	60	45	15	16	1970	1835	135		中海油	中海油	
115	115	汕尾市红海湾东洲港贸易发展有限公司加油站	汕尾红海湾大道后沟前	G236	44N30102	2025/12/4	国道	二级	6120	160	120	40	16	598	375	223		社会	社会	
116	116	中国石油天然气股份有限公司广东汕尾华侨加油站	汕尾市华侨管理区侨南路口	G324	44N30103	2025/8/5	国道	三级	4913	90m³	40m³	50m³	12	3147	1489	1658		中石油	中石油	
117	117	汕尾市华侨管理区粤皇加油站	汕尾市华侨管理区广汕公路边北侧	G324	44N60191	2022/10/20	国道	二级	12528	180m³	60m³	120m³	36	1360	303	1057		社会	社会	

备注：

一、现有油站(至2020年底)含已批复重(改、扩)建油站。

二、油站类型包括：城区、国省道、县乡道等。

## 汕尾市 2021-2025 年新增规划加油站编码表

附表 8

序号	油站编码	加油站名称	布点位置	所在地段（填写道路编号）				拟建等级	经营品种	产权归属	经营权归属	拟投产时间 (分年度)	批准证书编号（或规划确认文号）	证书有效期（或规划确认有效期）	备注
				城区	国道	县乡道	偏远乡镇								
1	1	汕尾市红海金町加油站	汕尾市区香江大道东侧	√				2—3 级	汽油、柴油	社会	社会	2023	汕发改能源函（2022）35 号	2022. 2. 14	
2	2	中油通达恒富加油站	汕尾市区霞洋路段	√				2—3 级	汽油、柴油	社会	社会	2023	汕工信函（2021）336 号	2022. 7. 6	
3	3	汕遮公路石洲加油站	石洲沿海路段		G236			2—3 级	汽油、柴油	中石化	中石化	2023			拆迁遗留问题
4	4	海丰县陶河加油站	镇区				X129	2—3 级	汽油、柴油、煤油	待定	待定	2025			新增规划点
5	5	海丰县大湖加油站	镇区				X129	2—3 级	汽油、柴油、煤油	待定	待定	2025			新增规划点
6	6	海丰县北环加油站	县城北环路	√				2—3 级	汽油、柴油、煤油	待定	待定	2023			新增规划点
7	7	海丰县北三环加油站	鸭仔山	√				2—3 级	汽油、柴油、煤油	社会	社会	2023	汕工信函（2021）477 号		
8	8	海丰西梅陇加油站	Y353 路段				Y353	2—3 级	汽油、柴油、煤油	待定	待定	2024			新增规划点
9	9	陆丰市上英镇加油站	X135 县上英段				X135	2—3 级	汽油、柴油、充电站	待定	待定	2021			新增规划点
10	10	陆丰市金厢镇加油站	陆丰金厢镇区				镇区	2—3 级	汽油、柴油、充电站	待定	待定	2022			新增规划点
11	11	陆丰市海工基地加油站	X139 路段				X139	2—3 级	汽油、柴油、充电站	待定	待定	2024			新增规划点
12	12	陆丰市甲东镇加油站	X122 县道甲东镇路段				X122	2—3 级	汽油、柴油、充电站	待定	待定	2025			新增规划点
13	13	陆丰市桥冲镇加油站	桥冲镇 X133（九母山脚下）				X133	2—3 级	汽油、柴油	陆丰市百丰实业投资有限公司	陆丰市百丰实业投资有限公司	已建未领证	汕工信函（2021）261 号	2023. 5. 31	已建未领证

序号	油站编码	加油站名称	布点位置	所在地段（填写道路编号）				拟建等级	经营品种	产权归属	经营权归属	拟投产时间 (分年度)	批准证书编号(或规划确认文号)	证书有效期(或规划确认有效期)	备注
				城区	国省道	县乡道	偏远乡镇								
14	14	陆丰市华陆加油站有限公司	G15沈海高速内湖镇出口与内南碣公路交叉口西北角			X139		2—3级	汽油、柴油	中油	陆丰市华陆加油站有限公司	2023	油工信函(2021)336号	2022.7.6	
15	15	陆丰市南甲加油站	G228国道与虎山路交叉口西南角		G228			2—3级	汽油、柴油	中化	中化石油	2023			历史遗留问题
16	16	陆丰市西南镇加油站	陆丰市西南镇				X134	2—3级	汽油、柴油、煤油	待定	待定				新增规划点
17	17	陆丰市碣石镇加油站	陆丰市碣石镇X133路段			X133		2—3级	汽油、柴油、煤油	待定	待定				新增规划点
18	18	陆河县新田镇加油站	陆河县县道X134线新田镇察岭路段			X134		2—3级	汽油、柴油、煤油	待定	待定				新增规划点
19	19	陆河县上护镇加油站	陆河县上护镇区				X134	2—3级	汽油、柴油、煤油	待定	待定				新增规划点
20	20	遮浪港加油站	遮浪长沟村	√				2—3级	汽油、柴油、煤油	待定	待定				新增规划点
21	21	华侨管理区X138县道加油站	华侨管理区X138县道			X138		2—3级	汽油、柴油、煤油	待定	待定				新增规划点

备注：

一、本表应至少保障暂无加油站的偏远乡镇1个规划布点以上。

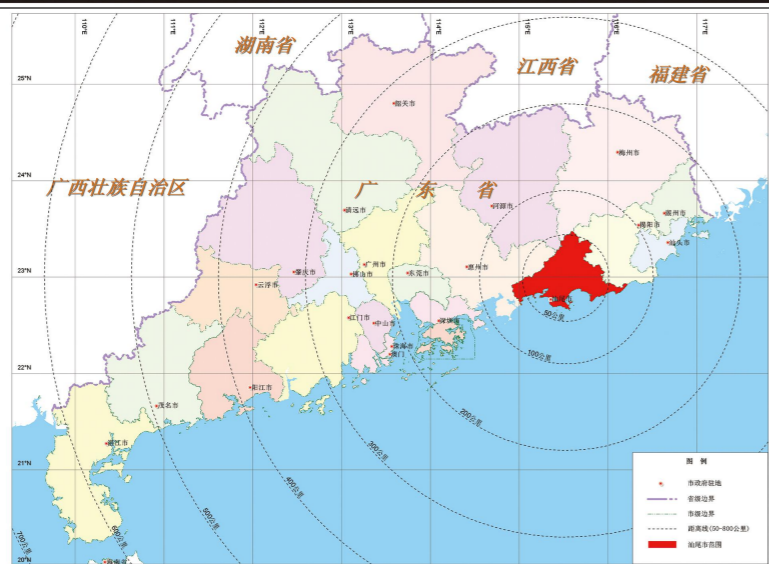
二、2021年1月1日以后新建投产的加油站列入本表。

三、已取得新建规划确认文件但尚未取得《成品油分销经营批准证书》的加油站纳入本表。

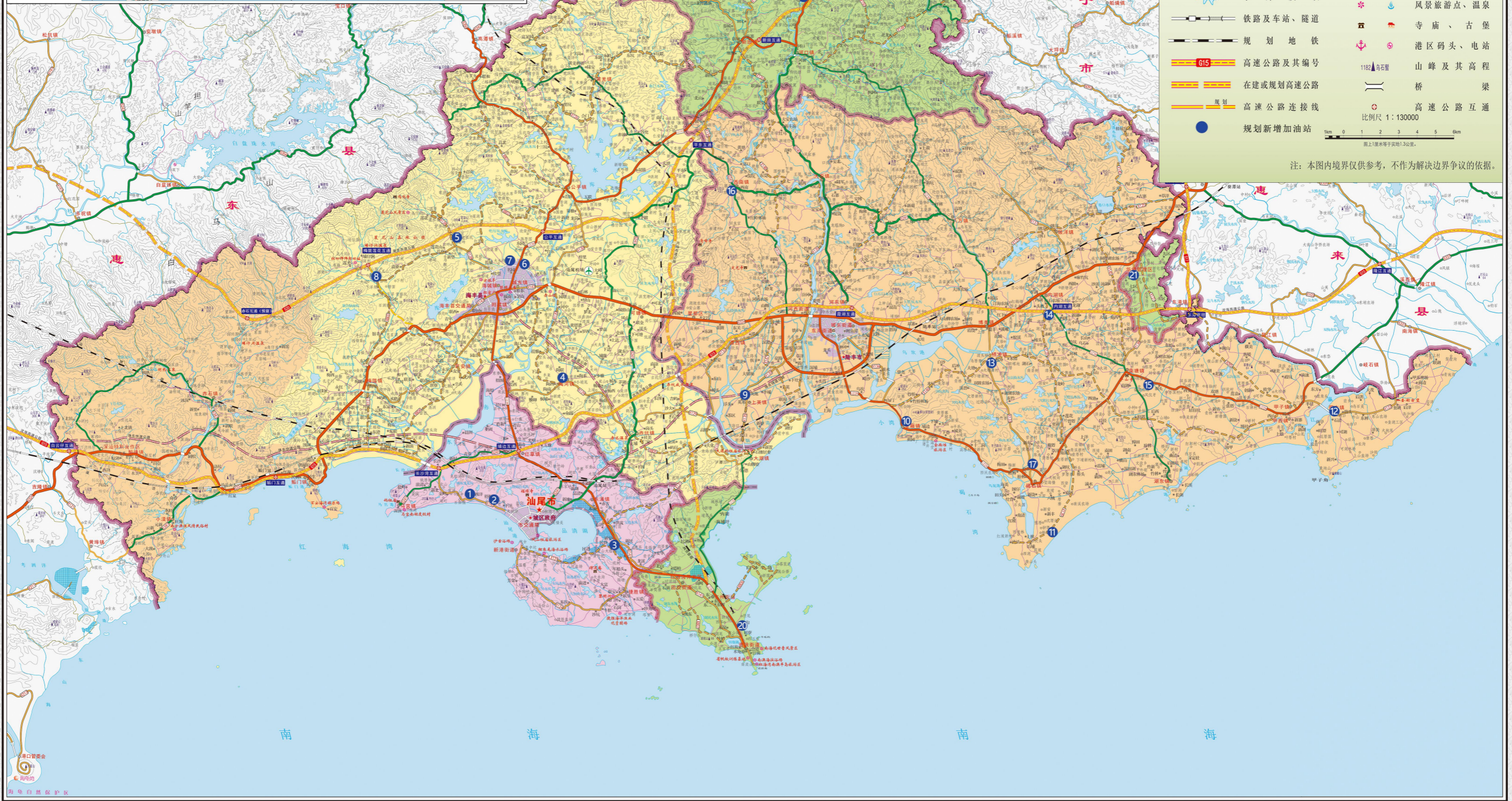
三、附表7现有加油站已取得迁建规划确认文件（或迁建条件比较成熟）但尚未迁建投产的加油站，在本表单列规划布点。

四、规划原则：1、城区加油站的服务半径不少于0.9公里；2、国道、省道加油站设置：每百公里不超过6对；3、县道、乡道加油站设置：每百公里不超过6对。

汕尾市在广东省的位置



# 汕尾市十四五加油站规划图



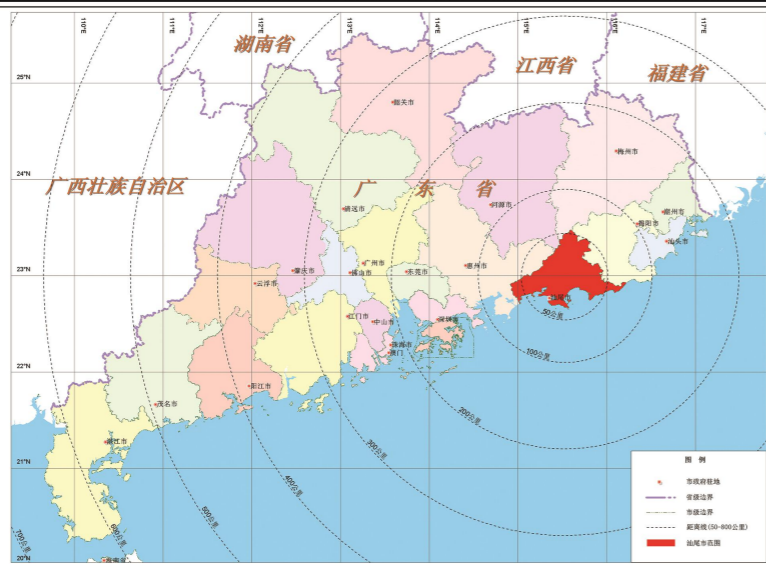
### 图例

	设区市政府驻地		国道、编号
	县、区政府驻地		规划珠东快速公路
	乡、镇、街道办事处		省道、编号
	林场、农场、管委会驻地		县乡(一级)公路
	村委会驻地		县道、编号
	自然村		乡村道
	自然村		设区市级行政界
	河流及岛屿		县、区级行政界
	水库及坝		风景旅游点、温泉
	铁路及车站、隧道		寺庙、古堡
	规划地铁		港区码头、电站
	高速公路及其编号		山峰及其高程
	在建或规划高速公路		桥
	高速公路连接线		高速公路互通
	规划新增加油站		

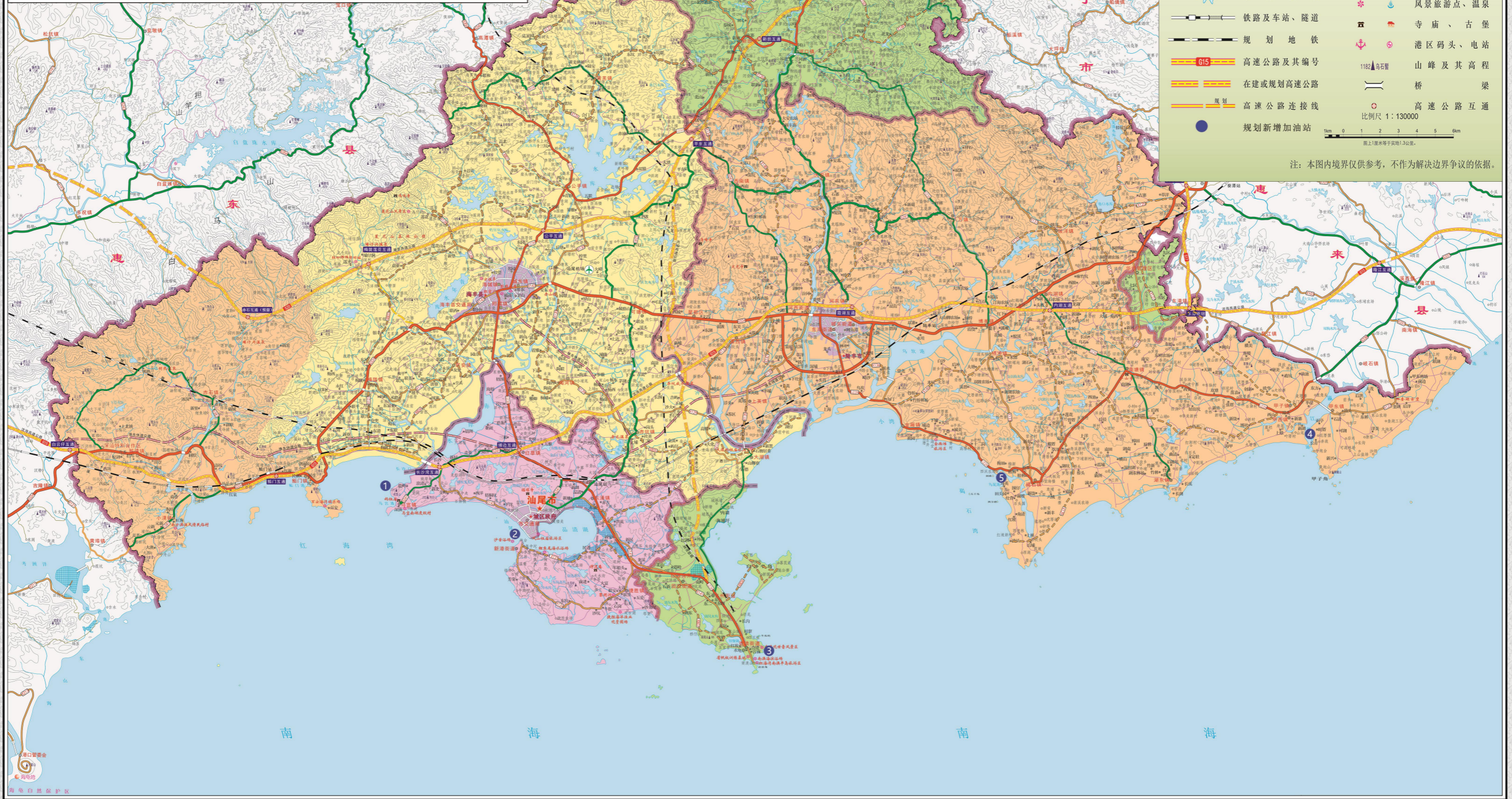
比例尺 1:130000

注：本图内境界仅供参考，不作为解决边界争议的依据。

汕尾市在广东省的位置



# 汕尾市十四五水上加油站规划图



### 汕尾市十四五陆上加油站规划点

序号	加油站名称	产权归属
1	汕尾市红海金町加油站	社会
2	中油通达恒富加油站	社会
3	汕遮公路石洲加油站	中国石化
4	海丰县陶河加油站	待定
5	海丰县大湖加油站	待定
6	海丰县北环加油站	待定
7	海丰县北三环加油站	社会
8	海丰西梅陇加油站	待定
9	陆丰市上英镇加油站	待定
10	陆丰市金厢镇加油站	待定
11	陆丰市海工基地加油站	待定
12	陆丰市甲东镇加油站	待定
13	陆丰市桥冲镇加油站	社会
14	陆丰市华陆加油站有限公司	中油碧辟
15	陆丰市南甲加油站	中国中化
16	陆丰市西南镇加油站	待定
17	陆丰市碣石镇加油站	待定
18	陆河县新田镇加油站	待定
19	陆河县上护镇加油站	待定
20	长沟加油站（遮浪长沟村）	待定
21	华侨管理区 X138 县道加油站	待定



### 汕尾市十四五水上加油站规划点

序号	油站名称或编码	产权归属	备注
1	马宫港水上加油站	社会	汕工信函〔2021〕96号（有效期至2022年3月10日）
2	汕尾港沙舌尾水上加油站	社会	
3	遮浪港加油站	待定	
4	陆丰市甲子海滨海上加油站有限公司	社会	
5	陆丰市碣石第二水上加油站	待定	